

# 信州大学農学部附属 AFC 西駒ステーション桂小場試験地周辺における 昆虫相 (1)コウチュウ目(Coleoptera)・カメムシ目(Hemiptera)

中村寛志\*・大平仁夫\*\*・山崎隆弘\*\*・浅岡孝知\*\*

\* 信州大学農学部附属アルプス圏フィールド科学教育研究センター

\*\* 三河昆虫研究会

## 要 約

信州大学農学部附属西駒ステーション桂小場試験地周辺の小黒川流域におけるコウチュウ目とカメムシ目の昆虫類を調査し、その目録を作成した。調査は2004年7月22～24日に、ビーティング法、スーピング法、捕虫網による任意採集およびライトトラップ法を用いて行った。コウチュウ目では28科166種が採集され、長野県初記録であるオオクロヒラタコメツキやカミキリムシ・ハムシ類で多くの種が確認された。またカメムシ目では22科50種が採集された。

キーワード：西駒ステーション桂小場試験地，昆虫目録，コウチュウ目，カメムシ目

## はじめに

里地・里山や山岳域の自然環境を保全し、さらに維持管理するため、あるいは気象条件の変化や人的営力による影響を明らかにするためには、対象とする環境の状況や構造、またその自然度を把握し、科学的に測定・評価する環境評価の必要性がいわれている<sup>3)</sup>。人為的に改変された環境が地球上の各地でパッチ状に広がりつつある現在、このような土地改変が生物多様性にどのような影響を与えるかを明らかにするためには、物理化学的測定法だけでなく、それぞれの地域の生物群集を指標種として自然環境を評価することが重要となるであろう。そのためには対象地域における生物相の正確な目録を作成し、データベース化することは不可欠な基礎研究といえる。

信州大学農学部附属アルプス圏フィールド科学教育研究センター(AFC)西駒ステーション演習林は、面積が250.15haあり、中央アルプス木曾駒ヶ岳(2956m)の東側に1410mから2672mに位置し、農学部から車で30分ほどのところにある。ここは大部分が天然林で、垂直分布と豊かな野生生物という点で大学附属演習林としては全国的に貴重な存在となっている。また小黒川に沿ったその1.5km下流の標高1215～1275mには面積1.69haの桂小場試験地があり、ここにはストロブマツやメタセコイアなど

外国樹種見本林と実習や研究のベースとなる30名収容可能な宿舎がある。西駒ステーションについては気象観測や植物相の調査報告は多数見られるものの<sup>4)</sup>、昆虫を含めた動物相の系統だった調査報告は少ない。

平成14年にAFCが新設されて以来、AFCステーション内の動植物のデータベース化の必要性が認識されその研究がはじまりつつある。本報告は、昆虫類のデータベース化の第一歩として、西駒ステーション桂小場周辺の小黒川流域における昆虫類を調査しその目録を作成した。なお本研究は全学共同利用化や動植物の研究フィールドとしての貢献というAFCの目標に沿って、平成16年度AFCの事業として行った「西駒ステーション昆虫フィールド合同調査会」の研究成果の一部である。

## 材料と方法

### 1. 調査地

調査地とした小黒川は、木曾山脈の将基頭山の標高2727m付近から発し、伊那市西春近を流れ天竜川に注ぐ11.5kmの支流である。調査は、伊那市内の萱にある小黒川キャンプ場(標高1025m)からAFC西駒ステーション桂小場試験地(標高1250m)を経て西駒演習林のすぐ下にある砂防ダム付近(標高1350m)まで、約2.8kmの小黒川沿いの県道西駒線の道路に沿ったルートで行った。

### 2. 調査時期と方法

調査は2004年7月22～24日に、ビーティング法、

受領日 2005年1月31日

採択日 2005年2月14日

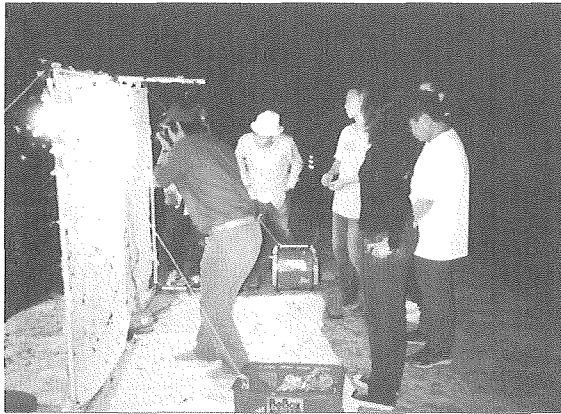


図1 西駒桂小場試験地宿舎前でのライトトラップ  
(2004年7月22日)

スーピング法および捕虫網による任意採集のほか、ライトトラップ(図1)の方法を用いて行った。ライトトラップは7月22日には桂小場試験地の宿舎前で午後7時から12時まで、23日は西駒登山口旧バス停前で行った。

## 結果と考察

### 1. コウチュウ類

桂小場試験地を中心とした小黒川渓谷周辺において採集できたコウチュウ目28科166種の概要を述べる。なおコメツキムシ科は後述する。

**オサムシ科** 今回14種を報告する。確認種の大部分はライトトラップに飛来したものである。山地の溪流付近に生息するオオアオミズギワゴミムシや、中型の美しいムラサキスジアオゴミムシはその代表的なものである。樹上性のベントモリヒラタゴミムシ、ホソモリヒラタゴミムシなどのヒラタゴミムシ類やオオヨツアナアトキリゴミムシ、ミヤマジュウジアトキリゴミムシなどのアトキリゴミムシ類も各種見られた。こうしたことからみて、桂小場試験地を中心とした小黒川渓谷の良好な自然環境を伺い知ることができる。

**シデムシ科** 今回1種のみ確認であるが、この自然環境からみて、まだ数種が生息しているものと思われる。採集したヨツボシモンシデムシは広い林が存在する環境に見られるものである。

**ハネカクシ科** 数種の採集品があるが2種を報告する。ハイイロハネカクシは樹葉上にいるが灯火にもよく飛来し、個体数は多い。

**クワガタムシ科** 今回は3種を報告する。いずれも低山地から山地に普通の種が得られた。ミヤマクワガタとアカアシクワガタは灯火に飛来したものである。

**コガネムシ科** ビロウドコガネ類に若干の未同定があるが、同定済みの19種を報告する。オオツヤマゴソコガネは本州中部の牛馬糞に見られるものである。ここでの個体数は少なくなかった。その他の食糞コガネも各種生息の可能性がある。キンスジコガネは愛知県境でも見られるものであるが、長野県各地に分布する美麗種である。

本科の仲間は灯火に飛来するものが多いが、ここではビロウドコガネ類・サクラコガネ・ヒメサクラコガネ・ヒメコガネが特に多いようであった。

**ナガハナノミ科** エダヒゲナガハナノミ1種を確認したが普通種である。

**タマムシ科** 今回は2種を報告するが、チビタマムシなどまだ多くの種が生息しているものと思われる。今回得られたものは低山地から山地に分布する普通の種である。

**ベニボタル科** 4種とも普通の種であるが、クシヒゲベニボタルとホソベニボタルの2種が灯火に飛来した。

**ジョウカイボン科** 同定済みの3種を報告する。いずれも花上に普通に見られたほか、灯火にはアオジョウカイが多数飛来した。本科のものは春季から初夏にかけて多種が出現するのでこの時期の調査が必要である。採集個体の中に若干の未同定種を残している。

**ホタル科** 得られたオバボタルのみを報告するが、ゲンジボタルなどの発光する種の分布調査等課題が残されている。

**テントウムシ科** 今回は7種を確認するが、まだ多くの種が生息しているものと思われる。ウンモンテントウは合同調査会に参加した大場裕一氏の採集品から確認したものである。

**カミキリムシ科** 今回の調査では27種を報告するが、灯火採集の際、ヒゲナガカミキリの飛来があり確認されているので、これを加えると28種になる。確認種の大部分が愛知県境あたりと共通した種であった。今回では訪花性のハナカミキリ類とトラカミキリ類の個体数が多く見られた。また比較的少ないクスベニカミキリ・ムネモンヤツボンカミキリが得られたのが興味深い。本科のものは種類が多く小黒川流域の環境からみてまだ多くの種が生息しているものと考えられ、調査を重ねる度に確認種は追加されるといえる。

**ハムシ科** 今回の調査では生息種の一部を見出したにすぎないが、合同調査会に参加した梅村信哉氏の採集個体を含め34種を報告する。確認した種から愛

知県境の地域とほぼ似たハムシ相が見られた。種類数については今後詳細な調査を行えば、この地域からは110種前後が見出されるものと考えられる。今回の調査において個体数が多かった種は、キアシルリツツハムシ・チャイロサルハムシ・ヤナギルリハムシ・ルリハムシ・クルミハムシ・ルリウスバハムシ・ムナグロツヤハムシ・ムネアカタマノミハムシ・ミドリトビハムシで、これは通常の発生パターンと言えるものである。

**ヒゲナガゾウムシ科** 確認したのは普通種のカオジロヒゲナガゾウムシ1種であったが、まだ相当数の種が生息しているものと思われる。

**オトシブミ科** 今回は8種を報告するが、初夏の頃に調査をすることにより、まだ追加種が見込まれるものと思われる。

## 2. コメツキムシ類

合同調査会を実施した2004年は早くから猛暑が続ぎ、調査に入ったときはすでにコメツキムシ類成虫の発生ピークは過ぎていたようである。また、桂小

場試験地一帯は森林で覆われ、採集可能な場所は、宿舎に至る山道沿いと宿舎周辺くらいで、山道から横に入る林道もなく、草原や牧場もないために、主として森林帯の種が得られたのみで、種類数も個体数も少なかった。

長野県内でのコメツキムシ類の調査は種々行われているが、伊那谷方面での調査は少なく、主なものとしては2報<sup>1,2)</sup>があるのみである。本調査で18種のコメツキムシ類が採集できたが、その中で特筆すべきものとして、長野県からはこれが最初の記録であるオオクロヒラタコメツキ(図2B)や正確な記録がなかったキアシミズギワコメツキ(図2C)、伊那谷地方からはこれが最初の記録となるカタモンホソコメツキ(図3A)、ナガナカグロヒメコメツキ、キンケオオカバイロコメツキ(図3B)をあげることが出来る。

## 3. カメムシ類

今回の調査では、下記の目録のようにカメムシ類22科50種を確認することができた。この中には、標高の高いところに生息する種がいくらか見出されているが、そのほかは平地から山地まで広く生息分布する種で占められていることが分かった。

### 目 録

括弧内の採集個体数の後の\*印はライトトラップによる採集個体であることを示す。

#### Coleoptera コウチュウ目

##### Carabidae オサムシ科

1. *Eobrosicus lutshniki* Proubal ムラサキスジ  
アシゴミムシ  
22-VII-2004 (1ex.\*:山崎)
2. *Bembidion lissonotum* Bates オオアオミズ  
ギワゴミムシ  
22-VII-2004 (1ex.\*:山崎)
3. *Platynus ogurae* (Bates) オグラヒラタゴミ  
ムシ  
23-VII-2004 (2exs.\*:山崎)
4. *Colpodes buchanani* Hope オオアオモリヒ  
ラタゴミムシ  
22-VII-2004 (1ex.\*:山崎), 22-VII-2004 (2  
exs.\*:浅岡)
5. *Colpodes bentonis* Bates ベントモリヒラタ  
ゴミムシ  
22-VII-2004 (1ex.:山崎), 23-VII-2004 (1  
ex.:山崎)
6. *Colpodes speculator* Harold ホソモリヒラ

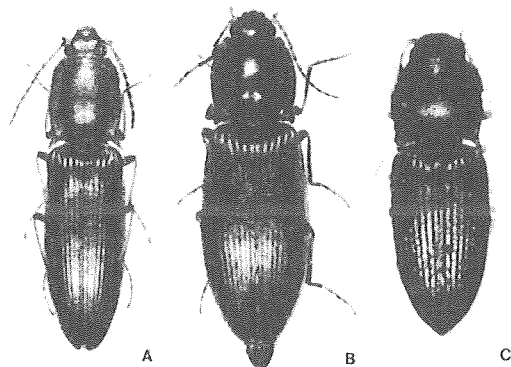


図2 A, ミヤマフトヒラタコメツキ(♀), 体長14mm; B, オオクロヒラタコメツキ(♀), 体長12mm; C, キアシミズギワコメツキ(♀), 体長4mm

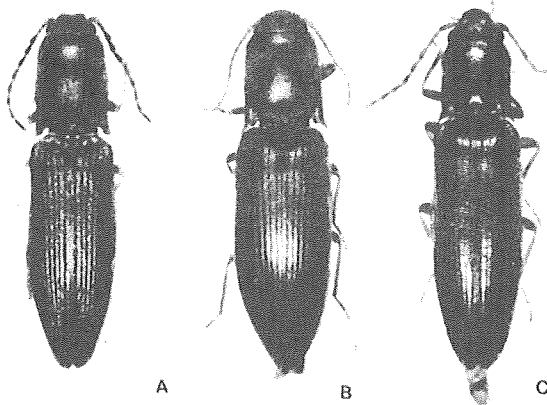


図3 A, カタモンホソコメツキ(♂), 体長9mm; B, キンケオオカバイロコメツキ(♀), 体長12.5mm; C, ナオミヒメコメツキ(♂), 体長7.5mm

- タゴミムシ  
22-VII-2004 (2exs.: 山崎), 22-VII-2004 (1 ex.\*: 浅岡)
7. *Colpodes elainus elainus* Bates ヤセモリヒ  
ラタゴミムシ  
23-VII-2004 (1ex.: 浅岡)
8. *Synuchus melantho* (Bates) コクロツヤヒ  
ラタゴミムシ  
22-VII-2004 (1ex.\*: 浅岡)
9. *Pentagonica daimaiella* Bates ダイミョウ  
ツブゴミムシ  
22-VII-2004 (1ex.\*: 浅岡)
10. *Parena monostigma* (Bates) ヒトツメアト  
キリゴミムシ  
22-VII-2004 (1ex.\*: 山崎)
11. *Parena tripunctata* (Bates) ミツアナアトキ  
リゴミムシ  
22-VII-2004 (2exs., 1ex.\*: 山崎), 23-VII-  
-2004 (1ex.: 浅岡)
12. *Parena perforate* (Bates) オオヨツアナアト  
キリゴミムシ  
22-VII-2004 (7exs.\*: 山崎), 22-VII-2004 (3  
exs.\*: 浅岡), 23-VII-2004 (2exs.\*: 浅岡)
13. *Lebia sylvarum* Bates ミヤマジュウジアト  
キリゴミムシ  
23-VII-2004 (1ex.\*: 山崎)
14. *Dromius prolixus* Bates ホソアトキリゴミ  
ムシ  
22-VII-2004 (1ex.: 山崎), 22-VII-2004 (1  
ex.: 浅岡), 23-VII-2004 (1ex.: 山崎), 23-VII-  
-2004 (1ex.: 浅岡)

**Dytiscidae** ゲンゴロウ科

1. *Platambus pictipennis* (Sharp) モンキマメ  
ゲンゴロウ  
22-VII-2004 (2exs.\*: 浅岡)

**Silphidae** シデムシ科

1. *Nicrophorus quadripunctatus* Kraats ヨツ  
ボシモンシデムシ  
22-VII-2004 (1ex.\*: 浅岡), 23-VII-2004 (1  
ex.\*: 山崎), 23-VII-2004 (1ex.\*: 浅岡)

**Staphylinidae** ハネカクシ科

1. *Megalopaederus lewisi* (Cameron) コアリ  
ガタハネカクシ  
23-VII-2004 (1ex.: 浅岡)
2. *Eucibdelus japonicus* Sharp ハイイロハネ  
カクシ

- 22-VII-2004 (5exs.: 山崎), 23-VII-2004 (2  
exs.: 浅岡)

**Lucanidae** クワガタムシ科

1. *Lucanus maculifemoratus* Motschulsky ミ  
ヤマクワガタ  
22-VII-2004 (1♀\*: 山崎), 23-VII-2004 (2  
♂\*: 山崎)
2. *Nipponodorcus rubrofemoratus* (Snellen van  
Vollenhoven) アカアシクワガタ  
23-VII-2004 (1♀\*: 浅岡)
3. *Macrodercas striatipennis* Motschulsky ス  
ジクワガタ  
22-VII-2004 (1♀: 山崎)

**Scarabaeidae** コガネムシ科

1. *Geotrupes laevistriatus* Motschulsky セン  
チコガネ  
23-VII-2004 (1ex.: 浅岡)
2. *Aphodius rufipes* (Linnaeus) オオツヤマ  
グソコガネ  
22-VII-2004 (6exs.\*: 山崎), 23-VII-2004 (1  
ex.\*: 山崎), 23-VII-2004 (1ex.\*: 浅岡)
3. *Paraserica gricea* (Motschulsky) ハイイロ  
ビロウドコガネ  
22-VII-2004 (1♂: 浅岡)
4. *Serica boops* Waterhouse ヒゲナガビロウ  
ドコガネ  
22-VII-2004 (1ex.\*: 浅岡), 23-VII-2004 (1  
ex.\*: 浅岡)
5. *Serica takagii* Sawada ハラグロビロウドコ  
ガネ  
22-VII-2004 (1ex.\*: 山崎)
6. *Sericania quadrifoliata* (Linnaeus) ヨツバ  
クロチャイロコガネ  
22-VII-2004 (1ex.\*: 山崎)
7. *Sericania mimica* Lewis ナエドコチャイロ  
コガネ  
23-VII-2004 (1ex.\*: 浅岡)
8. *Popillia japonica* Newmann マメコガネ  
23-VII-2004 (2exs.: 浅岡)
9. *Blitopertha orientalis* (Waterhouse) セマ  
ダラコガネ  
22-VII-2004 (1ex.\*: 山崎), 22-VII-2004 (2  
exs.: 浅岡), 23-VII-2004 (4exs.: 山崎),  
23-VII-2004 (1ex.: 浅岡)
10. *Mimela flavilabris* Waterhouse ヒメスジコ  
ガネ

22-VII-2004 (1ex.\*:山崎)

11. *Mimela holosericae* (Fabricius) キンスジコガネ  
22-VII-2004 (1ex.\*:山崎), 22-VII-2004 (2exs.:浅岡)
12. *Mimela costata* Hope オオスジコガネ  
22-VII-2004 (2exs.\*:山崎)
13. *Mimela testaceipes* (Motschulsky) スジコガネ  
23-VII-2004 (1ex.:浅岡)
14. *Anomala daimiana* Harold サクラコガネ  
22-VII-2004 (1ex.:山崎), 22-VII-2004 (3exs.\*:浅岡)
15. *Anomala geniculata* Motschulsky ヒメサクラコガネ  
22-VII-2004 (7exs.\*:山崎), 22-VII-2004 (3exs.:浅岡)
16. *Anomala rufocuprea* Motschulsky ヒメコガネ  
22-VII-2004 (3exs.\*:山崎), 22-VII-2004 (1ex.:浅岡)
17. *Trichius succinctus* (Pallas) ヒメトラハナムグリ  
23-VII-2004 (1ex.:山崎)
18. *Allomyrina dichotoma* (Linnaeus) カブトムシ  
22-VII-2004 (1♀\*:山崎)
19. *Oxycetonia jucunda* (Faldermann) コアオハナムグリ  
23-VII-2004 (2exs.:山崎)

**Ptilodactylidae ナガハナノミ科**

1. *Epilichas flabellatus* (Kiesenwetter) エダヒゲナガハナノミ  
22-VII-2004 (1ex.,2exs.\*:山崎)

**Buprestidae タマムシ科**

1. *Anthaxia proteus* E.Saunders ヒメヒラタタマムシ  
22-VII-2004 (1ex.:浅岡), 23-VII-2004 (1ex.:山崎), 23-VII-2004 (1ex.:浅岡)
2. *Coraeus quadriundulatus* Motschulsky シロオビナガボソタマムシ  
23-VII-2004 (3exs.:山崎), 23-VII-2004 (2exs.:浅岡)

**Elateridae コメツキムシ科**

1. *Agrypnus (Colaulon) scrofa scrofa* (Candèze) ヒメサビキコリ

23-VII-2004 (1♂\*:大平) .

- 各地の荒地や砂礫中に広く分布する種である。
2. *Stenagostus umbratilis* (Lewis) オオツヤハダコメツキ  
22~23-VII-2004 (2♂\*4♀\*:大平)  
低地から山地にかけての広葉雑木林に広く分布する種である。ここでは雌個体が雄個体より多くライトトラップに飛来している。伊那谷からは阿南町<sup>2)</sup>, 上村下栗の里<sup>1)</sup>および大鹿村大河原<sup>1)</sup>から記録されている。
  3. *Athousius humeralis* (Miwa) カタモンホソコメツキ (図3A)  
22~23-VII-2004 (2♂1♀:大平)  
本州から九州にかけての山岳地に分布する種である。長野県内にも広く分布しているが、伊那谷からはこれが最初の記録と思われる。体長は10mm内外, 体は細長くて両側は平行状である。体は黒色で光沢を有し, 上翅の条線は深く印し, 間室部は不規則な横しわ状である。
  4. *Parathous comes* (Lewis) チャイロツヤハダコメツキ  
22~23-VII-2004 (1♂1♀:大平)  
山岳地帯の雑木林に広く分布する種である。伊那谷では上郷町野底<sup>2)</sup>と下栗の里<sup>1)</sup>から記録されている。
  5. *Hemicrepidius (Pseudathous) secessus secessus* (Candèze) クロツヤハダコメツキ  
22~23-VII-2004 (2♂3♀:大平)  
各地の雑木林に広く分布する種である。伊那谷では宮地・鈴木<sup>2)</sup>が喬木村小川から記録している。
  6. *Hemicrepidius (Heterathous) desertor desertor* (Candèze) ヒメクロツヤハダコメツキ  
22-VII-2004 (1♀:大平)  
前種より山林性である。ここでは上翅が褐色をした1雌個体が得られた。伊那谷からは上村しらびそ峠<sup>1)</sup>で記録されている。
  7. *Acteniceromorphus kurofunei* (Miwa) ミヤマフトヒラタコメツキ (図2A)  
23-VII-2004 (1♀:大平)  
本州から九州にかけての山林帯に広く分布する種である。伊那谷からは大鹿村<sup>2)</sup>で記録されている。調査地内では個体数が少なかった。体長は16mm内外で扁平状である。体は暗い真鍮色の金属光沢を有し, 触角は黒色で肢は暗褐色を呈する。

8. *Pseudanostirus dilatatus* (Miwa) オオクロヒラタコメツキ (図2 B)  
23-VII-2004 (1♀:大平)  
最初に北海道から新種として記載され、北海道では各地に分布するようであるが、本州では群馬県と山梨県と静岡県の高山帯でわずかな記録があるのみである。体長は13mmで、上翅が黒色と褐色を呈する型がいるが、ここで見出されたのは褐色をした個体であった。長野県からはこれが最初の記録である。
9. *Calambus japonicus* (Fleutiaux) クロツヤヒラタコメツキ  
22-VII-2004 (1♀:大平)  
各地の雑木林に広く分布する種である。長野県からも記録されているが、伊那谷からはこれが最初の記録である。
10. *Parasilesis musculus musculus* (Candèze) クチブトコメツキ  
22~23-VII-2004 (9exs.:大平)  
各地の雑木林に広く分布する種である。上翅が褐色の個体もいるが、ここで見出された個体はすべて黒色であった。
11. *Ectinus insidiosus* (Lewis) キアシクロムナボソコメツキ  
22-VII-2004 (1♀:大平)  
本州から九州の各地の雑木林に広く分布する種である。成虫は花上で得られることが多い。伊那谷では上村しらびそ峠<sup>1)</sup>で記録されている。
12. *Ectinus sericus sericus* (Candèze) カバイロコメツキ  
22~23-VII-2004 (3♂1♀:大平)  
北海道から九州の各地に広く分布する種である。体長は9~10mm内外で、近似種の *E. longicollis* ムネナガカバイロコメツキに類似するが、触角の第2節が第3節より明らかに長いので識別できる。ここではムネナガカバイロコメツキの方は得られなかった。
13. *Ectinus puberulus* (Miwa) キンケオオカバイロコメツキ (図3 B)  
23-VII-2004 (1♀:大平)  
北海道から本州の各地の山岳地に分布する黒色の大型種である。長野県でも分布記録があるが、伊那谷地方からはこれが最初の記録と思われる。体長は14mm内外。体は黒色で、全面に黄金色の毛を生じ、光沢は鈍い。触角と肢は暗褐色である。
14. *Dalopius naomii* Kishii ナオミヒメコメツキ (図3 C)  
23-VII-2004 (1♂:大平)  
主として本州の中部以北の山岳地に分布する種である。長野県からはこれが最初の記録と思われる。体長は7mm内外。体は暗褐色を呈し、頭部と胸部は黒褐色。触角と肢は黄褐色をした日本に分布するこの属の種では最も大形である。
15. *Dalopius exilis* Kishii ナガナカグロヒメコメツキ  
22~23-VII-2004 (2♂:大平)  
山地の雑木林に広く分布する種である。長野県にも各地で記録されているが、伊那谷方面からはこれが最初の記録と思われる。一般に集団で得られることが多いが、調査地での個体数は少なかった。
16. *Melanotus (Cratonychus) castanipes matsu-murairi* Schenkling ハネナガクシコメツキ  
22~23-VII-2004 (3♂\*2♀\*:大平)  
北海道から九州にかけての高山帯に分布する森林性の種である。原名亜種は旧大陸にも分布していて、日本列島が大陸と陸続きであったころの遺存種と思われる。
17. *Fleutiauxellus tutus* (Lewis, 1894) キアシミズギワコメツキ (図2 C)  
23-VII-2004 (1♀:大平)  
本州から九州の各地で記録されていて、成虫は一般に河原の砂礫中に分布している。長野県からの正確な記録はまだないようである。本種は桂小場宿舎前の河川の砂礫中に設置した糖蜜トラップに入ったし、合同調査会に同行した大場氏らも砂礫中で若干個体を見出している。体長は4~5mm内外、体は黒色で光沢を有し、肢は黄橙色である。
18. *Yukoana carinicornis* (Lewis) ヘリムネマメコメツキ  
22~23-VII-2004 (1♂1♀:大平)  
広葉樹林に広く分布する種である。長野県では各地から記録されている。

#### Lycidae ベニボタル科

1. *Lycostomus modestus* (Kiesenwetter) ベニボタル  
22-VII-2004 (2exs.:山崎)
2. *Macrolycus flabellatus* (Motschulsky) クシヒゲベニボタル  
22-VII-2004 (1ex., 3exs.\*:山崎), 22-VII-2004

(2exs.\*:浅岡)

3. *Mesolycus atrorufus* (Kiesenwetter) ホソベニボタル

22-VII-2004 (1ex.\*:山崎)

4. *Plateros coracinus* (Kiesenwetter) クロハナボタル

22-VII-2004 (1ex.:浅岡)

#### Cantharidae ジョウカイボン科

1. *Podabrus lictorius* Linnaeus ミヤマクビボンジョウカイ

22-VII-2004 (3exs.\*:山崎), 23-VII-2004 (1ex., 6exs.\*:山崎)

2. *Themus cyanipennis* Motschulsky アオジョウカイ

22-VII-2004 (7exs.:山崎), 22-VII-2004 (2exs.:浅岡), 23-VII-2004 (3exs., 2exs.\*:山崎), 23-VII-2004 (2exs.:浅岡)

3. *Athemus aegrota* (Kiesenwetter) クロホソジョウカイ

22-VII-2004 (2exs.:山崎), 22-VII-2004 (1ex.\*:浅岡)

#### Lamoyridae ホタル科

1. *Lucidina biplagiata* (Motschulsky) オバボタル

22-VII-2004 (1ex.:山崎), 22-VII-2004 (1ex.:浅岡), 23-VII-2004 (1ex.:浅岡)

#### Demestidae カツオブシムシ科

1. *Thaumaglossa hilleri* Reitter クロヒゲブツカツオブシムシ

22-VII-2004 (1ex.:山崎)

#### Nitidulidae ケシキスイ科

1. *Soronia lewisi* Reitter クロキマダラケシキスイ

22-VII-2004 (1ex.\*:浅岡)

#### Silvanidae ホソヒラタムシ科

1. *Psammoecus fasciatus* Reitter クロオビセマルヒラタムシ

22-VII-2004 (2exs.:浅岡)

#### Erotylidae オオキノコムシ科

1. *Eutriplax tuberculifrons* (Lewis) ヨツボシオオキノコ

23-VII-2004 (1ex.:浅岡)

#### Endomychidae テントウダマシ科

1. *Mycetina amabilis* Gorham キボシテントウダマシ

22-VII-2004 (1ex.:山崎)

#### Coccinellidae テントウムシ科

1. *Anisosticta kobensis* Lewis ジュウクホシテントウ

23-VII-2004 (1ex.:浅岡)

2. *Calvia decemguttata* (Linnaeus) シロトホシテントウ

22-VII-2004 (3exs.\*:山崎), 22-VII-2004 (4exs.:浅岡), 23-VII-2004 (1ex.:山崎)

3. *Hormonia axyridis* (Pallas) ナミテントウ

22-VII-2004 (3exs., 2exs.\*:山崎), 22-VII-2004 (1ex., 1ex.\*:浅岡), 23-VII-2004 (2exs., 2exs.:山崎), 23-VII-2004 (3exs.:浅岡)

4. *Vibidia duodecimguttata* (Poda) シロホシテントウ

22-VII-2004 (1ex., 1ex.\*:山崎), 23-VII-2004 (1ex.:山崎)

5. *Halyzia sedecimguttata* (Linnaeus) シロジュウロクホシテントウ

23-VII-2004 (1ex.:山崎), 23-VII-2004 (1ex.:浅岡)

6. *Anatis halonis* Lewis ウンモンテントウ

22-VII-2004 (1ex.:大場)

7. *Propylea japonica* (Thunberg) ヒメカメノコテントウ

22-VII-2004 (1ex.:浅岡)

#### Tenebrionidae ゴミムシダマシ科

1. *Plesiophthalmus nigrocyaneus nigrocyaneus* Motschulsky キマワリ

24-VII-2004 (1ex.:浅岡)

2. *Ainu tenuicornis* Lewis ホソヒゲナガキマワリ

22-VII-2004 (1ex.:山崎)

#### Lagriidae ハムシダマシ科

1. *Macrolagria rufobrunnea* (Marseul) ナガハムシダマシ

22-VII-2004 (1ex.\*:浅岡)

#### Alleculidae クチキムシ科

1. *Borboresthes acicularis* (Marseul) クリイロクチキムシ

22-VII-2004 (2exs.:浅岡)

#### Melandryidae ナガクチキムシ科

1. *Enchodea crepusculus* (Lewis) コメツキガタナガクチキ

23-VII-2004 (1ex.\*:浅岡)

2. *Phloeotrya rugicollis* Marseul クロホソナ

ガクチキ

22-VII-2004 (1ex.\*:浅岡)

3. *Serropalpus filiformis* Marseul ヒメホナガ  
クチキ

23-VII-2004 (1ex.\*:浅岡)

**Oedemeridae カミキリモドキ科**

1. *Xanthochroa spinicoxis spinicoxis* Nakane  
コゲチャカミキリモドキ

22-VII-2004 (1ex.:浅岡)

2. *Xanthochroa waterhousei* Harold アオカミ  
キリモドキ

22-VII-2004 (1ex.\*:浅岡)

3. *Xanthochroa luteipennis* Marseul キバナ  
カミキリモドキ

22-VII-2004 (1ex.\*:山崎)

**Cerambycidae カミキリムシ科**

1. *Distenia gracilis gracilis* (Blessig) ホソカミ  
キリ

22-VII-2004 (2exs.:浅岡)

2. *Asemum amurense* Kraatz マルクビヒラ  
タカミキリ

23-VII-2004 (1ex.\*:山崎)

3. *Caurotes doris* Bats カラカネハナカミキリ  
23-VII-2004 (1ex.:山崎), 23-VII-2004 (1  
ex.:浅岡)

4. *Pidonia bouvieri* Pic カクムネヒメハナカ  
ミキリ

23-VII-2004 (1ex.:浅岡)

5. *Pidonia insuturata insuturata* Pic ヨコモン  
ヒメカミキリ

23-VII-2004 (1ex.:浅岡)

6. *Pidonia sylvicola* Kuboki ミヤマヒメハナ  
カミキリ

23-VII-2004 (2exs.:浅岡)

7. *Judolia cometes* (Bates) マルガタハナカミ  
キリ

23-VII-2004 (2exs.:山崎), 23-VII-2004 (2  
exs.:浅岡)

8. *Leptura ochraceofasciata* Motschulsky ヨ  
ツスジハナカミキリ

22-VII-2004 (3exs.:浅岡), 23-VII-2004 (2  
exs.:山崎)

9. *Nakanea vicaria* (Bates) フタスジハナカミ  
キリ

22-VII-2004 (6exs.:山崎), 22-VII-2004 (3  
exs.:浅岡), 23-VII-2004 (6exs.:山崎)

10. *Strangalomorpha tenuis* (Solsky) アオバホ  
ソハナカミキリ

22-VII-2004 (1ex.:山崎)

11. *Parastrangalis nymphula* (Bates) ニンフハ  
ナカミキリ

22-VII-2004 (1ex.:山崎), 23-VII-2004 (4exs.,  
1ex.\*:山崎)

12. *Pyrestes haematicus* Pascoe クスベニカミ  
キリ

23-VII-2004 (1ex.:山崎)

13. *Cyrtoclytus caproides* Bates キスジトラカ  
ミキリ

22-VII-2004 (1ex.:山崎), 23-VII-2004 (1  
ex.:浅岡)

14. *Chlorophorus japonicus* (Chevrolat) エグリ  
トラカミキリ

23-VII-2004 (2exs.:山崎)

15. *Rhaphuma xenisca* Bates ホソトラカミキ  
リ

23-VII-2004 (1ex.:山崎)

16. *Demonax transilis* Bates トゲヒゲトラカ  
ミキリ

22-VII-2004 (1ex.:浅岡), 23-VII-2004 (1  
ex.:山崎), 23-VII-2004 (2exs.:浅岡)

17. *Pterolophia caudata* Bates トガリシロオビ  
サビカミキリ

22-VII-2004 (1ex.:山崎)

18. *Pterolophia japonica* Breuning エゾサビカ  
ミキリ

22-VII-2004 (2exs.:山崎), 22-VII-2004 (1  
ex.:浅岡), 23-VII-2004 (1ex.:浅岡)

19. *Psacotheta hilaris* (Pascoe) キボシカミキリ  
22-VII-2004 (1ex.:山崎)

20. *Mecynippus pubicornis* Bates イタヤカミ  
キリ

22-VII-2004 (2exs.:浅岡)

21. *Acalolepta fraudatrix* (Bates) ビロウドカミ  
キリ

22-VII-2004 (1ex.\*:山崎), 22-VII-2004 (1  
ex.:浅岡)

22. *Cylindilla grisescens* Bates ハイイロツツ  
クビカミキリ

23-VII-2004 (1ex.:浅岡)

23. *Sybrodiboma subfasciata* (Bates) シロオビ  
チビカミキリ

23-VII-2004 (1ex.:山崎)



24. *Exocentrus testudineus* Matsushita キッコウモンケンシカミキリ  
22-VII-2004 (1ex.: 山崎), 23-VII-2004 (1ex.: 山崎)
25. *Saperda tetrastigma* Bates ムネモンヤツボシカミキリ  
22-VII-2004 (1ex.: 山崎)
26. *Glenea relicta* Pascoe シラホシカミキリ  
23-VII-2004 (1ex.: 山崎)
27. *Nupserha marginella* (Bates) ヘリグロリンゴカミキリ  
22-VII-2004 (1ex.: 浅岡), 23-VII-2004 (1ex.: 山崎)
- Chrysomelidae ハムシ科**
1. *Zeugophora annulata* (Baly) ワモンナガハムシ  
22-VII-2004 (2exs.: 浅岡)
2. *Smaragdina aurita* (Linnaeus) キボシルリハムシ  
22-VII-2004 (2exs.: 浅岡)
3. *Pachybrachis eruditus* (Baly) ハギツツハムシ  
23-VII-2004 (1ex.: 山崎), 23-VII-2004 (1ex.: 浅岡)
4. *Cryptocephalus approximatus* Baly バラルリツツハムシ  
23-VII-2004 (1ex.: 山崎)
5. *Cryptocephalus fortunatus* Baly キアシルリツツハムシ  
22-VII-2004 (1ex.\*: 山崎), 22-VII-2004 (1ex.: 浅岡), 23-VII-2004 (1ex.\*: 山崎)
6. *Cryptocephalus obliquostriatus* Motschulsky セスジツツハムシ  
23-VII-2004 (2exs.\*: 山崎)
7. *Cryptocephalus confusus* Suffrian チビルリツツハムシ  
23-VII-2004 (1ex.: 山崎)
8. *Cryptocephalus ohnoi* Kimoto ムツキボンツツハムシ  
23-VII-2004 (1ex.: 浅岡)
9. *Oomorphoides cupreatus* (Baly) ドウガネツヤハムシ  
22-VII-2004 (1ex.: 山崎), 22-VII-2004 (2exs.: 浅岡), 23-VII-2004 (2exs.: 山崎)
10. *Basilepta balyi* (Harold) チャイロサルハムシ  
22-VII-2004 (1ex.: 浅岡), 23-VII-2004 (13exs.: 山崎), 23-VII-2004 (1ex.: 浅岡)
11. *Basilepta fulvipes* (Motschulsky) アオバネサルハムシ  
22-VII-2004 (1ex.: 浅岡)
12. *Lypsthes ater* (Motschulsky) リンゴコフキハムシ  
22-VII-2004 (5exs.: 山崎), 22-VII-2004 (1ex.: 浅岡), 23-VII-2004 (1ex.: 浅岡)
13. *Plagioderma versicolora* (Laicharting) ヤナギルリハムシ  
22-VII-2004 (3exs.: 山崎), 22-VII-2004 (1ex.: 浅岡), 23-VII-2004 (6exs.: 山崎), 23-VII-2004 (2exs.: 浅岡)
14. *Linnaeidea aenea* (Linnaeus) ルリハムシ  
22-VII-2004 (2exs.: 浅岡), 23-VII-2004 (7exs.: 山崎)
15. *Gastrolina depressa* Baly クルミハムシ  
22-VII-2004 (1ex.: 山崎), 22-VII-2004 (1ex.: 浅岡), 23-VII-2004 (4exs.: 山崎)
16. *Gonioctena rubripennis* Baly フジハムシ  
23-VII-2004 (1ex.: 浅岡)
17. *Pyrrhalta semifulva* (Jacoby) アカタデハムシ  
22-VII-2004 (1ex.: 梅村)
18. *Pyrrhalta fuscipennis* (Jacoby) イタヤハムシ  
22-VII-2004 (1ex.: 山崎)
19. *Fleutiauxia armata* (Baly) クワハムシ  
22-VII-2004 (1ex.: 山崎), 22-VII-2004 (1ex.: 浅岡)
20. *Stenoluperus cyaneus* (Baly, 1874) ルリウスバハムシ  
22-VII-2004 (1ex.: 浅岡), 23-VII-2004 (13exs.: 山崎)
21. *Stenoluperus nipponensis* (Laboissiere) ヒゲナガウスバハムシ  
22-VII-2004 (1ex.: 梅村)
22. *Calomicrus cyaneus* (Jacoby) ハラグロヒメハムシ  
22-VII-2004 (2exs.: 山崎), 22-VII-2004 (1ex.: 浅岡), 23-VII-2004 (1ex.: 浅岡)
23. *Exosoma flaviventre* (Motschulsky) キバラヒメハムシ  
22-VII-2004 (1ex., 1ex.\*: 山崎), 22-VII-2004 (2exs.: 浅岡), 23-VII-2004 (2exs.: 山崎)

- 崎)
24. *Arthrotus niger* Motschulsky ムナグロツヤハムシ  
22-VII-2004 (1ex.: 山崎)
  25. *Argopus clypeatus* Baly オオアカマルノミハムシ  
22-VII-2004 (1ex.: 山崎), 22-VII-2004 (1ex.: 浅岡)
  26. *Argopus balyi* Harold オオキイロマルノミハムシ  
22-VII-2004 (1ex.: 山崎)
  27. *Argopus punctipennis* (Motschulsky) アカイロマルノミハムシ  
22-VII-2004 (1ex.: 梅村)
  28. *Sphaeroderma unicolor* Baly キイロタマノミハムシ  
22-VII-2004 (1ex.: 山崎)
  29. *Sphaeroderma placidum* Harold ムネアカタマノミハムシ  
22-VII-2004 (5exs., 1ex.\*: 山崎), 23-VII-2004 (4exs.: 山崎)
  30. *Sphaeroderma apicale* Baly ツマキタマノミハムシ  
22-VII-2004 (1ex.: 山崎), 23-VII-2004 (2exs.: 浅岡)
  31. *Asiolestia obscuritarsis* (Motschulsky) オオキイロノミハムシ  
22-VII-2004 (1ex.\*: 山崎)
  32. *Crepidodera japonica* Baly ミドリトビハムシ  
22-VII-2004 (2exs.: 山崎), 23-VII-2004 (1ex.: 山崎), 23-VII-2004 (2exs.: 浅岡)
  33. *Chaetocnema cylindrica* (Baly) ムギヒサゴトビハムシ  
23-VII-2004 (1ex.: 山崎)
  34. *Zipangia lewisi* (Jacoby) アラハダトビハムシ  
22-VII-2004 (3exs.: 梅村)

#### Anthribidae ヒゲナガゾウムシ科

1. *Litocerus laxus* Sharp カオジロヒゲナガゾウムシ  
22-VII-2004 (1ex.: 山崎)

#### Attelabidae オトシブミ科

1. *Neocoenorrhinus assimilis* (Roelofs) カシルリチョッキリ  
22-VII-2004 (2exs.: 浅岡)

2. *Deporaus unicolor* (Roelofs) コナライクビチョッキリ  
23-VII-2004 (1ex.: 山崎)
3. *Paroplapoderus pardalis* (Vollenhoven) コマダラオトシブミ  
22-VII-2004 (2exs.: 浅岡), 23-VII-2004 (1ex.: 山崎)
4. *Apoderus jekelii* Roelofs オトシブミ  
23-VII-2004 (6exs.: 山崎), 23-VII-2004 (2exs.: 浅岡)
5. *Apoderus rubidus* Motschulsky ウスアカオトシブミ  
22-VII-2004 (3exs., 1ex.\*: 山崎), 23-VII-2004 (1ex.: 山崎)
6. *Paracynotrachelus longicornis* (Roelofs) ヒゲナガオトシブミ  
23-VII-2004 (2exs.: 浅岡)
7. *Euops konoii* Sawada et Morimoto ナラオトシブミ  
22-VII-2004 (1ex.: 浅岡), 23-VII-2004 (2exs.: 浅岡)
8. *Euops punctatostrigatus* (Motschulsky) ルリオトシブミ  
23-VII-2004 (2exs.: 浅岡)

#### Curculionidae ゾウムシ科

1. *Dermatoxenus clathratus* (Roelofs) ウスヒョウタンゾウムシ  
22-VII-2004 (1ex.: 山崎)
2. *Phyllobius armatus* Roelofs リンゴコフキゾウムシ  
23-VII-2004 (1ex.: 浅岡)
3. *Eugnathus distinctus* Roelofs コフキゾウムシ  
23-VII-2004 (1ex.: 浅岡)
4. *Larinus meleagris* Petri オオゴボウゾウムシ  
22-VII-2004 (2exs.: 浅岡)
5. *Lixus maculatus* Roelofs アイノカツオゾウムシ  
23-VII-2004 (2exs.: 浅岡)

#### Hemiptera カメムシ目

##### Homoptera 同翅亜目

#### Dictyopharidae テングスケバ科

1. *Saigona ishidae* (Matsumura) クロテングスケバ  
22-VII-2004 (1ex.: 浅岡)

**Gercopidae** コガシラアワフキ科

1. *Eoscartopis assimilis* (Uhler) コガシラアワフキ  
22-VII-2004 (1ex.: 浅岡), 23-VII-2004 (1ex.: 浅岡)

**Aphrophoridae** アワフキムシ科

1. *Aphrophora intermedia* Uhler シロオビアワフキ  
22-VII-2004 (2exs., 1ex.\*: 浅岡)
2. *Aphrophora vilis* (Matsumura) ブドウアワフキ  
22-VII-2004 (2exs.: 浅岡)
3. *Lepyronia coleoptrata* (Linnaeus) マルアワフキ  
22-VII-2004 (1ex.: 浅岡)
4. *Nikkofukia galloisi* Matsumura オオアワフキ  
22-VII-2004 (2exs.\*: 浅岡)
5. *Philagra albinotata* Uhler テングアワフキ  
22-VII-2004 (2exs.\*, 1ex.: 浅岡)
6. *Sinophora submacula* Metcalf et Horton クロフアワフキ  
22-VII-2004 (3exs.\*: 浅岡), 23-VII-2004 (3exs.\*: 浅岡)
7. *Tabiphora rugosa* (Matsumura) ヒメモンキアワフキ  
22-VII-2004 (1ex.\*: 浅岡)

**Membracidae** ツノゼミ科

1. *Orthobelus flavipes* Uhler ツノゼミ  
22-VII-2004 (1ex.: 浅岡), 23-VII-2004 (3exs.: 浅岡)

**Ledridae** ミミズク科

1. *Ledra auditura* Walker ミミズク  
22-VII-2004 (1ex.\*: 浅岡)

**Macropsidae** ヒロズヨコバイ科

1. *Oncopsis juglans* (Matsumura) クルミヒロズヨコバイ  
22-VII-2004 (1ex.: 浅岡)

**Agalliidae** シダヨコバイ科

1. *Japanagallia pteridis* (Matsumura) シダヨコバイ  
22-VII-2004 (1ex.: 浅岡), 23-VII-2004 (1ex.: 浅岡)

**Idioceridae** ズキンヨコバイ科

1. *Idiocerus nigripictus* Matsumura ムナグロズキンヨコバイ

22-VII-2004 (1ex.\*: 浅岡)

2. *Idiocerus vitticollis* Matsumura ズキンヨコバイ  
22-VII-2004 (1ex.\*: 浅岡), 23-VII-2004 (1ex.\*: 浅岡)

**Iassidae** アオズキンヨコバイ科

1. *Batracomorpha mundus* (Matsumura) アオズキンヨコバイ  
22-VII-2004 (1ex.\*: 浅岡)
2. *Iassus dorsalis* (Matsumura) セグロアオズキンヨコバイ  
22-VII-2004 (2exs., 1ex.\*: 浅岡), 23-VII-2004 (1ex.\*: 浅岡)

**Evacanthidae** カンムリヨコバイ科

1. *Evacanthus interruptus* (Linnaeus) キスジカンムリヨコバイ  
23-VII-2004 (1ex.: 浅岡)
2. *Oniella leucocephala* Matsumura シロズオヨコバイ  
22-VII-2004 (2♂., 1♂.\*: 浅岡), 23-VII-2004 (2♂., 1♀., 1♂.\*: 浅岡)

**Errhomenellidae** フトヨコバイ科

1. *Epiacanthus stramineus* (Motshulsky) フタテンオオヨコバイ  
23-VII-2004 (1ex.: 浅岡)

**Cicadellidae** オオヨコバイ科

1. *Kolla atramentaria* (Motschulsky) マエジロオオヨコバイ  
22-VII-2004 (1♀.: 浅岡)

**Heteroptera** 異翅亜目

**Miridae** カスミカメムシ科

1. *Deraeocoris kerzhneri* Josifov ウスバツヤカスミカメ  
22-VII-2004 (3exs.\*: 浅岡)
2. *Deraeocoris olivaceus* (Fabricius) オオモンキカスミカメ  
22-VII-2004 (4exs.\*: 浅岡), 23-VII-2004 (4exs.\*: 浅岡)
3. *Capsodes gothicus graeseri* (Reuter) モンキカスミカメ  
22-VII-2004 (1ex.: 浅岡), 23-VII-2004 (3exs.: 浅岡)
4. *Creontiades tricolor* (Scott) オオチャイロカスミカメ  
22-VII-2004 (5exs.: 浅岡)
5. *Gigantomiris jupiter* Miyamoto et

Yasunaga アカスジオオカスミカメ

23-VII-2004 (1ex.: 浅岡)

6. *Lygus saundersi* Reuter マダラカスミカメ

23-VII-2004 (1ex.: 浅岡)

7. *Phytocoris ohataensis* Linnavuori オオマダ  
ラカスミカメ

23-VII-2004 (1ex.: 浅岡)

8. *Stenotus binotatus* (Fabricius) フタスジカ  
スミカメ

23-VII-2004 (1ex.: 浅岡)

9. *Stenotus rubrovittatus* (Matsumura) アカ  
スジカスミカメ

22-VII-2004 (1ex.: 浅岡)

10. *Pilophorus erraticus* Linnavuori ホソヒョ  
ウタンカスミカメ

23-VII-2004 (2exs.: 浅岡)

#### Nabidae マキバサンガメ科

1. *Himacerus apterus* (Fabricius) ハラビロマ  
キバサンガメ

23-VII-2004 (3exs.: 浅岡)

#### Anthocoridae ハナカメムシ科

1. *Anthocoris chibi* Hiura, 1959 チビクロハナ  
カメムシ

22-VII-2004 (1ex.: 浅岡)

#### Reduviidae サシガメ科

1. *Rhynocoris ornatus* (Uhler) アカヘリサシ  
ガメ

24-VII-2004 (1ex.: 浅岡)

#### Lygaeidae ナガカメムシ科

1. *Pylorgus colon* (Thunberg) ムラサキナガカ  
メムシ

23-VII-2004 (1ex.: 浅岡)

2. *Neolethaeus dallasi* (Scott) チャイロナガカ  
メムシ

22-VII-2004 (1ex.: 浅岡)

3. *Paraparomius lateralis* (Scott) キベリヒョ  
ウタンナガカメムシ

22-VII-2004 (1ex.: 浅岡)

#### Coreidae ヘリカメムシ科

1. *Cletus punctiger* (Dallas) ホソハリカメム  
シ

22-VII-2004 (1ex.: 浅岡)

#### Rhopalidae ヒメヘリカメムシ科

1. *Liorhyssus hyalinus* (Fabricius) スカシヒ  
メヘリカメムシ

22-VII-2004 (1ex.: 浅岡)

#### Cydmidae ツチカメムシ科

1. *Chilocoris piceus* Signoret ヒメツヤツチカ  
メムシ

22-VII-2004 (1ex.\*: 浅岡)

#### Pentatomidae カメムシ科

1. *Carbula humerigera* (Uhler) トゲカメムシ

23-VII-2004 (4exs.: 浅岡)

2. *Glaucias subpunctatus* Walker ツヤアオカ  
メムシ

23-VII-2004 (1ex.: 浅岡)

3. *Halyomorpha picus* (Fabricius) クサギカメ  
ムシ

22-VII-2004 (1ex.: 浅岡)

4. *Menida scotti* Puton スコットカメムシ

23-VII-2004 (1ex.: 浅岡)

5. *Pentatoma japonica* (Distant) ツノアオカ  
メムシ

22-VII-2004 (3exs., 3exs.\*: 浅岡), 23-VII  
-2004 (3exs.\*: 浅岡)

6. *Dinorhynchus dybowskyi* Jakovlev アオク  
チプトカメムシ

22-VII-2004 (1ex.: 浅岡), 24-VII-2004 (1  
ex.: 浅岡)

#### Acanthosomatidae ツノカメムシ科

1. *Dichobothrium nubilum* (Dallas) アオモン  
ツノカメムシ

22-VII-2004 (2exs.: 浅岡), 23-VII-2004 (2  
exs.: 浅岡)

2. *Elasmucha humeralis* Jakovlev ベニモン  
ツノカメムシ

22-VII-2004 (2exs.: 浅岡), 23-VII-2004 (4  
exs.: 浅岡)

3. *Elasmucha amurensis* kertzner クロヒメツ  
ノカメムシ

22-VII-2004 (2exs.: 浅岡), 23-VII-2004 (2  
exs.: 浅岡)

4. *Elasmucha signoreti* Scott セグロヒメツノ  
カメムシ

22-VII-2004 (2exs.: 浅岡), 23-VII-2004 (3  
exs.: 浅岡)

#### 謝 辞

「平成16年度 AFC 西駒ステーション昆虫フィー  
ルド合同調査会」に参加し採集にご協力いただいた  
名古屋大学大学院生命農学研究科の大場裕一博士、  
同研究科院生の堤髪玲子氏また熱心に調査に協力い

ただいた梅村信哉君をはじめ AFC 昆虫生態学研究室の専攻生諸君に感謝いたします。

#### 引用文献

- 1) 大平仁夫 (2002) 長野県大鹿村と上村のコメツキムシ若干種について. 伊那谷自然史論集, 3 : 89-92.
- 2) 宮沢豊・鈴木互 (1984) 長野県下伊那で採集したコメツキムシ. まつむし, 68 : 13-16.
- 3) 中村寛志 (2003) チョウと山の環境 (信州大学山岳科学総合研究所編 山岳科学叢書 2 「山と里を活かす-自然と人の共存戦略」 p80-95), 信濃毎日新聞社発行, pp228.
- 4) 土屋貞夫・小野裕・宮崎敏孝・鈴木純 (2003) 信州大学農学部附属アルプス圏フィールド科学教育研究センター西駒ステーション (演習林) における山岳域降雨量観測報告. 信州大学農学部 AFC 報告 1 : 107-122.

### Insect fauna around Nishikoma Station Katsurakoba Research Forest, AFC, Faculty of Agriculture, Shinshu University (1) Coleoptera · Hemiptera

Hiroshi NAKAMURA\*, Hitoo ÔHIRA\*\*, Takahiro YAMAZAKI\*\* and Takanori ASAOKA\*\*

\*AFC, Faculty of Agriculture, Shinshu University

\*\*The Mikawa Insects Association

#### Summary

Insect fauna of Coleoptera and Hemiptera was surveyed around Nishikoma Station Katsurakoba Research Forest, AFC, Faculty of Agriculture, Shinshu University and an inventory was made. The investigation was carried out on 22-23 July in 2004 using beating, sweeping, netting and light trap methods. A total of 166 species belonging to 28 families of Coleoptera were collected. Many species were captured in Cerambycidae and Chrysomelidae and *Pseudanostirus dilatatus* was recorded for the first time in Nagano Prefecture in this report. A total of 50 species belonging to 22 families of Hemiptera were collected.

**Key word** : Nishikoma Station Katsurakoba Research Forest, insect inventory, Coleoptera, Hemiptera