

## 資料

## 信州大学農学部構内の生物リスト

伊藤 精 昭・川 上 浩

信州大学農学部 空間利用整備学・学外システムデベロッパー

## 1 はじめに

信州大学農学部構内は管理地区が約13ha、農場地区が約21.3ha、演習林地区が約15.5haの合計約49.8haの面積があり、演習林地区は施設計約1500m<sup>2</sup>を除くほとんどが森林として管理されているのは勿論、管理地区の計約27600m<sup>2</sup>の施設間の周辺部や中庭は樹林も多く残され、農場地区では施設約4000m<sup>2</sup>と家畜や植物栽培で草地、畑地、果樹園として整備され、また周辺には草地、樹林が残されている。こうした恵まれた自然環境がある点で多くの生物が生存していることが考えられる。しかし、周辺部の宅地開発などが進み、構内は多様な生物環境としては孤島化しつつある。その構内においても施設の整備が進み、環境の改変をもたらしており、また、研究活動で新たな種類の生物を導入することもあり、森林の成長によっても植物相が遷移して変化してきている。これまで、樹木誌、遺伝子資源保存指定植物、鳥類の存在について演習林報告に掲載されているが、生物リストとしては部分的であり、系統的な全体として生物の息が把握されたことは無い。今後、植物誌、キノコ類、昆虫類などに関する調査の成果が順次、報告されるであろうが、ここではこうした報告を促すとともに現時点での生物リストを把握し、系統的な生物データ蓄積の方法の検討を行うものである。

今日、自然環境の改変が加速する中で稀少となり、絶滅が危惧される生物の種類も問題となっている。こうした種類の生物の保護と育成も重要となっているが、各地域の範囲に生息する生物相全体の一種類であり、生物相全体の保持が大切である。地域全体を自然環境として保持していくことが困難である場合に地域のなかに生物相を保持する拠点を確保することが考えられ、自然環境の再生に役立てられる。現在、農学部構内は周辺地域に対して自然環境保全の拠点としての役割を果たしており、この役割を強化する上で全生物リストの整備は不可欠である。貴重な種類の生物の保存のため、農学部の研究対象あるいは材料として、学生及び地域住民の自然環境学習のために、さらに自然環境再生のためにこの生物リストが有効である。すべての項目の生物リストの完成は今後の目標であるが、各々の生物の様々な面からの性質、生物相互の関係といったさらに複雑な課題も待ち構えている。農学部教官、学生の研究成果の蓄積だけがこうした課題に応える方法と考えられる点で相互の情報交換が大切であり、そのための基礎として多くの不足する項目を含む生物リストの提示に意義があるものと考ええる。

## 2 生物リスト作成方法

農学部には様々な専門の研究分野があり、各分野で農学部構内の部分的な生物リストを保

持っていることが考えられる。しかし、今回は、森林科学科の造園学、地域計画学、森林植物学の分野で応用的に各種の生物空間の保全に取り組み、専攻研究、修士論文などの集積を行うとともに、研究の展開上、関連を生じた他の専門分野までに止めた。その理由として生物リストは膨大なものになることが予想され、不足する項目を残さないことが不可能であり、また、農学部各分野で把握している生物リストの提供を待っているのは発表の時期が遅れていくことである。大雑把ではあるが、一応の生物リストを提示することで不足な点を今後、補っていただくことを目的としたいからである。

また、生物リストの利用方法として実際に農学部構内を散策して観察できることも大切と考え、そのために興味をひくような項目のリストはその分野の教官に特に提供をお願いした。以上のように農学部で可能な限りの生物リストとして完成したものではないが、この構内の生物の生息の概観として報告するものである。

まず、既にあるリストの項目の抽出と整理、リスト構成項目の設定、各項目のリスト作成者への依頼までを著者が行った。提供された生物リストは、川上浩が担当してパーソナルコンピュータ（マッキントッシュ）に入力し、カード、表整理のソフト（ファイルメーカープロ、エクセル）で管理し、自由な形で出力できるようにしており、リストの一覧表として掲載している。野外での名称表示の形式にも出力でき、また、必要なデータを選択して表示させることもできる。今後、新たな項目の補足、リストの補完も可能である。この作業に要したソフト及びリスト検索の構成、データ化作業に要した費用は信州農林科学振興会の助成金20万円によるものであり、論文の内容と労力のほとんどを川上浩が負っていることを記したい。また、生物リストに掲載した項目の各リストを整理して提供して頂いた方々は以下である。その調査に時間と労力を要したことは言うまでもないことであり、成果の公表を待たずに提供していただいたリストが大部分であることは申し訳れないが、早急に研究論文として演習林報告への掲載が待たれる。以上の多くの御好意に感謝したい。

表一 生物リスト 提供者リスト

提供リスト項目	提供者氏名(所属)
植物	澤島 拓夫 (前生物資源科学専攻大学院1995修)
キノコ類	馬場多久男 (森林科学科講師)
裸子植物, 被子植物, 羊歯類	富永 達 (附属農場助教授)
(正門両側の草地調査)	石川 ふみ (生物生産科学科1992卒)
地衣類	小浦方邦子 (森林科学科1992卒)
脊椎動物—哺乳類, 爬虫類, 両生類	柳澤 秋介 (森林科学専攻大学院1995修)
	野呂 達哉 (森林科学専攻大学院1995修)
鳥類	星野 和美 (前附属農場演習林事務長)
	植松 永至 (森林科学専攻大学院1995修)
節足動物 昆虫類 蝶	四方圭一郎 (森林科学専攻大学院)
飼育動物, 栽培植物	有馬 博 (附属農場教授・農場長)

### 3 生物の分類系統

生物リストはできるだけ学名で表示しており、各種類の順序は一般的な系統的分類に従っている。一応、今回の生物リストで充足した部分を明にする上で、生物全体の分類系統と参考文献の記述から判った世界と日本の種類数を掲載しておく。

表-2 生物の系統 (理科年表 国立天文台編1995, 動物図鑑<sup>7)8)</sup>)

門	亜門	綱(類)	目	亜目	科
動物	脊椎動物(45000)	哺乳類(4500)			
		鳥類 (9000)[480]			
		爬虫類 [21]	トカゲ目	トカゲ亜目	
				ヘビ亜目	
			カメ目		
		両生類 [30]			
		硬骨魚類			
		軟骨魚類			
		無顎類			
原索動物	ナメクジウオ類				
	ホヤ類				
半索動物	ギボシムシ類				
棘皮動物	ナマコ類				
ウニ類					
ヒトデ類					
軟体動物	双神経亜門	無板類(200)[15]			
		単板類(10) [ 0]			
		外板類(1000)[90]			
	貝殻亜門	掘足類			
		斧足類			
		頭足類			
星口動物					
腕足動物	腕足類				
苔足動物	コケムシ類				
毛顎動物	ヤムシ類				
節足動物	蛛形類(40000)	真正クモ類(30000)[900]			
		ダニ類 (10000)			
		ウミグモ(500)			
		劍尾類 (4)			
		甲殻類(30000)			
		唇脚類(3000)			ムカデ, ゲジ
		倍脚類(8000)			
		少脚類(360)[5]			
		結合類(120)[5]			

昆虫類 (膜翅類) [20000]

(直翅類)

鞘翅目 (甲虫類) [7000] 始原亜目

環形動物	原始環虫類	食肉亜目	オサムシ
多毛類			ゲンゴロウ
吸口類		多食亜目	ハネカクシ
貧毛類		コガネムシ	
ヒル類		クワガタムシ科	[30 +
ユムシ類		ホタル	
扁形動物	ウズムシ類	コメツキムシ	
輪形動物	ワムシ類	テントウムシ	
袋形動物	腹毛動物	ゴミムシダマシ	
	イタテムシ類	カミキリムシ	
	鉤頭動物	ハムシ	
	鉤頭虫類	ゾウムシ	
	線形動物	線虫類	
中生動物			
有櫛動物	有触手類		
腔腸動物	ヒドロ虫類		
(10000)	鉢クラゲ類		
刺胞動物	花虫類		
	鉢虫類		
海綿動物	普通海綿類		
原生動物(10000)			
植物	緑色植物門 (種子植物)	裸子植物亜門	ソテツ綱
(38万)	(25万)		マツ綱
			グネツム綱
		被子植物亜門	双子葉綱
			単子葉綱
		シダ植物亜門	マツバラ綱
		(10000)	ヒカゲノカズラ綱
			トクサ綱
			シダ綱
		コケ植物亜門	ツノゴケ綱
		(16000)	苔類綱
			コマチゴケ亜綱
			ウロコゴケ亜綱
			ゼニゴケ亜綱
			蘚類綱
			ミズゴケ亜綱
			クロゴケ亜綱
			マゴケ亜綱
		車軸藻類綱 (亜門)	(25000)
		緑藻類綱 (亜門)	
		ブラシノ類綱 (亜門)	
ミドリムシ植物門		ミドリムシ藻綱	

黄色植物門	褐藻綱 (亜門)
	黄金色藻綱 (亜門)
	珪藻綱 (亜門)
	黄緑藻綱 (亜門)
	ラフィッド藻綱 (亜門)
	真正眼点藻綱 (亜門)
ハプト植物門	ハプト藻綱
渦鞭毛植物門	渦鞭毛藻綱
クリプト植物門	クリプト藻綱
紅色植物門	紅藻綱
菌類 変形菌門	アクラシア綱
(50000)	ラビリンチュラ綱
	変形菌綱
	真正変形菌亜綱
	ネコブカビ綱
真菌植物門	鞭毛菌亜門
	ツボカビ綱
	サカゲカビ綱
	卵菌綱
	接合菌亜門
	接合菌綱
	トリコミケーテス綱
	子囊菌亜門
	半子囊菌綱
	不整子囊菌綱
	核菌綱
	盤菌綱
	ラブルベニア綱
	子房子囊菌綱
	担子菌亜門
	半担子菌綱
	菌じん綱
	多室担子菌綱
	単室担子菌綱
	腹菌綱
	不完全菌亜門
	不完全酵母菌綱
	不完全糸状菌綱
	分生子果不完全菌綱
	地衣類
	地衣綱
	(18000)
原核生物	藍細菌 (藍藻類)
	細菌
	DNA ウィルス
	RNA ウィルス

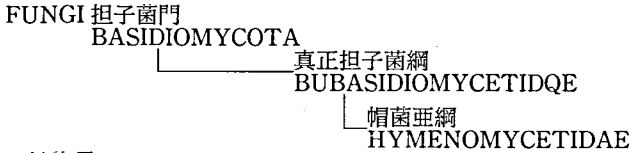
( ) 世界の種類数, [ ] 日本の種類数

4 生物リストデータベース利用マニュアル\*

表-3 入力データの種類

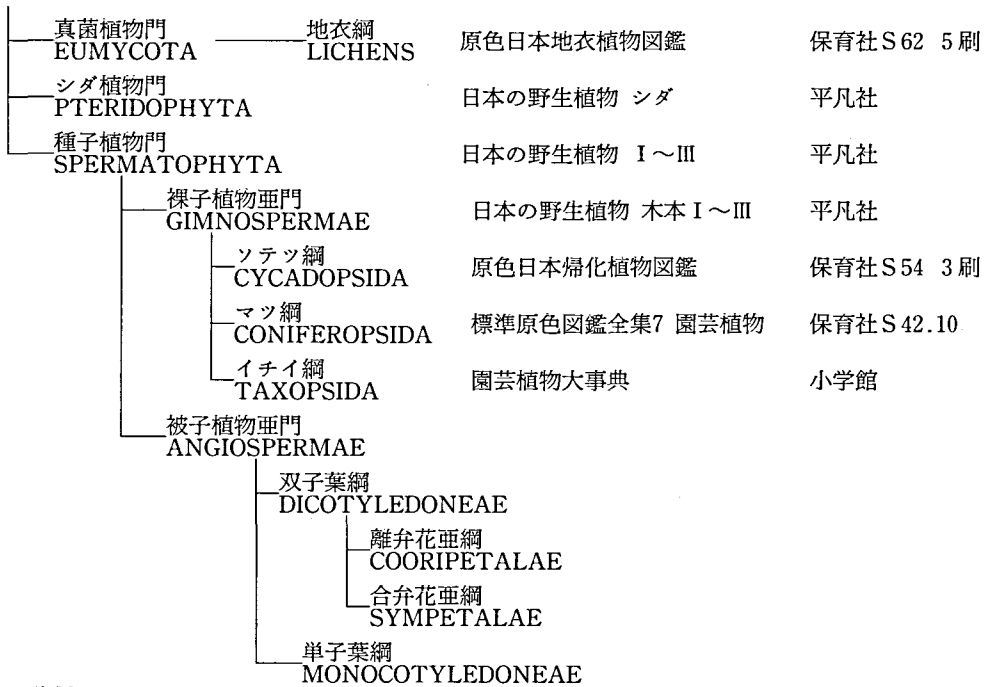
★菌界

引用文献 9)~15)



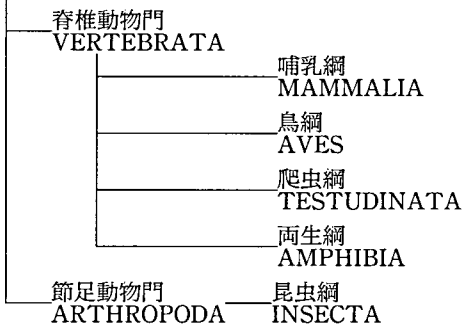
★植物界

PLANTAE



★動物界

ANIMALIA



☆作物,家畜 (DB 外のデータ)  
植物 園芸作物名編 養賢堂 S63.6.30  
家畜 作物学用語集 養賢堂 S67.6.15

表-4 入力項目一覧表

		菌 (キノコ)	シダ 植物	植物 (草木)	植物 (草木)	植物 (草木)	植物 (草木)	植物 (草木)	植物 (草木)	植物 地衣類	植物 地衣類	動物 哺乳綱	動物 鳥綱	動物 爬虫綱	動物 両生綱	昆虫 (蝶)	作物	家畜	
入力番号		○	○	○	○	○	○	○	○	○	○	○	○	○	○	○			
綱コード		0	5	1	2	3	11	12	13	21	22	30	31	32	33	50			
和名	界	○	○	○	○	○	○	○	○	○	○	○	○	○	○	○			
	門	○	○	○	○	○	○	○	○	○	○	○	○	○	○	○			
	綱和名	○		○	○	○	○	○	○	△	△	○	○	○	○				
	亜綱和名	○		○	○	○	○	○	○	△	△								
	目和名	○								△	△	○	○	○	○				
	科和名	○	○	○	○	○	○	○	○	△	△	○	○	○	○	○			
	亜科和名			△	△	△	△	△	△	△	△		○						
	属和名			○	○	○	○	○	○	△	△		○						
種和名	○		○	○	○	○	○	○	○	○	○	○	○	○	○	○			
界	Kingdom	○	○	○	○	○	○	○	○	○	○	○	○	○	○	○			
門	Division	○	○	○	○	○	○	○	○	○	○	○	○	○	○	○			
綱	Class	○		○	○	○	○	○	○	△	△	○		○	○				
亜綱	Subclass	○		○	○	○	○	○	○	△	△								
目	Order	○								△	△	○	○	○	○				
科	Familia	○	○	○	○	○	○	○	○	△	△	○	○	○	○	○			
亜科	Subfamily			△	△	△	△	△	△	△	△		○						
属	genus	○	○	○	○	○	○	○	○	△	△	○	○	○	○	○	○	○	
属命名		○	○							△	△								
種小名	species	○	○	○	○	○	○	○	○	○	○	○	○	○	○	○			
種命名		○	○	○	○	○	○	○	○	○	○					○	○		
他略	ssp.var.など			○	○	○	○	○	○							△	○	動物は ssp.のみ	
他名				○	○	○	○	○	○							○	○		
他命名				○	○	○	○	○	○							○	○		
他略予備	var.f.など			○	○	○	○	○	○										
他名予備				○	○	○	○	○	○										
他命名予備				○	○	○	○	○	○										
参照	図鑑			○	○	○	○	○	○	△	△								
	頁			○	○	○	○	○	○							○			
	項			○	○	○	○	○	○										
	項内番号			○	○	○	○	○	○										

(草木別図鑑)

	草/木
羊	帰・園・園小

△は、判明分のみ記録

表-5 入力フィールド

1 連番	18 Kingdom 界	38 図鑑
2 入力番号	19 Division 門	39 草木別
3 綱コード	20 Subdivision 亜門	40 巻
4 界和名	21 Superclass 上綱	41 頁
5 門和名	22 Class 綱	42 項
6 亜門和名	23 Subclass 亜綱	43 項内
7 上綱和名	24 Order 目	44 備考
8 綱和名	25 Suborder 亜目	45 発生場所
9 亜綱和名	26 Family 科	46 その他
10 目和名	27 Subfamily 亜科	47 標本番号
11 亜目和名	28 genus 属名	48 予備
12 科和名	29 属命名	
13 亜科和名	30 species 種名	49 界ブ
14 属和名	31 種命名	50 門ブ
15 種和名	32 他略	51 亜門ブ
16 本名*	33 他名	52 上綱ブ
17 種和名別名付**	34 他命名	53 綱コード ブ
	35 他略予備	54 亜綱ブ
	36 他名予備	55 目ブ レーク
	37 他命名予備	56 亜目ブ
		57 科ブ レーク
		58 亜科
		59 属ブ レーク

1 =索引用に設定

2 =入力管理用の任意番号

3 =コードは表2参照のこと

16 =別名レコードの場合記入

17 =別名を同一フィールドに列記

38・48は注記データ

49以降は、分類群ごとの並びを示す

## \*1) 入力されているデータについて

データの種類表3に収録したデータを分類別に記載した(使用図鑑名も表示)。

データの項目分類毎に記録されている項目の一覧を表4に示す。

## 2) データベースの形式

使用ソフト ファイルメーカー Pro2.1 (Macintosh版)

データ項目 表5に示すフィールドを設けてある。

## 3) データの付加、項目の追加について

データベースソフト上で、自由に新規データの付加や項目の追加変更が可能である。

ただし、本稿に付した分類群毎の一覧表を出力する際には、分類群の並びについてのデータを作成する必要がある。(科や属などには、一定の並び順が指定されている場合が多い)

## 4) 検索

データベースの各項目に対する任意の条件での検索が可能である。

## 5) 表示

データ1件ごとの表示(入力・修正用)、あるいは一覧表形式など、利用者が自由に表示形式を設定することができる。

## 6) 並び換え

名称の順(アイウエオ順、ABC順)、数字順(図鑑の頁など)で並び替えて表示・出力することができる。

## 7) 抽出

検索条件に一致するデータのみを抽出し、表示・出力することができる。

## 8) 管理・提供

ファイルメーカー形式のデータとして提供する他、テキストデータ形式への変換も可能であるので他ソフト、他機種での利用も可能である。利用者が追加するデータについては管理者側へフィールドバックしていただくことが望ましい。



## 5 生物リスト一覧表

## (1) 系統分類出力データ

## 菌界 FUNGI

## 担子菌門 BASIDIOMYCOTA

## 真正担子菌綱 EUBASIDIOMYCETID 担子菌綱 HYMENOMYCETIDAE

## ハラタケ目 AGARICALES

## ヒラタケ科 Pleurotaceae

## ヒラタケ属

- |     |                       |   |  |
|-----|-----------------------|---|--|
| 1:  | ヒラタケ                  | - | <i>Pleurotus ostreatus</i> (Jacq.:Fr.) Kummer              |
| 2:  | ウスヒラタケ                | - | <i>Pleurotus pulmonarius</i> (Fr.) Quel.                   |
|     | マツオオジ属                |   |  |
| 3:  | マツオオジ                 | - | <i>Neolentinus lepideus</i> (Fr.:Fr.) Redhead & Ginns      |
|     | スエヒロタケ属               |   |  |
| 4:  | スエヒロタケ                | - | <i>Schizophyllum commune</i> Fr.:Fr.                       |
|     | ヌメリガサ科 Hygrophoraceae |   |  |
|     | ヌメリガサ属                |   |  |
| 5:  | キヌメリガサ                | - | <i>Hygrophorus lucorum</i> Kalkbr.,                        |
|     | キシメジ科 Tricolomaceae   |   |  |
|     | シメジ属                  |   |  |
| 6:  | ハタケシメジ                | - | <i>Lyophyllum decastes</i> (Fr.:Fr.) Sing.                 |
| 7:  | ホンシメジ                 | - | <i>Lyophyllum shimeji</i> (Kawan.) Hongo                   |
|     | キツネタケ属                |   |  |
| 8:  | ウラムラサキ                | - | <i>Laccaria amethystea</i> (Bull.) Murr.                   |
| 9:  | オオキツネタケ               | - | <i>Laccaria bicolor</i> (Maire) P. D. Orton                |
|     | カヤタケ属                 |   |  |
| 10: | ホテイシメジ                | - | <i>Clitocybe clavipes</i> (Pers.:Fr.) Kummer               |
| 11: | アオイヌシメジ               | - | <i>Clitocybe odora</i> (Bull.:Fr.) Kummer                  |
|     | ムラサキシメジ属              |   |  |
| 12: | ムラサキシメジ               | - | <i>Lepista nuda</i> (Bull.:Fr.) Cke.                       |
| 13: | コムラサキシメジ              | - | <i>Lepista sordida</i> (Schum.:Fr.) Sing.                  |
| 14: | コブミノカヤタケ              | - | <i>Lepista inversa</i> (Scoop.) Pat.                       |
|     | サマツモドキ属               |   |  |
| 15: | サマツモドキ                | - | <i>Tricholomopsis rutians</i> (Schaeff.:Fr.) Sing.         |
| 16: | キシマツモドキ               | - | <i>Tricholomopsis decora</i> (Fr.) Sing.                   |
|     | キシメジ属                 |   |  |
| 17: | キシメジ                  | - | <i>Tricholoma flavovirens</i> (Fr.) Gill.                  |
| 18: | シモフリシメジ               | - | <i>Tricholoma portentosum</i> (Fr.) Quel.                  |
| 19: | カラマツシメジ               | - | <i>Tricholoma psammopus</i> (Kalkbr.) Quel.                |
|     | ナラタケ属                 |   |  |
| 20: | ?                     | - | <i>Armillaria gallica</i> Marxmüller et Romagnesi          |
|     | ザラミノシメジ属              |   |  |
| 21: | ツブエノシメジ               | - | <i>Melanoleuca verrucipes</i> (Fr.) Sing.                  |
|     | モリノカレバタケ属             |   |  |
| 22: | モリノカレバタケ              | - | <i>Collybia dryophila</i> (Bull.:Fr.) Kummer               |
| 23: | ワサビカレバタケ              | - | <i>Collybia peronata</i> (Bolt.:Fr.) Kummer                |
| 24: | タマツキカレバタケ             | - | <i>Collybia cookei</i> (Bres.) J. D. Arnold                |
| 25: | エセオリモキ                | - | <i>Collybia butyracea</i> (Bull.:Fr.) Quel.                |
|     | ワサビタケ属                |   |  |
| 26: | ワサビタケ                 | - | <i>Panellus stypticus</i> (Bull.:Fr.) Karst.               |
| 27: | ムキタケ                  | - | <i>Panellus serotinus</i> (Pers.:Fr.) Kuhn.                |
|     | ツエタケ属                 |   |  |
| 28: | ヒロビダタケ                | - | <i>Oudemansiella platyphylla</i> (Pers.:Fr.) Moser in Gams |
|     | マツカサキノコ属              |   |  |
| 29: | マツカサキノコモドキ            | - | <i>Strobilurus sephanocystis</i> (Hra) Sing.               |
|     | ホウライタケ属               |   |  |
| 30: | シフホウライタケ              | - | <i>Marasmius Leveilleanus</i> (Berk.) Pat.                 |
| 31: | ハナオチバタケ               | - | <i>Marasmius graminum</i> (Libert) Berk.                   |
| 32: | スジオチバタケ               | - | <i>Marasmius purpureostriatus</i> Hongo                    |
| 33: | オオホウライタケ              | - | <i>Marasmius maximus</i> Hongo                             |

- クヌギタケ属
- 34: ヒメチシオタケ - *Mycena sanguinolenta* (Alb. & Schw.:Fr.) Kummer  
 35: チシオタケ - *Mycena Haematopoda* (Pers.:Fr.) Kummer  
 36: ハイイロナメアシタケ - *Mycena vulgaris* (Pers.:Fr.) Quel.  
 37: ヌナワタケ - *Mycena rorida* (Scop.:Fr.) Quel.  
 38: サクラタケ - *Mycena pura* (Pers.:Fr.) Kummer
- ヒメカバイロタケ属
- 39: キチャホウライタケ - *Xeromphalina cauticularis* (Fr.) Kuhn. & Maire
- ニセマツカサシメジ属
- 40: ニセマツカサシメジ - *Baeospora myosura* (Fr.:Fr.) Sing.  
 エノキタケ属
- 41: エノキタケ - *Flammulina velutipes* (Curt.:Fr.) Sing.
- テングタケ科 Amanitaceae
- テングタケ属
- 42: テングタケ - *Amanita pantherina* (DC.:Fr.) Krombh  
 43: ヘビキノコモドキ - *Amanita spissacea* Imai  
 44: フクロツルタケ - *Amanita volvata* (Peck) Martin.
- ウラボニガサ科 Pluteaceae
- ウラボニガサ属
- 45: ウラボニガサ - *Pluteus atricapillus* (Batsch) Fayod
- ハラタケ科 Agaricaceae
- カラカサタケ属
- 46: カラカサタケ - *Macrolepiota procera* (Scop.:Fr.) Sing.  
 ハラタケ属
- 47: ハラタケ - *Agaricus campestris* L.:Fr.  
 48: ザラエノハラタケ - *Agaricus subrutilescens* (Kauffm.) Hotson & Stuntz  
 49: ウスキモリノカサ - *Agaricus abruptibulbus* Peck  
 50: ハラタケモドキ - *Agaricus placomyces* PK.  
 キツネノカラカサ属
- 51: オニタケ - *Lepiota acutesquamosa* (Weinm.:Fr.) Gill. s. Lat.  
 コガネタケ属
- 52: コガネタケ - *Phaeolepiota aurea* (Mitt.:Fr.) Marie
- ヒトヨタケ科 Coprinaceae
- ヒトヨタケ属
- 53: ササクレヒトヨタケ - *Coprinus comatus* (Muller:Fr.) Pers.  
 54: ヒトヨタケ - *Coprinus atramentarius* (Bull.:Fr.) Fr.  
 55: キララタケ - *Coprinus micaceus* (Bull.:Fr.) Fr.  
 56: コキララタケ - *Coprinus radians* (Desm.:Fr.) Fr.  
 57: イヌセンボンタケ - *Coprinus disseminatus* (Pers.:Fr.) S. F. Gray
- ナヨタケ属
- 58: ムジナタケ - *Psathyrella velutina* (Pers.) Sing.  
 ヒカゲタケ属
- 59: *Panaeolus* spp.
- オキナタケ科 Boletaceae
- フミズキタケ属
- 60: フミズキタケ - *Agrocybe semiorbicularis* (Bull.) Fayod
- モエギタケ科 Strophariaceae
- モエギタケ属
- 61: モエギタケ - *Stropharia aeruginosa* (Curt.:Fr.) Quel.  
 62: サケツバタケ - *Stropharia rugosoannulata* Farlow in Murr.  
 クリタケ属
- 63: クリタケ - *Naematoloma sublateralium* (Fr.) Karst.  
 64: ニガクリタケ - *Naematoloma fasciculare* (Hudson:Fr.) Karst.  
 シビレタケ属
- 65: アイセンボンタケ - *Psilocybe fasciata* Hongo  
 66: アイゾメシバフタケ - *Psilocybe subcaerulipes* Hongo
- スギタケ属
- 67: ナメコ - *Poliota nameko* (T. Ito) S. Ito & Imai in Imai  
 68: ツチスギタケ - *Poliota terrestria* Overholts  
 69: ヤケアトツムタケ - *Poliota Highlandensis* (Peck) A. H. Smith & Hesler  
 70: チャナメツムタケ - *Poliota luburica* (Pers.:Fr.) Sing.  
 71: シロナメツムタケ - *Poliota lenta* (Fr.) Sing.
- フウセンタケ科 Cortinariaceae
- アセタケ属
- 72: オオキノハダトマヤタケ - *Inocybe fastigiata* (Scheff.) Quel.  
 73: シロニセトマヤタケ - *Inocybe umbratica* Quel.

- フウセンタケ属  
74: チャツムタケ属 - *Cortinarius* sp.  
75: ミドリシギタケ - *Gymnopilus aeruginosus* (Peck) Sing.  
イツボンシメジ科 Rhodophyllaceae  
イツボンシメジ属  
76: クサウラベニタケ - *Rhodophyllus rhodopolius* (Fr.) Quel.  
77: ハルシメジ - *Rhodophyllus clypeatus* (L.) Quel.  
78: *Rhodophyllus* spp.  
ヒダハタケ科 Paxillaceae  
ヒダハタケ属  
79: ニワタケ - *Paxillus atrotomentosus* (Batsch:Fr.) Fr.  
80: イチヨウタケ - *Paxillus panuoides* (Fr.:Fr.) Fr.  
81: ?ヒダハタケ - *Paxillus* sp.  
オウギタケ科 Gomphidiaceae  
オウギタケ属  
82: オウギタケ - *Gomphidius roseus* (Fr.) Karst.  
クギタケ属  
83: クギタケ - *Chroogomphus rutilus* (Schnaeff.:Fr.) O. K. Miller  
オニイグチ科 Strobilomycetaceae  
オニイグチ属  
84: オニイグチモドキ - *Strobilomyces confusus* Sing.  
ヤシャイグチ属  
85: クリカワヤシャイグチ - *Austroboletus gracilis* (Peck) Wolfe  
キクバナイグチ属  
86: トゲミノヒメイグチ - *Boletellus shichianus* (Teng & Ling) Teng  
イグチ科 Boletaceae  
ヌメリイグチ属  
87: シロヌメリイグチ - *Suillus Laricinus* (Berk. in Hook.) O. Kuntze  
88: ハナイグチ - *Suillus grevillei* (Klotz.) Sing.  
89: ヌメリイグチ - *Suillus luteus* (L.:Fr.) S. F. Gray  
90: アミタケ - *Suillus bovinus* (L.:Fr.) O. Kuntze  
キヒダタケ属  
91: キヒダタケ - *Phylloporus bellus* (Mass.) Corner  
コショウイグチ属  
92: コショウイグチ - *Chalciporus piperatus* (Bull.:Fr.) Bataille  
ヤマドリタケ属  
93: ヤマドリタケモドキ - *Boletus reticulatus* Schaeff.  
94: イロガワリ - *Boletus pulverulentus* Opat.  
95: キアシアミイグチ - *Boletus ornatipes* Peck  
96: コウジタケ? - *Boletus* spp.  
ニガイグチ属  
97: ニガイグチ - *Tylopius felleus* (Bull.:Fr.) Karst.  
ヤマイグチ属  
98: ヤマイグチ - *Leccinum scabrum* (Bull.:Fr.) S. F. Gray  
ベニタケ科 Russulaceae  
ベニタケ属  
99: シロハツ - *Russula delicata* Fr.  
100: クロハツ - *Russula nigricans* (Bull.) Fr.  
101: クサハツ - *Russula Foetens* Pers.:Fr.  
102: キチャハツ - *Russula sororia* (Fr.) Romell  
103: カワリハツ - *Russula cyanoxantha* (Schaeff.) Fr.  
104: ニオイコベニタケ - *Russula mariae* Peck  
105: アイタケ - *Russula virescens* (Schaeff.) Fr.  
106: チシオハツ - *Russula sanguinea* (Bull.) Fr.  
107: シロハツモドキ - *Russula japonica* Hogo  
108: ニシキタケ - *Russula aurata* (With.) Fr.  
チチタケ属  
109: クロチチダマシ - *Lactarius gerardii* Peck  
110: カラマツチチタケ - *Lactarius porninsis* Rolland  
111: キチチタケ - *Lactarius chrysorrhoeus* Fr.  
112: アカハツ - *Lactarius akahatu* Tanaka  
113: ? - *Lactarius* sp.  
114: チョウジチチタケ - *Lactarius quietus*  
アンズタケ科 Cantharellaceae  
アンズタケ属  
115: アンズタケ - *Cantharellus cibarius* Fr.

- ウロコタケ科 Stereaceae
- キウロコタケ属
- 116: チャウロコタケ - *Stereum ostrea* (Bl. et Nees) Fr.
- 117: キウロコタケ - *Stereum hirsutum* (Willd.:Fr.) S. F. Gray
- 118: チャウロコタケモドキ - *Stereum sanguinolentum* (Ab. et Schw.:Fr.) Fr.
- シワタケ科 Meruliaceae
- ケシワウロコタケ属
- 119: オオシワタケ - *Phlebia castaneus* Lloyd
- 120: シワタケ - *Phlebia tremellosus* Schrad.:Fr.
- 121: ケシワウロコタケ - *Phlebia strigoso-zonata* (Schw.) Lloyd
- チヂレタケ属
- 122: チヂレタケ - *Pilicatura crispa* (Fr.) Reid
- ハナビラタケ科 Sparassidaceae
- ハナビラタケ属
- 123: ハナビラタケ - *Sparassis crispa* Wulf.:Fr.
- ニクハリタケ科 Steccherinaceae
- ニクハリタケ属
- 124: ニクハリタケ - *Steccherinum ochraceum* (Pers.) S. F. Gray
- イボタケ科 Thelephoraceae
- イボタケ属
- 125: イボタケ - *Thelephora terrestris* Fr.
- タマチヨレイタケ科 Polyporaceae
- タマチヨレイタケ属
- 126: ハチノスタケ - *Polyporus alveolaris* (DC. ex Fr.) Bond. et Sing.
- 127: スジウチワタケモドキ - *Polyporus emericii* Cooke
- 128: アミスギタケ - *Polyporus aricularis* Batsch.:Fr.
- 129: オツネンタケモドキ - *Polyporus brumaris* (Fr.) Karst.
- 130: キアシグロタケ - *Polyporus varius* (Pers.:Fr.) Karst.
- アイカワタケ属
- 131: - *Laetiporus* sp.
- オシロイタケ属
- 132: - *Oligoporus* spp.
- 133: - *Oligoporus* spp.\*
- ヌルデタケ属
- 134: ヌルデタケ - *Porodisculus pendulus* (Schw.) Murrill
- シュタケ属
- 135: ヒイロタケ - *Pycnoporus coccineus* (Fr.) Bond. et Sing.
- ホウロクタケ属
- 136: ミヤマシロアマミタケ - *Dadalea heteromorpha* Fr.
- 137: - *Dadalea* spp.
- カワラタケ属
- 138: カワラタケ - *Coriolus versicolor* (L.:Fr.) Quel.
- 139: アラゲカワラタケ - *Coriolus hirsuta* (Wulf.:Fr.) Quel.
- 140: ニクウスバタケ - *Coriolus brevis* (Berk.) Aoshima
- 141: - *Coriolus* spp.
- ヤケイロタケ属
- 142: ヤケイロタケ - *Bjerkandera adusta* (Willd.:Fr.) Karsten
- カイガラタケ属
- 143: カイガラタケ - *Lenzites betulina* (L.:Fr.) Fr.
- チャミダレアマミタケ属
- 144: エゴノキタケ - *Daedaleopsis styracina* (P. Henn. et Shirai) Imazeki
- 145: ミイロアマミタケ - *Daedaleopsis purpurea* (Cke.) Imaz. et Aoshi.
- 146: チャカイガラタケ - *Daedaleopsis tricolor* (Bull.:Fr.) Bond. et Sing.
- キカイガラタケ属
- 147: ヒロハノキカイガラタケ - *Gloeophyllum subferrugineum* (Fr.) Karst.
- 148: キチリメンタケ - *Gloeophyllum trabeum* (Fr.) Murr.
- 149: コゲイロカイガラタケ - *Gloeophyllum abietinum* (Fr.) Karst.
- 150: - *Gloeophyllum* spp.
- シハイタケ属
- 151: シハイタケ - *Trichaptum abietinum* (Dicks.:Fr.) Ryvarden
- 152: ウスバシハイタケ - *Trichaptum fuscoliolaceum* (Fr.) Ryvarden
- シロサルノコシカケ属
- 153: ヒメシロカイメンタケ - *Oxyporus cuneatus* (Murr.) Aoshi.
- 154: ベッコウタケ - *Perenniporia fraxinea* (Bull.:Fr.) Ryv.
- マツノネクチタケ属
- 155: レンガタケ - *Heterobasidion insularis* (Murr.) Ryv.

	ツガサルノコシカケ属		
156:	ツガサルノコシカケ	-	<i>Fomitopsis pinicola</i> (Swartz:Fr.) Karst
157:	バライロサルノコシカケ	-	<i>Fomitopsis rosea</i> (A. et S.:Fr.) Karst
	マンネンタケ科 Ganodermaeae		
	マンネンタケ属		
158:	コフキサルノコシカケ	-	<i>Ganoderma applanatum</i> (Pers.) Pat.
	ミヤマトンビマイ科 Bondarzewiaceae		
	ミヤマトンビマイ属		
159:		-	<i>Bondarzewia</i> sp.
	タバコウロコタケ科 Hymenochaetaceae		
	タバコウロコタケ属		
160:	マツノタバコウロコタケ	-	<i>Hymenochaete yasudai</i> Imazeki
161:		-	<i>Hymenochaete</i> spp.
	オツネンタケ属		
162:	オツネンタケ	-	<i>Colticia perennis</i> (L.:Fr.) Murr.
163:	ニッケイタケ	-	<i>Colticia pusilla</i> Imazeki et Ysk. Kobeyashi
	ヤケコゲタケ属		
164:	ニセカイメンタケ	-	<i>Inonotus tomentosus</i> (Fr.) Teng
165:	ダイダイタケ	-	<i>Inonotus xeranticus</i> (Berk.) Imaz. et Aoshi.
	キコブタケ属		
166:	ウツギノサルノコシカケ	-	<i>Phellinus ionicerinus</i> (Bond.) Bond. et Sing.
167:	ネンドタケ	-	<i>Phellinus gilvus</i> (Schw.:Fr.) Pat.
168:	マツノカタワタケ	-	<i>Phellinus pini</i> (Thore.:Fr.) A. Ames
169:	チャアナタケモドキ	-	<i>Phellinus punctatus</i> (Fr.) Pilat
170:		-	<i>Phellinus</i> spp.
	カイメンタケ属		
171:	カイメンタケ	-	<i>Phaelous schweintzii</i> (Fr.) Pat.

植物界 PLANTAE

真菌植物門 EUMYCOTA

子囊菌綱 ASCOMYCETES

	スミイボゴケ科 Buelliaceae		
	スミイボゴケ属		
172:	スミイボゴケ属	-17	<i>Buellia</i>
	ビスケットゴケ科 Rinodinaeae		
	ビスケットゴケ属		
173:	ビスケットゴケ属	-17	<i>Rinodina</i>
	サルオガセ科 Usneaceae		
	サルオガセ属		
174:	ツブコナサルオガセ	-38	<i>Usnea confusa</i> Asah.
175:	アカサルオガセ	-39	<i>Usnea rubescens</i> Srit.
	ウメノキゴケ科 Parmeliaceae		
	ウメノキゴケ属		
176:	シラチャウメノキゴケ	-	<i>Parmelia apatata</i> Ach.
177:	コナウチキウメノキゴケ	-	<i>Parmelia aurulenta</i> (Truck)
178:	ナミガタウメノキゴケ	-	<i>Parmelia austrosinensis</i> Zahlbr.
179:	ハクテングケ	-	<i>Parmelia borrieri</i> (Sm.) Turn.
180:	キウメノキゴケ	-	<i>Parmelia caperata</i> Ach.
181:	マツグゴケ	-	<i>Parmelia clavulifera</i> Res.
182:	トゲウメノキゴケ	-	<i>Parmelia dissecta</i> Nyl.
183:	オオマツグゴケ	-	<i>Parmelia reticulata</i> Teyl.
184:	トゲハクテングケ	-	<i>Parmelia rudecta</i> Ach.
185:	カラクサゴケ	-	<i>Parmelia squarrosa</i> Hale
186:	タナカウメノキゴケ	-	<i>Parmelia texana</i> Truck
	センシゴケ属		
187:	センシゴケ	-57	<i>Menegazzia terebrata</i> (Hoffm.) Mess.
	トコブシゴケ属		
188:	コフキトコブシゴケ	-99	<i>Cetrelia chicitae</i> (W. Culb.) W. Culb. & C. Culb.
	ロウソクゴケ科 Cladoniaceae		
	ロウソクゴケ属		
189:	ロウソクゴケ	-103	<i>Canderaria concolor</i> (Dicks.) Stein.
190:	ロウソクゴケモドキ	-104	<i>Canderaria vitellina</i> (Ehrt.) Mull. Arg.
	チャシブゴケ科 Lecanoraceae		
	チャシブゴケ属		
191:		-105	<i>Lecanora</i> (Ach.) Th. Fr. ( <i>Lecanora conizeoides</i> group)

トリハダゴケ科 Pertusariaceae		
トリハダゴケ属		
192:	ヒメコブトリハダゴケ	-114 <i>Pertusaria subobductans</i> Nyl.
ハナゴケ科 Cladoniaceae		
ハナゴケ属		
193:	ヤリノホゴケ	-151 <i>Cladonia conicræa</i> (Flörke) Spreng.
194:	コアカミゴケ	-155 <i>Cladonia floerkeana</i> (Fr.) Flörke
ヘリトリゴケ科 Lecideaceae		
イボゴケ属		
195:	イボゴケ属	-181 <i>Bacidia</i>
ハナビラゴケ科 Pannariaceae		
ハナビラゴケ属		
196:	ハナビラゴケ属	-215 <i>Pannaria</i>
イワノリ科 Collemaaceae		
イワノリ属		
197:	ヤマトカワホリゴケ	-227 <i>Collema japonicum</i> (Müll.Arg.) Hue
モジゴケ科 Graphidaceae		
モジゴケ属		
198:	モジゴケ	-242 <i>Graphis scripta</i> (L.) Ach.
ホシゴケ科 Arthoniaceae		
ホシゴケ属		
199:	ホシゴケ属	-274 <i>Arthonia</i>
サネゴケ科 Pyrenulaceae		
サネゴケ属		
200:	アオゾメサネゴケ	-259 <i>Pyrenula japonica</i> Kuroh.
真菌植物門 EUMYCOTA		
不完全菌綱 FUNGI IMPERFECTI		
201:	レブラゴケ	-280 <i>Lepraria</i> sp.
真菌植物門 EUMYCOTA		
202:	-	- <i>Lepidium ferrigiemin</i>
203:	-	- <i>Parmentaria</i>
204:	-	- <i>Phaeophyocia hispichula</i>
205:	-	- <i>Phaeophyocia limbulata</i>
206:	-	- <i>Physciella</i>
シダ植物門 PTERIDOPHYTA		
ヒカゲノカズラ科 Lycopodiaceae		
ヒカゲノカズラ属		
207:	ホンバトウゲシバ	-43 <i>Lycopodium serratum</i> Thurb. var. <i>serratum</i>
208:	ヒカゲノカズラ	-46 <i>Lycopodium calvatum</i> L.
209:	マンネンスギ	-47 <i>Lycopodium obscurum</i> L.
トクサ科 Equisetaceae		
トクサ属		
210:	スギナ	-58 <i>Equisetum arvense</i> L.
ゼンマイ科 Osmundaceae		
ゼンマイ属		
211:	ゼンマイ	-72 <i>Osmunda japonica</i> Thurb.
コバノイシカグマ科 Dennstaedtiaceae		
ワラビ属		
212:	ワラビ	-105 <i>Pteridium aquilinum</i> (L.) Kuhn var. <i>latiusculum</i> (Desv.) Underw. ex Hell.
ホウライシダ科 Parkeriaceae		
ホウライシダ属		
213:	クジユクシダ	-126 <i>Adiantum pedatum</i> L.
チャセンシダ科 Aspleniaceae		
チャセンシダ属		
214:	トラノオシダ	-148 <i>Asplenium trichomanes</i> L.
シシガシラ科 Blechnaceae		
ヒリュウシダ属		
215:	シシガシラ	-155 <i>Blechnum orientale</i> L.

オシダ科 Dryopteridaceae		
ヤブソテツ属		
216:	ヤブソテツ	-164 <i>Cyrtomium fortunei</i> J. Sm.
カナワラビ属		
217:	シノブカグマ	-178 <i>Arachniodes mutica</i> (Fr. et Sav.) Ohwi
218:	ホソバナライシタ	-178 <i>Arachniodes borealis</i> Serizawa;
218:	ナライシダ	-178 <i>Arachniodes borealis</i> Serizawa;
オシダ属		
219:	オシダ	-189 <i>Dryopteris crassirhizoma</i> Nakai
220:	クマワラビ	-190 <i>Dryopteris lacera</i> (Thurb.) O. Ktze.
221:	フジオシダ	-201 <i>Dryopteris A-watanabei</i> Kurata
ヒメシダ科 Thelypteridaceae		
ヒメシダ属		
222:	ハリガネワラビ	-215 <i>Thelypteris japonica</i> (Bak.) Ching.
イワゲ科 Woodsiaceae		
コウヤワラビ属		
223:	イヌガンソク	-223 <i>Oncoclea orientalis</i> (Hook.) Hook
クサソテツ属		
224:	クサソテツ	-223 <i>Matteuccia struthiopteris</i> (L.) Tadoro
224:	ガンソク	-223 <i>Matteuccia struthiopteris</i> (L.) Tadoro
メシダ属		
225:	ヘビノネゴザ	-233 <i>Athyrium yokoscense</i> (Fr. et Sav.) Christ
226:	ヤマイヌワラビ	-238 <i>Athyrium vidalii</i> (Fr. et Sav.) Nakai
シケチシダ属		
227:	イッポンワラビ	-241 <i>Cornopteris crenulatoserrulata</i> (Makino) Nakai
ウラボシ科 Polypodiaceae		
ノキシキブ属		
228:	ノキシノブ	-266 <i>Lepisorus thunbergianus</i> (Kaulf.) Ching

## 種子植物門 SPERMATOPHYTA 被子植物亜門 ANGIOSPERMAE (草本)

## 単子葉植物綱 MONOCOTYLEDON

ユリ科 Liliaceae		
ヤブラン属		
229:	ヤブラン	1 -23 <i>Liriope platyphylla</i> Wang et Tang
ジャノヒゲ属		
230:	ジャノヒゲ	1 -23 <i>Ophiopogon japonicus</i> (L. fil.) Ker-Gawl.
230:	リュウノヒゲ	1 -23 <i>Ophiopogon japonicus</i> (L. fil.) Ker-Gawl.
ワスレグサ属		
231:	ユウスゲ	1 -30 <i>Hemerocallis citrina</i> Baroni var. <i>vesperitina</i> (Hara) M. Hotta
231:	キスゲ	1 -30 <i>Hemerocallis citrina</i> Baroni var. <i>vesperitina</i> (Hara) M. Hotta
232:	ノカンゾウ	1 -31 <i>Hemerocallis fulva</i> L. var. <i>longituba</i> (Miq.) Maxim.
232:	ベニカンゾウ	1 -31 <i>Hemerocallis fulva</i> L. var. <i>longituba</i> (Miq.) Maxim.
233:	ヤブカンゾウ	1 -31 <i>Hemerocallis fulva</i> L. var. <i>kuanso</i> Regel
233:	オニカンゾウ	1 -31 <i>Hemerocallis fulva</i> L. var. <i>kuanso</i> Regel
ギボウシ属		
234:	トウギボウシ	1 -32 <i>Hosta sieboldiana</i> (Lodd.) Engler
234:	オオバギボウシ	1 -32 <i>Hosta sieboldiana</i> (Lodd.) Engler
235:	コバギボウシ	1 -33 <i>Hosta albo-marginata</i> (Hook.) Ohwi
ネギ属		
236:	ノビル	1 -36 <i>Allium grayi</i> Regel
237:	ヤマラッキョウ	1 -36 <i>Allium thunbergii</i> G. Don
カタクリ属		
238:	カタクリ	1 -37 <i>Erythronium japonicum</i> Decne.
ウバユリ属		
239:	ウバユリ	1 -39 <i>Cardiocrinum cordatum</i> (Thurb.) Makino
ユリ属		
240:	コオニユリ	1 -41 <i>Lilium leichtlinii</i> Hook. fil. var. <i>maximowiczii</i> (Regel) Baker
クサギカズラ属		
241:	キジカクシ	1 -42 <i>Asparagus schoberioides</i> Kunth
オモト属		
242:	オモト	1 -45 <i>Rohdea japonica</i> (Thurb.) Roth
ナルコユリ属		
243:	ミヤマナルコユリ	1 -46 <i>Polygonatum Lasianthum</i> Maxim.
244:	アマドコロ	1 -46 <i>Polygonatum odoratum</i> (Mill.) Druce var. <i>pluriflorum</i> (Miq.) Ohwi
245:	ナルコユリ	1 -46 <i>Polygonatum falcatum</i> A. Gray
ツバメオモト属		
246:	ツバメオモト	1 -47 <i>Clintonia udensis</i> Trautv. et Mey.

	マイヅルソウ属		
247:	マイヅルソウ	1 -48	<i>Maianthemum dilatatum</i> (Wood) Nees. et Macbr.
248:	ヒメマイヅルソウ	1 -48	<i>Maianthemum bifolium</i> (L.) F.W. Schm.
	チゴユリ属		
249:	チゴユリ	1 -48	<i>Disporum smilacinum</i> A. Gray
	シオデ属		
250:	シオデ	1 -50	<i>Smilax riparia</i> A. DC. var. <i>ussuriensis</i> (Regei) Hara et T. Koyama
251:	タチシオデ	1 -50	<i>Smilax nipponika</i> Miq.
252:	サルマメ	1 -50	<i>Smilax biflora</i> Sieb. ex Miq. var. <i>trinervula</i> (Miq.) Hatus.
253:	ヤマカシユウ	1 -50	<i>Smilax sieboldii</i> Miq.
	ヒガンバナ科 Amaryllidaceae		
	スイセン属		
254:	スイセン	1 -53	<i>Narcissus tazetta</i> L. var. <i>chinensis</i> Roemer
	ヒガンバナ属		
255:	ナツズイセン	1 -54	<i>Lycoris squamigera</i> Maxim.
	ヤマノイモ科 Dioscoreaceae		
	ヤマノイモ属		
256:	ウチワドコロ	1 -57	<i>Dioscorea nipponica</i> Makino
257:	タチドコロ	1 -58	<i>Dioscorea gracillima</i> Miq.
	ミズアオイ科 Pontederiaceae		
	ミズアオイ属		
258:	コナギ	1 -59	<i>Monochoria vaginantis</i> (Burm. fil.) Presl var. <i>plantaginea</i> (Roxb.) Solms-Laub.
	アヤメ科 Iridaceae		
	アヤメ属		
259:	アヤメ	1 -61	<i>Iris sanguinea</i> Hornem.
	イグサ科 Juncaceae		
	イグサ属		
260:	クサイ	1 -67	<i>Juncus tenuis</i> Willden
	スズメノヤリ属		
261:	スズメノヤリ	1 -72	<i>Luzula capitata</i> (Miq.) Miq.
	ツユクサ科 Commelinaceae		
	ツユクサ属		
262:	ツユクサ	1 -74	<i>Commelina communis</i> L.
	イネ科 Poaceae		
	ウシノシッペイ属		
263:	ウシノシッペイ	1 -90	<i>Hemarthria sibirica</i> (Gandog.) Ohwi
	オガルガヤ属		
264:	オガルガヤ	1 -92	<i>Cymbopogon tortilis</i> (Presl) Hitchc. var. <i>goeringii</i> (Steud.) Hand.-Mazz.
	コブナグサ属		
265:	コブナグサ	1 -92	<i>Arthraxon hispidus</i> (Thunb.) Makino
	ススキ属		
266:	ススキ	1 -95	<i>Miscanthus sinensis</i> Anderss.
	チガヤ属		
267:	チガヤ	1 -95	<i>Imperata cylindrica</i> (L.) Beauv. var. <i>koenigii</i> Durand et Schinz
	イヌビエ属		
268:	イヌビエ	1 -97	<i>Echinochloa crus-galli</i> (L.) Beauv. var. <i>crus-galli</i>
269:	タイヌビエ	1 -97	<i>Echinochloa phyllopogon</i> Stapf
270:	ヒエ	1 -97	<i>Echinochloa utilis</i> Ohwi et Yabuno
	チヂミザサ属		
271:	チヂミザサ	1 -97	<i>Oplismenus undulatifolius</i> (Arduino) Roemer et Schultes
271:	ケチヂミザサ	1 -97	<i>Oplismenus undulatifolius</i> (Arduino) Roemer et Schultes
	ナルコビエ属		
272:	ナルコビエ	1 -98	<i>Eriochloa villosa</i> (Thunb.) Kunth
	スズメノビエ属		
273:	スズメノビエ	1 -98	<i>Paspalum scrobiculatum</i> L.
	メヒシバ属		
274:	メヒシバ	1 -99	<i>Digitaria ciliaris</i> (Retz.) Koel.
	キビ属		
275:	ヌカキビ	1 -99	<i>Panicum bisulcatum</i> Thunb.
	エノコログサ属		
276:	エノコログサ	1 -100	<i>Setaria viridis</i> (L.) Beauv.
277:	アワ	1 -101	<i>Setaria italica</i> Beauv.
278:	アキノエノコログサ	1 -101	<i>Setaria faberi</i> Herrm.
279:	キンエノコロ	1 -101	<i>Setaria glauca</i> (L.) Beauv.



- チカラシバ属  
280: チカラシバ 1 -101 *Pennisetum alopecuroides* (L.) Spreng.  
トダシバ属  
281: トダシバ 1 -102 *Arundinella hirta* (Thunb.) C. Tanaka  
シバ属  
282: シバ 1 -102 *Zoysia japonica* Steud.  
ネズミガヤ属  
283: ネズミガヤ 1 -102 *Muhlenbergia japonica* Steud.  
ギョウギシバ属  
284: ギョウギシバ 1 -104 *Cynodon dactylon* (L.) Pers.  
オヒシバ属  
285: オヒシバ 1 -105 *Eleusine indica* (L.) Gaertn.  
スズメガヤ属  
286: オオニフホコリ 1 -105 *Eragrostis pilosa* (L.) Beauv.  
287: カゼクサ 1 -105 *Eragrostis ferruginea* (Thunb.) Beauv.  
ヨシ属  
288: ツルヨシ 1 -107 *Phragmites japonica* Steud.  
288: ジシバリ 1 -107 *Phragmites japonica* Steud.  
ナガハグサ属  
289: スズメノカタビラ 1 -110 *Poa annua* L.  
290: イチゴツナギ 1 -111 *Poa sphondylodes* Trin.  
291: ナガハグサ 1 -112 *Poa pratensis* L.  
ウシノケグサ属  
292: トボシガラ 1 -113 *Festuca parvigluma* Steud.  
293: ヒロハノウシノケグサ 1 -113 *Festuca elatior* L.  
294: オニウシノケグサ 1 -113 *Festuca arundinacea* Schreb.  
295: ナギナタガヤ 1 -114 *Festuca myuros* L.  
ドウムギ属  
296: ネズミムギ 1 -114 *Lolium multiflorum* Lam.  
コバンソウ属  
297: コバンソウ 1 -115 *Briza maxima* L.  
カモガヤ属  
298: カモガヤ 1 -115 *Dactylis glomerata* L.  
スズメノチャヒキ属  
299: キツネガヤ 1 -115 *Bromus pauciflorus* (Thunb.) Hack.  
カモジグサ属  
300: アオカモジグサ 1 -117 *Agropyron ciliare* (Trin.) Franch. var. *minus* (Miq.) Ohwi  
301: カモジグサ 1 -117 *Agropyron tsukushense* (Honda) Ohwi var. *transiens* (Hack.) Ohwi  
コウボウ属  
302: コウボウ 1 -118 *Hierochloa odorata* (L.) Beauv. var. *pubescens* Krylov  
ハルガヤ属  
303: ハルガヤ 1 -118 *Anthoxanthum odoratum* L.  
クサヨシ属  
304: クサヨシ 1 -119 *Phalaris arundinacea* L.  
カニツリグサ属  
305: カニツリグサ 1 -121 *Trisetum bifidum* (Thunb.) Ohwi  
カラスムギ属  
306: カラスムギ 1 -121 *Avena fatua* L.  
ノガリヤス属  
307: ノガリヤス 1 -123 *Calamagrostis arundinaced* (L.) Roth var. *brachytricha* (Steud.) Hack.  
307: サイトウガヤ 1 -123 *Calamagrostis arundinaced* (L.) Roth var. *brachytricha* (Steud.) Hack.  
308: ヒメノガリヤス 1 -123 *Calamagrostis hakonensis* Franch. et Savat.  
ヌカボ属  
309: コヌカグサ 1 -124 *Agrostis alba* L.  
310: ヌカボ 1 -125 *Agrostis clavata* Trin. var. *nukabo* Ohwi  
アワガエリ属  
311: オオアワガエリ 1 -126 *Phleum pratense* L.  
スズメノテッポウ属  
312: スズメノテッポウ 1 -126 *Alopecurus aequalis* Sabot.  
サトイモ科 Araceae  
ハンゲ属  
313: カラスビシャク 1 -128 *Pinellia ternata* (Thunb.) Breit  
テンナンショウ属  
314: マムシグサ 1 -136 *Arisaema serratum* (Thunb.) Schott

## カヤツリグサ科 Cyperaceae

## スゲ属

- 315: ヒゴクサ 1 -152 *Carex japonica* Thunb.  
 316: ヒカゲスゲ 1 -157 *Carex lanceolata* Boott  
 317: シバスゲ 1 -160 *Carex nervata* Franch. et Savat.  
 318: アゼスゲ 1 -164 *Carex thunbergii* Steud.

## ハリイ属

- 319: クログワイ 1 -171 *Eleocharis kuroguwai* Ohwi

## ショウガ科 Zingiberaceae

## ショウガ属

- 320: ミョウガ 1 -185 *Zingiber mioga* (Thunb.) Roscoe

## ラン科 Orchidaceae

## ツレサギソウ属

- 321: ジンバイソウ 1 -196 *Platanthera florenti* Franch. et Savat.  
 322: ノヤマトンボ 1 -197 *Platanthera minor* (Miq.) Reichb. fil.

## キンラン属

- 323: ササバギソウ 1 -207 *Cephalanthera longibracteata* Blume

## シュスラン属

- 324: ミヤマウズラ 1 -213 *Goodyera schlechtendaliana* Reichb. fil.

## ネジバナ属

- 325: ネジバナ 1 -216 *Spiranthes sinensis* (Pers.) Ames var. *amoena* (M. Bieberson) Hara  
 325: モジズリ 1 -216 *Spiranthes sinensis* (Pers.) Ames var. *amoena* (M. Bieberson) Hara

## クモキリソウ属

- 326: クモキリソウ 1 -219 *Liparis kumokiri* F. Maek.

## コケイラン属

- 327: コケイラン 1 -228 *Oreorchis patens* (Lindl.) Lindl.

## シュンラン属

- 328: シュンラン 1 -228 *Cymbidium goeringii* (Reichb. fil.) Reichb. fil.

## 種子植物門 SPERMATOPHYTA 被子植物亜門 ANGIOSPERMAE (草本)

## 双子葉植物綱 DICOTYLEDONEAE 離弁花亜綱 CHORIPETALAE

## クワ科 Moraceae

## カラハナソウ属

- 329: カナムグラ 2 -1 *Humulus japonicus* Sieb. et Zucc.  
 330: カラハナソウ 2 -2 *Humulus lupulus* L. var. *cordifolius* (Miq.) Maxim.

## イラクサ科 Urticaceae

## カラムシ属

- 331: アカツ 2 -9 *Boehmeria tricuspis* (Hance) Makino

## タデ科 Polygonaceae

## ギシギシ属

- 332: ヒメスイバ 2 -15 *Rumex acetosella* L.  
 333: スイバ 2 -15 *Rumex acetosa* L.  
 334: ギシギシ 2 -16 *Rumex japonicus* Houtt.  
 335: エソノギシギシ 2 -16 *Rumex obtusifolius* L.

## ミチヤナギ属

- 336: ミチヤナギ 2 -17 *Polygonum aviculare* L.

## ミズヒキ属

- 337: ミズヒキ 2 -18 *Antenoron filiforme* (Thunb.) Roberty et Vautier.

## イヌタデ属

- 338: イシミカワ 2 -20 *Persicaria perfoliata* (L.) H. Gross  
 339: タニソバ 2 -21 *Persicaria nepalensis* (Meisn.) H. Gross  
 340: ハナタデ 2 -23 *Persicaria yokusaiana* (Makino) Nakai  
 341: イヌタデ 2 -23 *Persicaria longiseta* (De Bryn) Kitag.

## イタドリ属

- 342: イタドリ 2 -24 *Reynoutria japonica* Houtt.

## イヌタデ属

- 343: オオイヌタデ 2 -24 *Persicaria lapathifolia* (L.) S. F. Gray

## ソバ属

- 344: ソバ 1) -345 *Fagopyrum cymosum* MEISN.

## ヤマゴボウ科 Phytolaccaceae

## ヤマゴボウ属

- 345: ヨウシュヤマゴボウ 2 -27 *Phytolacca americana* L.

## スベリヒユ科 Portulacaceae

## スベリヒユ属

- 346: スベリヒユ 2 -31 *Portulaca oleracea* L.

- ナデシコ科 Caryophyllaceae
- オオヤマフスマ属
- 347: オオヤマフスマ 2 -35 *Moehringia lateriflora* (L.) Fenzl
- ノミノツツリ属
- 348: ノミノツツリ 2 -36 *Arenaria serpyllifolia* L.
- ハコベ属
- 349: ハコベ 2 -37 *Stellaria media* (L.) Villars
- 350: ノミノフスマ 2 -39 *Stellaria alsine* Grimm var. *undulata* (Thurb.) Ohwi
- ウシハコベ属
- 351: ウシハコベ 2 -39 *Myosoton aquaticum* (L.) Moench
- ミミナグサ属
- 352: オランダミミナグサ 2 -39 *Cerastium glomeratum* Thunb.
- 353: ミミナグサ 2 -39 *Cerastium holosteoides* Fries var. *hallsanense* (Nakai) Mizushima
- ツメクサ属
- 354: ツメクサ 2 -40 *Sagina japonica* (Sw.) Ohwi
- ナデシコ属
- 355: カワラナデシコ 2 -41 *Dianthus superbus* L. var. *longicalycinus* (Mexim.) Williams
- ナンバンハコベ属
- 356: ナンバンハコベ 2 -42 *Cucubalus baccifer* L. var. *japonicus* Miq.
- アカザ科 Chenopodiaceae
- アカザ属
- 357: シロザ 2 -47 *Chenopodium album* L.
- 358: アカザ 2 -47 *Chenopodium centrurubrum* (Makino) Nakai
- 359: コアカザ 2 -48 *Chenopodium serotinum* L.
- オカヒジキ属
- 360: オカヒジキ 2 -49 *Salsola komarvii* Ijin
- ヒユ科 Amaranthaceae
- イヌビユ属
- 361: ホソアオゲイトウ 2 -52 *Amaranthus patulus* Bertoni
- 362: アオゲイトウ 2 -53 *Amaranthus retroflexus* L.
- 363: イヌビユ 2 -54 *Amaranthus lividus* L. var. *ascendens* (Lois.) Thell.
- イノコズチ属
- 364: ヒナタイノコズチ 2 -55 *Achyranthes bidentata* Bulme var. *tomentosa* (Honda) Hara
- キンボウゲ科 Ranunculaceae
- リュウキンカ属
- 365: エンコウソウ 2 -58 *Caltha palustris* L. var. *enkoso* Hara
- キンボウゲ属
- 366: ウマノアソガタ 2 -78 *Ranunculus japonicus* Thurb.
- 367: ケキツネノボタン 2 -79 *Ranunculus cantoniensis* DC.
- 368: キツネノボタン 2 -79 *Ranunculus silerifolius* Lévl.
- メギ科 Berberidaceae
- ルイヨウボタン属
- 369: ルイヨウボタン 2 -89 *Caulophyllum robustum* Maxim.
- イカリソウ属
- 370: イカリソウ 2 -90 *Epimedium grandiflorum* Morr. var. *thunbergianum* (Miq.) Nakai
- ツツラフジ科 Menispermaceae
- アオツツラフジ属
- 371: アオツツラフジ 2 -92 *Cocculus trilobus* (Thurb.) DC.
- ドクダミ科 Saururaceae
- ドクダミ属
- 372: ドクダミ 2 -98 *Houttuynia cordata* Thurb.
- オトギリソウ科 Guttiferae
- オトギリソウ属
- 373: オトギリソウ 2 -115 *Hypericum erectum* Thurb.
- ヒメオトギリ属
- 374: コケオトギリ 2 -119 *Sarothra laxa* (Blume) Y. Kimura
- ケシ科 Papaveraceae
- クサノオウ属
- 375: クサノオウ 2 -123 *Chelidonium majus* L. var. *asiaticum* (Hara) Ohwi
- タケニグサ属
- 376: タケニグサ 2 -123 *Macleaya cordata* (Willd.) R. Br.
- キケマン属
- 377: ムラサキケマン 2 -125 *Corydalis incisa* (Thurb.) Pers.

- アブラナ科 Cruciferae
- イヌナズナ属
- 378: イヌナズナ 2 -128 *Draba nemorosa* L.
- ナズナ属
- 379: ナズナ 2 -129 *Capsella bursa-pastoris* Medicus
- マメグンバイナズナ属
- 390: マメグンバイナズナ 2 -130 *Lepidium virginicum* L.
- グンバイナズナ属
- 381: グンバイナズナ 2 -130 *Thlaspi arvense* L.
- タネツケバナ属
- 382: タネツケバナ 2 -131 *Cardamine flexuosa* With.
- ハタザオ属
- 383: ハタザオ 2 -134 *Turritis glabra* L.
- ヤマハタザオ属
- 384: ヤマハタザオ 2 -135 *Arabis hirsuta* (L.) Scopoli
- イヌガラシ属
- 385: スカシタゴボウ 2 -136 *Rorippa islandica* (Oeder) Borlet
- エゾスズシロ属
- 386: ハナダイコン 2 -137 *Orychophragmus violaceus* (L.) O. E. Schulz
- ヤマガラシ属
- 387: ハルザキヤマガラシ 1) -262 *Barbarea Vulgaris* R.BR.
- ユキノシタ科 Saxifragaceae
- ユキノシタ属
- 388: ユキノシタ 2 -171 *Saxifraga stolonifera* Meerb.
- バラ科 Rosaceae
- ヘビイチゴ属
- 389: ヘビイチゴ 2 -177 *Duchesnea chrysantha* (Zoll. et Mor.) Miq.
- キジムシロ属
- 390: ミツバツチグリ 2 -179 *Potentilla freyniana* Bornm.
- 391: キジムシロ 2 -179 *Potentilla fragarioides* L. var. *major* Maxim.
- ダイコンソウ属
- 392: ダイコンソウ 2 -182 *Geum japonicum* Thurb.
- ワレモコウ属
- 393: ワレモコウ 2 -184 *Sanguisorba officinalis* L.
- キンミズヒキ属
- 394: キンミズヒキ 2 -185 *Agrimonia pilosa* Ledeb. var. *japonica* (Miq.) Nakai
- マメ科 Leguminosae
- カワラケツメイ属
- 395: カワラケツメイ 2 -188 *Cassia mimosoides* L. subsp. *nomame* (Sieb.) Ohashi
- コマツナギ属
- 396: コマツナギ 2 -190 *Indigofera pseudo-tinctoria* Matsum.
- ゲンゲ属
- 397: ゲンゲ 2 -191 *Astragalus sinicus* L.
- 397: レンゲソウ 2 -191 *Astragalus sinicus* L.
- シャジクソウ属
- 398: ムラサキツメクサ 2 -195 *Trifolium pratense* L.
- 399: ベニバナツメクサ 2 -195 *Trifolium incarnatum* L.
- 400: シロツメクサ 2 -195 *Trifolium repens* L.
- 401: アカツメクサ 2 -195 *Trifolium pratense* L.
- ソラマメ属
- 402: ヤハズエンドウ 2 -196 *Vicia angustifolia* L.
- 402: カラスノエンドウ 2 -196 *Vicia angustifolia* L.
- 403: カスマグサ 2 -197 *Vicia tetrasperma* (L.) Schreb.
- 404: スズメノエンドウ 2 -197 *Vicia hirsuta* (L.) S. F. Gray
- 405: クサフジ 2 -197 *Vicia cracca* L.
- ヌスビトハギ属
- 406: ヌスビトハギ 2 -204 *Desmodium podocarpum* DC.
- ハギ属
- 407: ヤマハギ 2 -205 *Lespedeza bicolor* Turcz. subsp. *oxyphyllum* (DC.) Ohashi
- 408: メドハギ 2 -206 *Lespedeza juncea* (L. fil.) Pers. var. *subsessilis* Miq.
- 409: ヤハズソウ 2 -206 *Lespedeza striata* (Thunb.) Hook. et Arn.
- クズ属
- 410: クズ 2 -210 *Pueraria lobata* (Willd.) Ohwi
- ダイズ属
- 411: ツルマメ 2 -211 *Glycine max* (L.) Merr. subsp. *soja* (Sieb. et Zucc.) Ohashi

- ヤブマメ属  
412: ヤブマメ 2 -211 *Amphicarpaea bracteata* (L.) Fernald subsp. *edgewarthii* (Benth.) Ohashi var. *japonica* (Oliver) Ohashi
- カタバミ科 Oxalidaceae  
カタバミ属  
413: カタバミ 2 -215 *Oxalis corniculata* L.
- フロンソウ科 Geraniaceae  
オランダフウロ属  
414: オランダフウロ 2 -217 *Erodium cicutarium* L'Her.  
フウロソウ属  
415: ゲンノシヨウコ 2 -218 *Geranium nepalense* Sweet subsp. *thunbergii* (Sieb. et Zucc.) Hara  
トウダイクサ科 Euphorbiaceae  
トウダイグサ属  
416: オオニシキソウ 2 -228 *Euphorbia maculata* L.  
417: コニシキソウ 2 -228 *Euphorbia supina* Rafin.  
エノキグサ属  
418: エノキグサ 2 -229 *Acalypha australis* L.  
418: アミガサソウ 2 -229 *Acalypha australis* L.  
コミカンソウ属  
419: コミカンソウ 2 -230 *Phyllanthus urinaria* L.
- ヒメハギ科 Polygalaceae  
ヒメハギ属  
420: ヒメハギ 2 -233 *Polygala japonica* Houtt.
- ツリフネソウ科 Balsaminaceae  
ツリフネソウ属  
421: キツリフネ 2 -235 *Impatiens noli-tangere* L.  
422: ツリフネソウ 2 -235 *Impatiens textori* Miq.
- ブドウ科 Vitaceae  
ノブドウ属  
423: ノブドウ 2 -238 *Ampelopsis brevipedunculata* (Maxim.) Trautv. var. *heterophylla* (Thunb.) Hara
- シナノキ科 Tiliaceae  
カラスノゴマ属  
424: カラスノゴマ 2 -239 *Corchoropsis tomentosa* (Thunb.) Makino  
ツナソ属  
425: イチビ 2 -239 *Corchorus capsularis* L.
- スミレ科 Violaceae  
スミレ属  
426: スミレ 2 -246 *Viola mandshurica* W. Becker  
427: ヒメスミレ 2 -246 *Viola confusa* Champ. ex Bentham subsp. *nagasakiensis* (W. Becker) F. Maek. et Hashimoto  
428: ノジスミレ 2 -246 *Viola yedoensis* Makino  
429: ヒカゲスミレ 2 -247 *Viola yezoensis* Maxim.  
430: ケマルバスミレ 2 -247 *Viola keiskei* Miq.  
430: マルバスミレ 2 -247 *Viola keiskei* Miq. var. *glabra* (Makino) W. Becker  
431: ヒナスミレ 2 -248 *Viola takedana* Makino  
432: タチツボスミレ 2 -251 *Viola grypoceras* A. Gray  
433: ナガバタチツボスミレ 2 -251 *Viola ovato-oblonga* (Miq.) Makino  
434: ニオイタチツボスミレ 2 -251 *Viola obtusa* (Makino) Makino  
435: ツボスミレ 2 -251 *Viola verecunda* A. Gray  
436: ビオラ 2) -22 *Viola tricolor* L.
- ウリ科 Cucurbitaceae  
カラスウリ属  
437: キカラスウリ 2 -257 *Trichosanthes kirilowii* Maxim. var. *japonica* (Miq.) Kitam.  
アマチャヅル属  
438: アマチャヅル 2 -257 *Cynostemma pentaphyllum* (Thunb.) Makino
- ミソハギ科 Lythraceae  
キカシグサ属  
439: キカシグサ 2 -260 *Rotala indica* (Willd.) Koehne var. *uliginosa* (Miq.) Koehne
- アカバナ科 Onagraceae  
ミズタマソウ属  
440: ミズタマソウ 2 -269 *Circaea mollis* Sieb. et Zucc.  
マツヨイグサ属  
441: アレチマツヨイグサ 1) -175 *Oenothera erythrosepala* BORBAS  
アリノトウグサ科 Haloragaceae  
アリノトウグサ属  
442: アリノトウグサ 2 -270 *Haloragis micrantha* (Thunb.) R. Br.

- ウコギ科 Araliaceae  
 タラノキ属  
 443: ウド 2 -275 *Aralia cordata* Thurb.  
 トチバニンジン属  
 444: トチバニンジン 2 -275 *Panax japonicus* C. A. Meyer
- セリ科 Umbelliferae  
 チドメグサ属  
 445: チドメグサ 2 -277 *Hydrocotyle sibthorpioides* Lam.
- セリ科 Umbelliferae(Apiaceae)  
 ウマノミツバ属  
 446: ウマノミツバ 2 -278 *Sanicula chinensis* Bunge  
 ヤブジラミ属  
 447: ヤマジラミ 2 -279 *Torilis japonica* (Houtt.) DC.
- セリ科 Umbelliferae  
 ミツバ属  
 448: ミツバ 2 -281 *Cryphaea japonica* Hesse.  
 セリ属  
 449: セリ 2 -281 *Oenanthe javanica* DC.
- 
- 種子植物門 SPERMATOPHYTA 被子植物亜門 ANGIOSPERMAE (草本)  
 双子葉植物綱 DICOTYLEDONEAE 合弁花亜綱 SYMPETALAE
- 
- イチヤクソウ科 Pyrolaceae  
 イチヤクソウ属  
 450: イチヤクソウ 3 -4 *Pyrola japonica* Klentze  
 451: ベニバナイチヤクソウ 3 -5 *Pyrola incarnata* Fischer  
 ウメガサソウ属  
 452: ウメガサソウ 3 -5 *Chimaphila japonica* Miq.  
 ギンリョウソウ属  
 453: ギンリョウソウ 3 -6 *Monotropastrum humile* (D. Don) Hara
- サクランソウ科 Primulaceae  
 オカトラノオ属  
 454: コナスビ 3 -18 *Lysimachia japonica* Thurb.  
 455: オカトラノオ 3 -19 *Lysimachia clethroides* Duby
- リンドウ科 Gentianaceae  
 ツルリンドウ属  
 456: ツルリンドウ 3 -29 *Tripterospermum japonicum* (Sieb. et Zucc.) Maxim  
 リンドウ属  
 457: フデリンドウ 3 -30 *Gentiana zollingeri* Fawcett  
 458: リンドウ 3 -31 *Gentiana scabra* Bunge var. *buergeri* (Miq.) Maxim.  
 センブリ属  
 459: センブリ 3 -35 *Swertia japonica* (Schult.) Makino
- キョウチクトウ科 Apocynaceae  
 ツルニチニチソウ属  
 460: ツルニチニチソウ 3) -300 *Vinca major* L.
- ガガイモ科 Asclepiadaceae  
 ガガイモ属  
 461: ガガイモ 3 -39 *Metaplexis japonica* (Thunb.) Makino  
 カモメヅル属  
 462: イケマ 3 -40 *Cynanchum caudatum* (Miq.) Maxim.  
 463: スズサイコ 3 -40 *Cynanchum paniculatum* (Bunge) Kitam.
- アカネ科 Rubiaceae  
 ヤイトバナ属  
 464: ヤイトバナ 3 -49 *Paederia scandens* (Lour.) Merrill  
 464: ヘクソカズラ 3 -49 *Paederia scandens* (Lour.) Merrill  
 アカネ属  
 465: アカネ 3 -51 *Rubia argyi* (Lév.) Hara  
 ヤエムグラ属  
 466: カワラマツバ 3 -53 *Galium verum* L. var. *asiaticum* Nakai forma *nikkoense* Ohwi  
 467: ヤエムグラ 3 -53 *Galium spurium* L. var. *echinospermon* (Waltr.) Hayek  
 468: ヨツバムグラ 3 -54 *Galium trachyspermum* A. Gray
- ヒルガオ科 Convolvulaceae  
 ネナシカズラ属  
 469: アメリカネナシカズラ 3 -58 *Cuscuta pentagona* Engelm.  
 アオイゴケ属  
 470: アオイゴケ 3 -58 *Dichondra repens* Forst.

- ヒルガオ属  
 471: ヒルガオ 3 -59 *Calystegia japonica* Choisy  
 ムラサキ科 Boraginaceae  
 キュウリグサ属  
 472: キュウリグサ 3 -65 *Trigonotis peduncularis* (Trevir.) Benth.  
 ヒレハリソウ属  
 473: ヒレハリソウ 1) -151 *Symphytum officinale* L.  
 シソ科 Labiatae  
 キランソウ属  
 474: キランソウ 3 -73 *Ajuga decumbens* Thurb.  
 475: ジュウニヒトエ 3 -74 *Ajuga nipponensis* Makino  
 475: ジュウニヒトエ 3 -74 *Ajuga nipponensis* Makino  
 ナギナタコウジュ属  
 476: ナギナタコウジュ 3 -84 *Elythria ciliata* (Thunb.) Hylander  
 ハッカ属  
 477: ハッカ 3 -84 *Mentha arvensis* L. var. *piperascens* Malinv.  
 シソ属  
 478: シソ 3 -85 *Perilla frutescens* (L.) Britton var. *crispa* (Thunb.) Decne.  
 トウバナ属  
 479: イストウバナ 3 -86 *Clinopodium micranthum* (Rege) Hara  
 カキドオシ属  
 480: カキドオシ 3 -88 *Glechoma hederacea* L. subsp. *grandis* (A. Gray) Hara  
 ウツボグサ属  
 481: ウツボグサ 3 -88 *Prunella vulgaris* L. subsp. *asiatica* (Nakai) Hara  
 イヌゴマ属  
 482: イヌゴマ 3 -89 *Stachys riederi* Chamisso var. *intermedia* (Kudo) Kitam.  
 オドリコソウ属  
 483: ホトケノザ 3 -90 *Lamium amplexicaule* L.  
 484: ヒメオドリコソウ 3 -91 *Lamium purpureum* L.  
 ナス科 Solanaceae  
 ハシリドコロ属  
 485: ハシリドコロ 3 -92 *Scopolia japonica* Maxim.  
 ホオズキ属  
 486: ホオズキ 3 -93 *Physalis alkekengi* L. var. *franchetii* (Masters) Hort.  
 ホウズキ属  
 486: ホウズキ 3 -93 *Physalis alkekengi* L. var. *franchetii* (Masters) Hort.  
 ナス属  
 487: ワルナスビ 3 -96 *Solanum carolinense* L.  
 ゴマノハグサ科 Scrophulariaceae  
 モウズイカ属  
 488: ビロードモウズイカ 3 -99 *Verbascum thapsus* L.  
 サギゴケ属  
 489: トキワハゼ 3 -104 *Mazus pumilus* (Burm. f.) van Steenis  
 490: サギゴケ 3 -104 *Mazus miquelii* Makino  
 490: ムラサキサギゴケ 3 -104 *Mazus miquelii* Makino  
 アゼトウガラシ属  
 491: ウリクサ 3 -105 *Lindernia crustacea* (L.) F. v. Mueller  
 クワガタソウ属  
 492: タチイヌノフグリ 3 -111 *Veronica arvensis* L.  
 493: オオイヌノフグリ 3 -111 *Veronica persica* Poir.  
 ハエドクソウ科 Phrymaceae  
 ハエドクソウ属  
 494: ハエドクソウ 3 -140 *Phryma leptostachya* L. var. *asiatica* Hara  
 オオバコ科 Plantaginaceae  
 オオバコ属  
 495: オオバコ 3 -141 *Plantago asiatica* L.  
 496: ヘラオオバコ 3 -142 *Plantago lanceolata* L.  
 レンブクソウ科 Adoxaceae  
 レンブクソウ属  
 497: レンブクソウ 3 -145 *Adoxa moschatellina* L.  
 オミナエシ科 Valerianaceae  
 オミナエシ属  
 498: オミナエシ 3 -147 *Patrinia scabiosaeifolia* Fisch.

- 498: オミナメシ 3 -147 *Patrinia scabiosaefolia* Fisch.  
 498: アワバナ 3 -147 *Patrinia scabiosaefolia* Fisch.
- マツムシソウ科 Dipsacaceae  
 マツムシソウ属  
 499: マツムシソウ 3 -148 *Scabiosa japonica* Miq.
- キキョウ科 Campanulaceae  
 キキョウ属  
 500: キキョウ 3 -149 *Platycodon grandiflorum* (Jacq.) A. DC.  
 ツルニンジン属  
 501: ツルニンジン 3 -150 *Codonopsis lanceolata* (Sieb. et Zucc.) Trautv.  
 ツリガネニンジン属  
 502: ツリガネニンジン 3 -152 *Adenophora triphylla* (Thunb.) A. DC. var. *Japonica* (Regel) Hara  
 ホタルブクロ属  
 503: ホタルブクロ 3 -153 *Campanula punctata* Lam.  
 504: ヤマホタルブクロ 3 -153 *C. punctata* Lam. var. *hondoensis* (Kitam.) Ohwi  
 ミゾカクシ属  
 505: ミゾカクシ 3 -154 *Lobelia chinensis* Lour.
- キク科 Compositae  
 ブタクサ属  
 506: ブタクサ 3 -161 *Ambrosia artemisiaefolia* L. var. *elatior* (L.) Descurtiz  
 ヨモギ属  
 507: ヨモギ 3 -173 *Artemisia princeps* Pamp.  
 507: カズザキヨモギ 3 -173 *Artemisia princeps* Pamp.  
 タカサブロウ属  
 508: タカサブロウ 3 -174 *Eclipta prostrata* L.  
 コゴメギク属  
 509: ハキダメギク 3 -174 *Galinsoga ciliata* (Raf.) Blake  
 メナモミ属  
 510: メナモミ 3 -177 *Siegesbeckia orientalis* L. subsp. *pubescens* (Makino) Kitam.  
 コウモリソウ属  
 511: カニコウモリ 3 -178 *Cacalia adenostyloids* (Franch. et Savat.) Matsum.  
 キオン属  
 512: ハンゴンソウ 3 -183 *Senecio cannabifolius* Less.  
 513: ノボロギク 3 -183 *Senecio vulgaris* L.  
 タケダグサ属  
 514: ダンドボロギク 3 -186 *Erechtites hieracifolia* (L.) Raf.  
 515: フキ 3 -188 *Petasites japonicus* (Sieb. et Zucc.) Maxim.  
 ヨメナ属  
 516: ユウガギク 3 -191 *Kalimeris pinnatifida* (Maxim.) Kitam.  
 ムカシヨモギ属  
 517: ハルジオン 3 -192 *Erigeron philadelphicus* L.  
 518: ヒメムカシヨモギ 3 -193 *Erigeron canadensis* L.  
 シオン属  
 519: シラヤマギク 3 -195 *Aster scaber* Thunb.  
 520: ゴマナ 3 -195 *Aster glehnii* Fr. Schm. var. *hondoensis* Kitam.  
 ヒメジョオン属  
 521: ヒメジョオン 3 -198 *Stenactis annuus* (L.) Cass.  
 アキノキリンソウ属  
 522: セイタカアワダチソウ 3 -200 *Solidago altissima* L.  
 523: アキノキリンソウ 3 -200 *Solidago virgaurea* L. subsp. *asiatica* Kitam.  
 524: オオアワダチソウ 1) -58 *Solidago* L.  
 ガンクビソウ属  
 525: ヤブタバコ 3 -202 *Carpesium abrotanoides* L.  
 526: ヤマハハコ 3 -204 *Anaphalis margaritacea* (L.) Benth. et Hook. fil.  
 527: ハハコグサ 3 -206 *Gnaphalium affine* D. Don  
 528: センボンヤリ 3 -210 *Leibnitzia anandria* (L.) Turcz.  
 529: ヒヨドリバナ 3 -211 *Eupatorium chinense* L.  
 ヒヨドリバナ属  
 530: サワヒヨドリ 3 -211 *Eupatorium lindleyanum* DC.  
 アザミ属  
 531: ノアザミ 3 -216 *Cirsium japonicum* DC.  
 532: ナンブアザミ 3 -219 *Cirsium nipponicum* (Maxim.) Makino  
 ヒレアザミ属  
 533: ヒレアザミ 3 -220 *Carduus crispus* L.



キツネアザミ属			
534:	キツネアザミ	3 -224	<i>Hemistepta lyrata</i> Bunge
	ヤマボクチ属		
535:	オヤマボクチ	3 -225	<i>Synurus pungens</i> (Franch. et Savat.) Kitam.
	コウゾリナ属		
536:	コウゾリナ	3 -226	<i>Picris hieracioides</i> L. subsp. <i>japonica</i> (Thunb.) Krylov
	ノゲシ属		
537:	ノゲシ	3 -227	<i>Sonchus oleraceus</i> L.
	オニタビラコ属		
538:	オニタビラコ	3 -227	<i>Youngia japonica</i> (L.) DC.
	ノゲシ属		
539:	ハルノゲシ	3 -227	<i>Sonchus oleraceus</i> L.
540:	オニノゲシ	3 -228	<i>Sonchus asper</i> (L.) Hill
	アキノノゲシ属		
541:	ヤマニガナ	3 -228	<i>Lactuca raddeana</i> Maxim. var. <i>elata</i> (Hemsl.) Kitam.
542:	トゲチシャ	1) -11	<i>Lactuca scariola</i> L.
	ニガナ属		
543:	イワニガナ	3 -229	<i>Ixeris stolonifera</i> A. Gray
544:	オオツシバリ	3 -229	<i>Ixeris debilis</i> A. Gray
545:	ニガナ	3 -230	<i>Ixeris dentata</i> (Thunb.) Nakai
	タンポポ属		
546:	セイヨウタンポポ	3 -233	<i>Taraxacum officinale</i> Weber
547:	エゾタンポポ	3 -234	<i>Taraxacum hondoense</i> Nakai
	ヤブタビラコ属		
548:	コオニタビラコ	3 -234	<i>Lapsana humilis</i> (Thunb.) Makino
	ヒマワリ属		
549:	ヒマワリ	3 -235	<i>Helianthus annuus</i> L.
	ハルシャギク属		
550:	オオキンケイギク	1) -67	<i>Coreopsis lanceolata</i> L.

種子植物門 SPERMATOPHYTA 裸子植物亜門 GIMNOSPERMAE (木本)

マツ綱 CONIFEROPSIDA

	マツ科 Pinaceae		
	マツ属		
551:	アカマツ	1 -7	<i>Pinus densiflora</i> Sieb. et Zucc.
	モミ属		
552:	ウラジロモミ	1 -9	<i>Abies homolepis</i> Sieb. et Zucc.
553:	モミ	1 -10	<i>Abies firma</i> Sieb. et Zucc.
	ツガ属		
554:	ツガ	1 -13	<i>Tsuga sieboldii</i> Carrière
554:	トガ	1 -13	<i>Tsuga sieboldii</i> Carrière
	スギ科 Taxodiaceae		
	スギ属		
555:	スギ	1 -15	<i>Cyptomeria japonica</i> (L. fil.) D. Don
555:	オモテスギ	1 -15	<i>Cyptomeria japonica</i> (L. fil.) D. Don
	メタセコイア属		
556:	メタセコイア	1 -15	<i>Metasequoia glyptostroboides</i> Hu et Cheng
	ヒノキ科 Cupressaceae		
	ネズミサシ属		
557:	ネズミサシ	1 -18	<i>Juniperus rigida</i> Sieb. et Zucc.
557:	ネズ	1 -18	<i>Juniperus rigida</i> Sieb. et Zucc.
557:	ムロ	1 -18	<i>Juniperus rigida</i> Sieb. et Zucc.
	ヒノキ属		
558:	ヒノキ	1 -19	<i>Chamaecyparis obtusa</i> (Sieb. et Zucc.) Endl.
559:	サワラ	1 -19	<i>Chamaecyparis pisifera</i> (Sieb. et Zucc.) Endl.

種子植物門 SPERMATOPHYTA 裸子植物亜門 GIMNOSPERMAE (木本)

イチイ綱 TAXOPSIDA

	イチイ科 Taxaceae		
	イチイ属		
560:	イチイ	1 -24	<i>Taxus cuspidata</i> Sieb. et Zucc.
560:	アララギ	1 -24	<i>Taxus cuspidata</i> Sieb. et Zucc.
560:	オンコ	1 -24	<i>Taxus cuspidata</i> Sieb. et Zucc.

種子植物門 SPERMATOPHYTA 被子植物亜門 ANGIOSPERMAE (木本)

双子葉植物綱 DICOTYLEDONEAE 離弁花亜綱 CHORIPETALAE

クルミ科 Juglandaceae

- クルミ属
- 561: オニグルミ 1 -29 *Juglans mandshurica* Maxim. var. *sachalinensis* (Miyabe et kudo) Kitamura
- ヤナギ科 Salicaceae
- ヤマナラシ属
- 562: ヤマナラシ 1 -32 *Populus sieboldii* Miq.
- 562: ハコヤナギ 1 -32 *Populus sieboldii* Miq.
- ヤナギ属
- 563: ヤマネコヤナギ 1 -42 *Salix bakko* Kimura
- 563: バッコヤナギ 1 -42 *Salix bakko* Kimura
- 564: イヌコリヤナギ 1 -48 *Salix integra* Thunb.
- カバノキ科 Betulaceae
- ハンノキ属
- 565: ハンノキ 1 -54 *Alnus japonica* (Thunb.) Steud.
- カバノキ属
- 566: ヲダイカンバ 1 -57 *Betula maximowicziana* Regel
- 567: シラカンバ 1 -57 *Betula platyphylla* Sukatchev var. *japonica* (Miq.) Hara
- 568: シラクバ 1 -57 *Betula platyphylla* Sukatchev var. *japonica* (Miq.) Hara
- 569: ミズメ 1 -61 *Betula grossa* Sieb. et Zucc.
- ハシバミ属
- 570: ツノハシバミ 1 -62 *Corylus heterophylla* Fischer ex Besser var. *thunbergii* Bl.
- クマシデ属
- 571: クマシデ 1 -63 *Carpinus japonica* Bl.
- 571: カタシデ 1 -63 *Carpinus japonica* Bl.
- 572: アカシデ 1 -64 *Carpinus laxiflora* (Sieb. et Zucc.) Bl.
- 572: シデノキ 1 -64 *Carpinus laxiflora* (Sieb. et Zucc.) Bl.
- 572: コシデ 1 -64 *Carpinus laxiflora* (Sieb. et Zucc.) Bl.
- 572: ソロノキ 1 -64 *Carpinus laxiflora* (Sieb. et Zucc.) Bl.
- 572: コソネ 1 -64 *Carpinus laxiflora* (Sieb. et Zucc.) Bl.
- ブナ科 Fagaceae
- コナラ属
- 573: クスギ 1 -69 *Quercus acutissima* Caruthers
- 574: コナラ 1 -71 *Quercus serrata* Thunb. ex Murray
- 574: ハハソ 1 -71 *Quercus serrata* Thunb. ex Murray
- クリ属
- 575: クリ 1 -76 *Castanea crenata* Sieb. et Zucc.
- ニレ科 Ulmaceae
- エノキ属
- 576: エノキ 1 -80 *Celtis sinensis* Pers. var. *japonica* (P.Pench.) Nakai
- ケヤキ属
- 577: ケヤキ 1 -82 *Zelkova serrata* (Thunb.) Makino
- 577: ツキ 1 -82 *Zelkova serrata* (Thunb.) Makino
- クワ科 Moraceae
- クワ属
- 578: クワ 1 -85 *Morus L.*
- 579: マクワ 1 -86 *Morus alba* L.
- 580: ヤマクワ 1 -86 *Morus australis* Poir.
- 581: カラヤマグワ 1 -86 *Morus alba* L.
- 582: シマグワ 1 -86 *Morus australis* Poir.
- モクレン科 Magnoliaceae
- モクレン属
- 583: ホオノキ 1 -106 *Magnolia obovata* Thunb.
- 584: コブシ 1 -107 *Magnolia praecocissima* Koitz.
- ユリノキ属
- 585: ユリノキ 1 -108 *Liriodendron tulipifera* L.
- 585: ハンテンボク 1 -108 *Liriodendron tulipifera* L.
- 585: チューリップ・ツリー 1 -108 *Liriodendron tulipifera* L.
- マツブサ科 Schisandraceae
- マツブサ属
- 586: マツブサ 1 -111 *Schisandra nigra* Maxim.
- クスノキ科 Lauraceae
- クロモジ属
- 587: アブラチャン 1 -119 *Lindera praecox* (Sieb. et Zucc.) Blume
- 588: ダンコウバイ 1 -120 *Lindera obtusiloba* Blume
- フサザクラ科 Eupteleaceae
- フサザクラ属
- 589: フサザクラ 1 -127 *Euptelea polyandra* Sieb. et Zucc.

- カツラ科 Cercidiphyllaceae  
 カツラ属  
 590: カツラ 1-128 *Cercidiphyllum japonicum* Sieb. et Zucc.
- アケビ科 Lardizabalaceae  
 アケビ属  
 591: アケビ 1-132 *Akebia quinata* (Thunb.) Decaisne  
 592: ミツバアケビ 1-133 *Akebia trifoliata* (Thunb.) Koidz.  
 593: ゴヨウアケビ 1-133 *Akebia A-pentaphylla* Makino
- マタタビ科 Actinidiaceae  
 マタタビ属  
 594: サルナシ 1-136 *Actinidia polygama* (Sieb. et Zucc.) Planch. ex Maxim.
- マンサク科 Hamamelidaceae  
 トサミズキ属  
 595: コウヤミズキ 1-154 *Corylopsis gotoana* Makino  
 596: トサミズキ 1-155 *Corylopsis spicata* Sieb. et Zucc.
- ユキノシタ科 Saxifragaceae  
 イワガラミ属  
 597: イワガラミ 1-165 *Scizophragma hydrangeoides* Sieb. et Zucc.
- アジサイ属  
 598: タマアジサイ 1-167 *Hydrangea involucrata* Sieb.  
 599: ノリウツギ 1-168 *Hydrangea paniculata* Sieb. et Zucc.  
 600: ヤマアジサイ 1-169 *Hydrangea serrata* (Thunb. ex Murray) Ser.  
 600: サワアジサイ 1-169 *Hydrangea serrata* (Thunb. ex Murray) Ser.
- ウツギ属  
 601: ウツギ 1-176 *Deutzia crenata* Sieb. et Zucc.  
 601: ウノハナ 1-176 *Deutzia crenata* Sieb. et Zucc.
- バラ科 Rosaceae  
 シモツケ属  
 602: シモツケ 1-183 *Spiraea japonica* L. fil.  
 603: ユキヤナギ 1-183 *Spiraea thunbergii* Sieb. ex Blume  
 604: コデマリ 1-185 *Spiraea cantoniensis* Lour.
- サクラ属  
 605: イスザクラ 1-189 *Prunus buergeriana* Miq.  
 606: ウワミズザクラ 1-189 *Prunus grayana* Maxim.  
 607: シロザクラ 1-189 *Prunus buergeriana* Miq.  
 608: ミヤマザクラ 1-192 *Prunus maximowiczii* Ruprecht  
 609: エドヒガン 1-194 *Prunus pendula* Maxim. f. *ascendens* (Makino) Ohwi  
 609: シダレザクラ 1-194 *Prunus pendula* Maxim. f. *pendula*  
 610: コヒガンザクラ 1-194 *Prunus subhirtella* Miq.  
 611: ソメイヨシノ 1-194 *Prunus yedoensis* Matsumura  
 612: アズマヒガン 1-194 *Prunus pendula* Maxim. f. *ascendens* (Makino) Ohwi  
 612: ヒガンザクラ 1-194 *Prunus pendula* Maxim. f. *ascendens* (Makino) Ohwi  
 612: ウバヒガン 1-194 *Prunus pendula* Maxim. f. *ascendens* (Makino) Ohwi  
 613: ヒガンザクラ 1-194 *Prunus subhirtella* Miq.  
 614: カスミザクラ 1-197 *Prunus verecunda* (Koidz.) Koehne  
 615: ヤマザクラ 1-197 *Prunus jamasakura* Sieb. ex Koidz.  
 616: カスミザクラ 1-197 *Prunus verecunda* (Koidz.) Koehne var.
- ヤマブキ属  
 617: ヤマブキ 1-198 *Kerria japonica* (L.) DC.
- バラ属  
 618: ノイバラ 1-200 *Rosa multiflora* Thunb.  
 618: ノバラ 1-200 *Rosa multiflora* Thunb.  
 619: テリハノイバラ 1-202 *Rosa wichuraiana* Crépín
- キイチゴ属  
 620: キイチゴ 1-204 *Rubus* L.  
 621: ニガイチゴ 1-208 *Rubus microphyllus* L. fil.  
 622: クマイチゴ 1-209 *Rubus crataegifolius* Bunge  
 623: ナワシロイチゴ 1-214 *Rubus parvifolius* L.
- ボケ属  
 624: クサボケ 1-223 *Chaenomeles japonica* (Thunb.) Lindl. ex Spach  
 624: シドミ 1-223 *Chaenomeles japonica* (Thunb.) Lindl. ex Spach
- リンゴ属  
 625: ズミ 1-226 *Malus toringo* (Sieb.) Sieb. ex Vriese  
 625: コナシ 1-226 *Malus toringo* (Sieb.) Sieb. ex Vriese
- ナシ属  
 626: ナシ 1-227 *Pyrus pyrifolia* (Burm. fil.) Nakai var. *culta* (Makino) Nakai
- マメ科 Leguminosae

ネムノキ属		
627:	ネムノキ	1 -231 <i>Albizia julibrissin</i> Durazz
627:	ネム	1 -231 <i>Albizia julibrissin</i> Durazz
ハリエンジュ属		
628:	ハリエンジュ	1 -245 <i>Robinia pseudoacacia</i> L.
628:	ニセアカシア	1 -245 <i>Robinia pseudoacacia</i> L.
フジ属		
629:	フジ	1 -247 <i>Wisteria floribunda</i> (Willd.) DC.
629:	ノダフジ	1 -247 <i>Wisteria floribunda</i> (Willd.) DC.
クロバナエンジュ属		
630:	イタチハギ	1) -247 <i>Amorpha fruticosa</i> L.
630:	クロバナノエンジュ	1) -247 <i>Amorpha fruticosa</i> L.
ミカン科 Rutaceae		
サンショウ属		
631:	イヌザンショウ	1 -278 <i>Zanthoxylum schinifolium</i> Sieb. et Zucc.
632:	サンショウ	1 -280 <i>Zanthoxylum piperitum</i> (L.) DC.
ウルシ科 Anacardiaceae		
ウルシ属		
633:	ツタウルシ	2 -5 <i>Rhus ambigua</i> Lavell. ex Dipp.
634:	ヌルデ	2 -5 <i>Rhus javanica</i> L. var. <i>roxburghii</i> (DC.) Rehder et Wils.
634:	フシノキ	2 -5 <i>Rhus javanica</i> L. var. <i>roxburghii</i> (DC.) Rehder et Wils.
635:	ヤマウルシ	2 -6 <i>Rhus trichocarpa</i> Miq.
カエデ科 Aceraceae		
カエデ属		
636:	オオモミジ	2 -9 <i>Acer amoenum</i> Carr.
636:	ヒロハモミジ	2 -9 <i>Acer amoenum</i> Carr.
637:	アサノハカエデ	2 -9 <i>Acer argutum</i> Maxim.
638:	カラコギカエデ	2 -9 <i>Acer ginnala</i> Maxim.
639:	コハウチワカエデ	2 -10 <i>Acer sieboldianum</i> Miq.
639:	イタヤマメイツ	2 -10 <i>Acer sieboldianum</i> Miq.
640:	ウリカエデ	2 -11 <i>Acer crataegifolium</i> Sieb. et Zucc.
640:	メヅリノキ	2 -11 <i>Acer crataegifolium</i> Sieb. et Zucc.
641:	ウリハダカエデ	2 -12 <i>Acer rufinerve</i> Sieb. et Zucc.
642:	ホソエカエデ	2 -12 <i>Acer capillipes</i> Maxim.
643:	コミネカエデ	2 -13 <i>Acer micranthum</i> Sieb. et Zucc.
644:	オガラバナ	2 -15 <i>Acer ukurunduense</i> Trautv. et Meyer
644:	ウスゲオガラバナ	2 -15 <i>Acer ukurunduense</i> Trautv. et Meyer f. <i>pilosum</i> Nakai
645:	ヒトツバカエデ	2 -15 <i>Acer distylum</i> Sieb. et Zucc.
646:	イタヤカエデ	2 -16 <i>Acer mono</i> Maxim. var. <i>marmoratum</i> (Nichols.) Hara f. <i>dissectum</i> (Wesmael) Rehder
646:	アサヒカエデ	2 -16 <i>Acer mono</i> Maxim. var. <i>marmoratum</i> (Nichols.) Hara f. <i>dissectum</i> (Wesmael) Rehder
646:	エンコウカエデ	2 -16 <i>Acer mono</i> Maxim. var. <i>marmoratum</i> (Nichols.) Hara f. <i>dissectum</i> (Wesmael) Rehder
646:	ナナバケイタヤ	2 -16 <i>Acer mono</i> Maxim. var. <i>marmoratum</i> (Nichols.) Hara f. <i>dissectum</i> (Wesmael) Rehder
646:	アカイタヤ	2 -17 <i>Acer mono</i> Maxim. var. <i>mayrii</i> (Schwin) Sugimoto
646:	ウラゲエンコウカエデ	2 -17 <i>Acer mono</i> Maxim. var. <i>connivens</i> (Nichols.) Hara
トチノキ科 Hippocastanaceae		
トチノキ属		
647:	トチノキ	2 -22 <i>Aesculus turbinata</i> Blume
モチノキ科 Aquifoliaceae		
モチノキ属		
648:	イヌツゲ	2 -27 <i>Ilex crenata</i> Thurb.
649:	ソヨゴ	2 -28 <i>Ilex pedunculosa</i> Miq.
650:	ウメモドキ	2 -31 <i>Ilex serrata</i> Thurb.
651:	アオハダ	2 -32 <i>Ilex macropoda</i> Miq.
ニシキギ科 Celastraceae		
ニシキギ属		
652:	ニシキギ	2 -34 <i>Euonymus alatus</i> (Thurb.) Sieb.
652:	アオハダニシキギ	2 -34 <i>Euonymus alatus</i> (Thurb.) Sieb.
653:	マサキ	2 -35 <i>Euonymus japonicus</i> Thurb.
653:	オオバマサキ	2 -35 <i>Euonymus japonicus</i> Thurb.
653:	ナガバマサキ	2 -35 <i>Euonymus japonicus</i> Thurb.
654:	ツルマサキ	2 -36 <i>Euonymus fortunei</i> (Turcz.) Hand. Mazz.
655:	マユミ	2 -36 <i>Euonymus sieboldianus</i> Bl.
656:	リュウキュウツルマサキ	2 -36 <i>Euonymus fortunei</i> (Turcz.) Hand. Mazz.
657:	ツリバナ	2 -38 <i>Euonymus oxyphyllus</i> Miq.
ツルウメモドキ属		
658:	ツルウメモドキ	2 -39 <i>Celastrus orbiculatus</i> Thurb.
658:	オニツルウメモドキ	2 -40 <i>Celastrus orbiculatus</i> Thurb. var. <i>strigillosus</i> (Nakai) Makino
658:	イヌツルウメモドキ	2 -40 <i>Celastrus orbiculatus</i> Thurb. var. <i>strigillosus</i> (Nakai) Makino

- クロウメドキ科 Rhamnaceae  
 クロウメドキ属  
 659: クロツバラ 2 -51 *Rhamnus davurica* Pallas var. *nipponica* Makino  
 クマヤナギ属  
 660: クマヤナギ 2 -56 *Berchemia racemosa* Sieb. et Zucc.  
 ブドウ科 Vitaceae  
 ブドウ属  
 661: サンカクヅル 2 -59 *Vitis flexuosa* Thurb.  
 661: ギョウジャノミズ 2 -59 *Vitis flexuosa* Thurb.  
 662: ヤマブドウ 2 -60 *Vitis coignetiae* Pulliat ex Planch.  
 663: エビヅル 2 -60 *Vitis thunbergii* Sieb. et Zucc.  
 ツタ属  
 664: ツタ 2 -61 *Parthenocissus tricuspidata* (Sieb. et Zucc.) Planch.  
 664: ナツツタ 2 -61 *Parthenocissus tricuspidata* (Sieb. et Zucc.) Planch.  
 シナノキ科 Tiliaceae  
 シナノキ属  
 665: シナノキ 2 -66 *Tilia japonica* (Miq.) Simonkai  
 グミ科 Elaeagnaceae  
 グミ属  
 666: アキグミ 2 -84 *Elaeagnus umbellata* Thurb.  
 ウコギ科 Arahaceae  
 タラノキ属  
 667: タラノキ 2 -114 *Aralia elata* (Miq.) Seemann  
 キツタ属  
 668: キツタ 2 -114 *Hedera rhombea* (Miq.) Bean  
 668: フユツタ 2 -114 *Hedera rhombea* (Miq.) Bean  
 ウコギ科 Araliaceae  
 カクレミノ属  
 669: カクレミノ 2 -115 *Dendropanax trifidus* (Thurb.) Makino  
 ウコギ属  
 670: ヤマウコギ 2 -117 *Acanthopanax spinosus* (L. fil.) Miq.  
 671: コシアブラ 2 -119 *Acanthopanax sciadophylloides* Franch. et Savat.  
 ハリギリ属  
 672: ハリギリ 2 -120 *Kalopanax pictus* (Thurb.) Nakai  
 672: センノキ 2 -120 *Kalopanax pictus* (Thurb.) Nakai
- 
- 種子植物門 SPERMATOPHYTA 被子植物亜門 ANGIOSPERMAE (木本)  
 双子葉植物綱 DICOTYLEDONEAE 合弁花亜綱 SYMPETALAE
- 
- リョウブ科 Clethraceae  
 リョウブ属  
 673: リョウブ 2 -121 *Clethra barbinervis* Sieb. et Zucc.  
 ツツジ科 Ericaceae  
 ホツツジ属  
 674: ホツツジ 2 -124 *Elliottia paniculata* (Sieb. et Zucc.) Benth. et Hook.  
 ヨウラクツツジ属  
 675: ツリガネツツジ 2 -125 *Menziesia ciliocalyx* (Miq.) Maxim.  
 675: ウスギヨウラク 2 -125 *Menziesia ciliocalyx* (Miq.) Maxim.  
 ツツジ属  
 676: バイカツツジ 2 -131 *Rhododendron semibarbatum* Maxim.  
 677: ヤマトツツジ 2 -136 *Rhododendron obtusum* (Lindl.) Planchon var. *kaempferi* (Planchon) Wilson  
 678: レンゲツツジ 2 -142 *Rhododendron japonicum* (A. Gray) Suringar  
 ドウダンツツジ属  
 679: サラサドウダン 2 -145 *Enkianthus campanulatus* (Miq.) Nicholson  
 680: ドウダンツツジ 2 -147 *Enkianthus perulatus* (Miq.) Schneider  
 ネジキ属  
 681: ネジキ 2 -149 *Lyonia ovalifolia* (Wall.) Drude var. *elliptica* (Sieb. et Zucc.) Hand. -Mazz.  
 スノキ属  
 682: ナツハゼ 2 -152 *Vaccinium oldhamii* Miq.  
 683: アクシバ 2 -155 *Vaccinium japonicum* Miq.  
 カキノキ科 Ebenaceae  
 カキノキ属  
 684: カキノキ 2 -165 *Diospyros kaki* Thurb.  
 685: マメガキ 2 -165 *Diospyros lotus* L.  
 686: カキ 2 -165 *Diospyros kaki* Thurb.  
 687: シナノガキ 2 -165 *Diospyros lotus* L.

687:	ブドウガキ	2	-165	<i>Diospyros lotus</i> L.
	エゴノキ科 Styracaceae			
	エゴノキ属			
688:	エゴノキ	2	-167	<i>Styrax japonica</i> Sieb. et Zucc.
688:	ロクログ	2	-167	<i>Styrax japonica</i> Sieb. et Zucc.
688:	チシャノキ	2	-167	<i>Styrax japonica</i> Sieb. et Zucc.
689:	ハクウンボク	2	-168	<i>Styrax obassia</i> Sieb. et Zucc.
	ハイノキ科 Symplocaceae			
	ハイノキ属			
690:	サワフタギ	2	-171	<i>Symplocos chinensis</i> (Lour.) Druce var. <i>leucocarpa</i> (Nakai) Ohwi f. <i>pilosa</i> (Nakai) Ohwi
	モクセイ科 Oleaceae			
	トネリコ属			
691:	ミヤマアオダモ	2	-176	<i>Fraxinus apertisquamifera</i> Hara
692:	アオダモ	2	-176	<i>Fraxinus lanuginosa</i> Koidz. f. <i>serrata</i> (Nakai) Murata
692:	コバノトネリコ	2	-176	<i>Fraxinus lanuginosa</i> Koidz. f. <i>serrata</i> (Nakai) Murata
693:	トネリコ	2	-177	<i>Fraxinus japonica</i> Bl.
693:	サトトネリコ	2	-177	<i>Fraxinus japonica</i> Bl.
693:	タモ	2	-177	<i>Fraxinus japonica</i> Bl.
	モクセイ属			
694:	ヒイラギ	2	-180	<i>Osmanthus heterophyllus</i> (G. Don) P. S. Green
	イボタノキ属			
695:	イボタノキ	2	-182	<i>Ligustrum obtusifolium</i> Sieb. et Zucc.
	クマツツラ科 Verbenaceae			
	ムラサキシキブ属			
696:	ムラサキシキブ	2	-212	<i>Callicarpa japonica</i> Thunb.
697:	コムラサキ	2	-212	<i>Callicarpa dichotoma</i> (Lour.) K. Koch
697:	コシキブ	2	-212	<i>Callicarpa dichotoma</i> (Lour.) K. Koch
	スイカズラ科 Caprifoliaceae			
	ニワトコ属			
698:	ニワトコ	2	-224	<i>Sambucus racemosa</i> L. subsp. <i>sieboldiana</i> (Miq.) Hara
	ガマズミ属			
699:	オオカメノキ	2	-229	<i>Viburnum furcatum</i> Blume ex Maxim.
700:	オトコヨウゾメ	2	-231	<i>Viburnum phlebotrichum</i> Sieb. et Zucc.
701:	コバノガマズミ	2	-232	<i>Viburnum erosum</i> Thunb. var. <i>punctatum</i> Franch. et Savat.
702:	ミヤマガマズミ	2	-232	<i>Viburnum wrightii</i> Miq.
703:	ガマズミ	2	-233	<i>Viburnum dilatatum</i> Thunb.
	タニウツギ属			
704:	ニシキウツギ	2	-240	<i>Weigela decora</i> (Nakai) Nakai
	スイカズラ属			
705:	スイカズラ	2	-241	<i>Lonicera japonica</i> Thunb.
706:	ニンドウ	2	-241	<i>Lonicera japonica</i> Thunb.
706:	キンギンボク	2	-242	<i>Lonicera morrowii</i> A. Gray
706:	ヒョウタンボク	2	-242	<i>Lonicera morrowii</i> A. Gray
707:	ヤマウグイスカグラ	2	-243	<i>Lonicera gracilipes</i> Miq.
707:	ミヤマウグイスカグラ	2	-244	<i>Lonicera gracilipes</i> Miq. var. <i>glandulosa</i> Maxim.
708:	ウグイスカグラ	2	-244	<i>Lonicera gracilipes</i> Miq. var. <i>glabra</i> Miq.

## 種子植物門 SPERMATOPHYTA 被子植物亜門 ANGIOSPERMAE (木本)

## 単子葉植物綱 MONOCOTYLEDON

## イネ科 Poaceae

## マダケ属

709:	モウソウチク	2	-256	<i>Phyllostachys heterocycla</i> (Carr.) Mitford
------	--------	---	------	--

## ササ属

710:	ミヤコザサ	2	-260	<i>Sasa nipponica</i> Makino et Shibata
------	-------	---	------	---

## 動物界 ANIMALIA

## 脊椎動物門 VERTEBRATA

## 哺乳綱 MAMMALIA

## トガリネズミ科 Soricidae

711:	ジネズミ	-		<i>Crociodura dsinezumi</i>
------	------	---	--	-----------------------------

## モグラ科 Talpidae

712:	ヒミズ	-		<i>Urotrichus talpoides</i>
------	-----	---	--	-----------------------------

713:	コウベモグラ	-		<i>Mogera kobae</i>
------	--------	---	--	---------------------

## ヒナコウモリ科 Vespertilionidae

714:	アブラコウモリ	-		<i>Pipistrellus abramus</i>
------	---------	---	--	-----------------------------

715:	ウサギコウモリ	-		<i>Plecotus auritus</i>
------	---------	---	--	-------------------------

716:	ヤマコウモリ	-	<i>Nyctalus aviator</i>
	ウサギ科 Leporidae		
717:	ノウサギ	-	<i>Lepus brachyurus</i>
	リス科 Sciuridae		
718:	ニホンリス	-	<i>Sciurus lis</i>
	ネズミ科 Microtinae		
719:	アカネズミ	-	<i>Apodemus speciosus</i>
720:	ヒメネズミ	-	<i>Apodemus argenteus</i>
721:	ドブネズミ	-	<i>Rattus norvegicus</i>
	イヌ科 Canidae		
722:	タヌキ	-	<i>Nyctereutes procyonoides</i>
723:	キツネ	-	<i>Vulpes vulpes</i>
	ジャコウネコ科 Viverridae		
724:	ハクビシン	-	<i>Paguma larvata</i>

## 脊椎動物門 VERTEBRATA

## 鳥綱 AVES

	サギ科 Ardeidae		
725:	ゴイサギ	-	<i>Nycticorax nycticorax</i>
	カモ科 Anatidae		
726:	マガモ	-	<i>Anas platyrhynchos</i>
727:	カルガモ	-	<i>Anas poecilorhycha</i>
	タカ科 Accipitridae		
728:	ハチクマ	-	<i>Pernis ptilorhynchus</i>
729:	トビ	-	<i>Milvus migrans</i>
730:	オオタカ	-	<i>Accipiter gentilis</i>
731:	ツミ	-	<i>Accipiter gularis</i>
732:	ハイタカ	-	<i>Accipiter nisus</i>
733:	ノスリ	-	<i>Buteo buteo</i>
734:	サシバ	-	<i>Butastur indicus</i>
	ハヤブサ科 Falconidae		
735:	ハヤブサ	-	<i>Falco peregrinus</i>
736:	チョウゲンボウ	-	<i>Falco tinnunculus</i>
	キジ科 Phasianidae		
737:	ウズラ	-	<i>Coturnix coturnix</i>
738:	コジュケイ	-	<i>Bambusicola thoracica</i>
739:	ヤマドリ	-	<i>Phasianus soemmerringii</i>
740:	キジ	-	<i>Phasianus colchicus</i>
	クイナ科 Rallidae		
741:	クイナ	-	<i>Rallux aquaticus</i>
	ハト科 Columbidae		
742:	キジバト	-	<i>Streptopelia orientalis</i>
743:	アオバト	-	<i>Sphenurus sieboldii</i>
	ホトトギス科 Cuculidae		
744:	ジュウイチ	-	<i>Cuculus fugax</i>
745:	カッコウ	-	<i>Cuculus canorus</i>
746:	ツツドリ	-	<i>Cuculus saturatus</i>
747:	ホトトギス	-	<i>Cuculus poliocephalus</i>
	フクロウ科 Strigidae		
748:	トラフズク	-	<i>Asio otus</i>
749:	オオコノハズク	-	<i>Otus bakkamoena</i>
750:	アオバズク	-	<i>Ninox scutulata</i>
751:	フクロウ	-	<i>Strix uralensis</i>
	ヨタカ科 Caprimulgidae		
752:	ヨタカ	-	<i>Caprimulgus indicus</i>
	アマツバメ科 Apodidae		
753:	ハリオアマツバメ	-	<i>Chaetura caudata</i>
754:	アマツバメ	-	<i>Apus pacificus</i>
	キツツキ科 Picidae		
755:	アオゲラ	-	<i>Picus awokera</i>
756:	アカゲラ	-	<i>Dendrocopos major</i>
757:	コゲラ	-	<i>Dendrocopos kizuki</i>
	ヒバリ科 Alaudidae		
758:	ヒバリ	-	<i>Aluada arvensis</i>
	ツバメ科 Hirundinidae		
759:	ツバメ	-	<i>Hirundo rustica</i>

760:	イワツバメ	-	<i>Delichon urbica</i>
	セキレイ科 Motacillidae		
761:	キセキレイ	-	<i>Motacilla cinerea</i>
762:	ハクセキレイ	-	<i>Motacilla grandis</i>
763:	セグロセキレイ	-	<i>Motacilla alba</i>
764:	ビンズイ	-	<i>Anthus hodgsoni</i>
	セキレイ科 Campephagidae		
765:	サンショウクイ	-	<i>Pericrocotus divaricatus</i>
	ヒヨドリ科 Pycnonotidae		
766:	ヒヨドリ	-	<i>Hypsipetes amaurotis</i>
	モズ科 Lanidae		
767:	チゴモズ	-	<i>Lanius tigrinus</i>
768:	モズ	-	<i>Lanius bucephalus</i>
769:	アカモズ	-	<i>Lanius cristatus</i>
	レンジャク科 Bobycillidae		
770:	キレンジャク	-	<i>Bombycilla garrulus</i>
771:	ヒレンジャク	-	<i>Bombycilla japonica</i>
	ミンサザイ科 Troglodytidae		
772:	ミンサザイ	-	<i>Troglodytes</i>
	ツグミ科 Muscicapidae		
	ツグミ亜科 Turdinae		
773:	ノゴマ	-	<i>Erthacus calliope</i>
774:	コルリ	-	<i>Erthacus cyane</i>
775:	ルリビタキ	-	<i>Tarsiger cyanurus</i>
776:	ショウビタキ	-	<i>Phoenicurus auroreus</i>
777:	マミジロ	-	<i>Turdus sibiricus</i>
778:	トラツグミ	-	<i>Turdus dauma</i>
779:	クロツグミ	-	<i>Turdus cardis</i>
780:	アカハラ	-	<i>Turdus chrysolaus</i>
781:	シロハラ	-	<i>Turdus pallidus</i>
782:	ツグミ	-	<i>Turdus naumanni</i>
	ウグイス亜科 Sylvinae		
783:	ヤブサメ	-	<i>Cettia squameiceps</i>
784:	ウグイス	-	<i>Cettia diphone</i>
785:	センダイムシクイ	-	<i>Phylloscopus occipitalis</i>
786:	キクイダタキ	-	<i>Regulus regulus</i>
	ヒタキ亜科 Muscicapinae		
787:	キビタキ	-	<i>Ficedula narcissina</i>
788:	オオルリ	-	<i>Cyanoptila cyanomelana</i>
789:	エソビタキ	-	<i>Muscicapa griseisticta</i>
790:	コサメビタキ	-	<i>Muscicapa latirostri</i>
	カササギヒタキ亜科 Monarchinae		
791:	サンコウチョウ	-	<i>Terpsiphone atrocaudata</i>
	エナガ科 Aegithalidae		
792:	エナガ	-	<i>Aegethalos caudatus</i>
	シジュウカラ科 Paridae		
793:	コガラ	-	<i>Parus montanus</i>
794:	ヒガラ	-	<i>Parus ater</i>
795:	ヤマガラ	-	<i>Parus varius</i>
796:	シジュウカラ	-	<i>Parus major</i>
	ゴジュウカラ科 Sittidae		
797:	ゴジュウカラ	-	<i>Sitta europaea</i>
	メジロ科 Zosteropidae		
798:	メジロ	-	<i>Zosterops japonica</i>
	ホオジロ科 Emberizidae		
799:	ホオジロ	-	<i>Emberiza cioides</i>
800:	カシラダカ	-	<i>Emberiza rustica</i>
801:	ミヤマホオジロ	-	<i>Emberiza elegans</i>
802:	ノジコ	-	<i>Emberiza sulphurata</i>
803:	アオジ	-	<i>Emberiza spodocephala</i>
	アトリ科 Fringillidae		
804:	アトリ	-	<i>Fringilla montifringilla</i>
805:	カワラヒワ	-	<i>Carduelis sinica</i>
806:	マヒワ	-	<i>Carduelis spinus</i>
807:	イスカ	-	<i>Laxia curvirosta</i>
808:	ベニマシコ	-	<i>Uragus sibiricus</i>
809:	ウン	-	<i>Pyrrhula pyrrhula</i>



810:	イカル	-	<i>Eophona personata</i>
811:	シメ	-	<i>Coccothraustes coccothraustes</i>
ハタオドリ科 Ploceidae			
812:	スズメ	-	<i>Passer montanus</i>
ムクドリ科 Strunidae			
813:	コムクドリ	-	<i>Sturnus philippensis</i>
814:	ムクドリ	-	<i>Sturnus cineraceus</i>
カラス科 Corvidae			
815:	カケス	-	<i>Garrulus glandarius</i>
816:	オナガ	-	<i>Cyanopica cyana</i>
817:	ハシボソガラス	-	<i>Corvus corone</i>
818:	ハシブトガラス	-	<i>Corvus macrorhynchos</i>
<b>脊椎動物門 VERTEBRATA</b>			
<b>爬虫綱 TESTUDINATA</b>			
トカゲ科 Scincidae			
819:	トカゲ	-	<i>Eumeces latiscutatus</i>
カナヘビ科 Lacertidae			
820:	カナヘビ	-	<i>Takydromus tachydromoides</i>
ヘビ科 Colubridae			
821:	シマヘビ	-	<i>Elaphe quadrivirgata</i>
822:	ジムグリ	-	<i>Elaphe conspicillata</i>
823:	アオダイショウ	-	<i>Elaphe climacophora</i>
824:	ヤマカガシ	-	<i>Rhabdophis tigrinus</i>
<b>脊椎動物門 VERTEBRATA</b>			
<b>両生綱 AMPHIBIA</b>			
ヒキガエル 科 Bufonidae			
825:	ニホンヒキガエル	-	<i>Bufo japonicus</i>
アマガエル 科 Hylidae			
826:	アマガエル	-	<i>Hyla japonica</i>
アカガエル 科 Ranidae			
827:	ヤマアカガエル	-	<i>Rana ornativentris</i>
<b>節足動物門 ARTHROPODA</b>			
<b>昆虫綱 INSECTA 有翅亜綱 PTERYGOTA</b>			
アゲハチョウ科 Papilionidae			
828:	ウスバシロチョウ	-	<i>Parunassius glacialis</i> ssp. <i>glacialis</i> Butler
829:	キアゲハ	-	<i>Papilio machaon</i> ssp. <i>hippocrates</i> C.Felder & R.Felder
830:	アゲハ	-	<i>Papilio xuthus</i> (Linnaeus)
831:	オナガアゲハ	-	<i>Papilio macilentus</i> Janson
832:	クロアゲハ	-	<i>Papilio protenor</i> ssp. <i>demetrius</i> Stoll
833:	カラスアゲハ	-	<i>Papilio bianor</i> ssp. <i>dehaanii</i> C.Felder & R.Felder
シロチョウ科 Pieridae			
834:	キチョウ	-	<i>Eurema hecabe</i> ssp. <i>hecabe</i> (Linnaeus)
835:	モンキチョウ	-	<i>Colias erate</i> ssp. <i>poliographys</i> Motschulsky
836:	ツマキチョウ	-	<i>Anthocharis scolymus</i> (Butler)
837:	モンシロチョウ	-	<i>Artogeia rapae</i> ssp. <i>crucivora</i> (Boisduval)
838:	スジグロシロ	-	<i>Artogeia</i> sp.
838:	エゾスジグロシロチョウ	-	<i>Artogeia</i> sp.
シジミチョウ科 Lycaenidae			
839:	ウラギンシジミ	-	<i>Curetis acuta</i> ssp. <i>paracuta</i> Nicéville
840:	ゴイシジミ	-	<i>Taraka hamada</i> ssp. <i>hamada</i> (H.Druce)
841:	ウラゴマダラシジミ	-	<i>Artopetes pryeri</i> (Murray)
842:	ミズイロオナガシジミ	-	<i>Artigius attilia</i> ssp. <i>attilia</i> (Bremer)
843:	アカナミアカシジミ	-	<i>Japonica</i> sp.
843:	ウラナミアカシジミ	-	<i>Japonica</i> sp.
844:	ウラクロシジミ	-	<i>Iratsume orsedice</i> ssp. <i>orsedice</i> (Butler)
845:	ウラムスジシジミ	-	<i>Wagimo signatus</i> (Butler)
846:	メスアカミドリシジミ	-	<i>Chrysozephyrus smaragdinus</i> ssp. <i>smaragdinus</i> (Bremer)
847:	オオミドリシジミ	-	<i>Favonius orientalis</i> (Murray)
848:	コツバメ	-	<i>Callophrys ferrea</i> (Butler)
849:	トラフシジミ	-	<i>Rapala arata</i> (Bremer)
850:	ベニシジミ	-	<i>Lycena phlaeas</i> ssp. <i>daimio</i> (Matsumura)
851:	ウラナミシジミ	-	<i>Lampides boetius</i> (Linnaeus)
852:	ヤマトシジミ	-	<i>Pseudozizeeria maha</i> ssp. <i>argia</i> (Ménétrières)
853:	ツバメシジミ	-	<i>Everes argiades</i> ssp. <i>argiades</i> (Pallas)
854:	ルリシジミ	-	<i>Celastrina argiolus</i> ssp. <i>ladonides</i> (de Forza)
855:	ミヤマシジミ	-	<i>Lycæides argyrognumon</i> ssp. <i>praeterinsularis</i> (Verity)

## タテハチョウ科 Nymphalidae

856:	ミドリヒョウモン	-	<i>Argynnis paphia</i> ssp. <i>tsushimana</i> (Fruhstorfer)
857:	ウラギンスジヒョウモン	-	<i>Argyronome laodice</i> ssp. <i>japonica</i> (Ménéziès)
858:	メスグロヒョウモン	-	<i>Damora sagana</i> ssp. <i>liane</i> (Fruhstorfer)
859:	クモガタヒョウモン	-	<i>Nephargynnis anadyomene</i> ssp. <i>ella</i> (Bremer)
860:	ウラギンヒョウモン	-	<i>Fabriciana adippe</i> ssp. <i>pallascens</i> (Butler)
861:	イチモンジチョウ	-	<i>Limenitis camilla</i> ssp. <i>japonica</i> Ménéziès
862:	オオミスジ	-	<i>Neptis alvina</i> (Bremer & Grey)
863:	ミスジチョウ	-	<i>Neptis philyra</i> ssp. <i>excellens</i> Butler
864:	ホシミスジ	-	<i>Neptis pryeri</i> ssp. <i>pryeri</i> Butler
865:	コムスジ	-	<i>Neptis sappho</i> ssp. <i>intermedia</i> W.B.Pryer
866:	シークタテハ	-	<i>Polygonia c-album</i> ssp. <i>hamigera</i> (Butler)
867:	キタテハ	-	<i>Polygonia c-aureum</i> (Linnaeus)
868:	クジャクチョウ	-	<i>Inachis io</i> ssp. <i>geisha</i> (Stichel)
869:	ヒメアカタテハ	-	<i>Cynthia cardui</i> (Linnaeus)
870:	アカタテハ	-	<i>Vanessa indica</i> ssp. <i>indica</i> (Herbst)
871:	ルリタテハ	-	<i>Kaniska canace</i> ssp. <i>nojaponicum</i> (Siebold)
872:	コムラサキ	-	<i>Apatura metis</i> ssp. <i>substituta</i> Butler

## ジャノメチョウ科 Satyridae

873:	ヒメウラナミジャノメ	-	<i>Ypthima argus</i> ssp. <i>argus</i> Butler
874:	ジャノメチョウ	-	<i>Minois dryas</i> ssp. <i>bipunctata</i> (Motschulsky)
875:	クロヒカゲ	-	<i>Lethe diana</i> (Butler)
876:	サトキマダラヒカゲ	-	<i>Neope</i> sp.
876:	ヤマキマダラヒカゲ	-	<i>Neope</i> sp.
877:	コジャノメ	-	<i>Mycalis francisca</i> ssp. <i>perdiccas</i> Hewitson
878:	ヒメジャノメ	-	<i>Mycalis gotama</i> ssp. <i>fulginia</i> Fruhstorfer

## セセリチョウ科 Hesperidae

879:	ダイミョウセセリ	-	<i>Daimio tethys</i> ssp. <i>tethys</i> (Ménéziès)
880:	ミヤマセセリ	-	<i>Erynnis montanus</i> ssp. <i>montanus</i> (Bremer)
881:	ホソバセセリ	-	<i>Isoteinon lamprospilus</i> ssp. <i>lamprospilus</i> C.Felder & R.Felder
882:	ヒメキマダラセセリ	-	<i>Ochlodes ochraceus</i> (Bremer)
883:	チャバネセセリ	-	<i>Pelopidas mathias</i> ssp. <i>oberthueri</i> Evans
884:	オオチャバネセセリ	-	<i>Polytremis pellucida</i> ssp. <i>pellucida</i> (Murray)
885:	イチモンジセセリ	-	<i>Parnara guttata</i> ssp. <i>guttata</i> (Bremer & Grey)

学名の前の数字は、図鑑の頁を表す 巻・頁

但し植物の内、巻の表示の 1)~3)はそれぞれ以下の図鑑を示す。

地衣類	原色日本地衣植物図鑑	保育社	S62 5刷
シダ植物	日本の野生植物 シダ	平凡社	
草本	日本の野生植物 I~III	平凡社	
木本	日本の野生植物 木本 I~III	平凡社	
帰化植物	1) 原色日本帰化植物図鑑	保育社	s54 3刷
園芸植物	2) 標準原色図鑑全集7 園芸植物	保育社	s42.10
園芸植物	3) 園芸植物大事典		

付属農場の資料は以下のとおり

園芸作物名鑑	養賢堂	S63.6.30
作物学用語集	養賢堂	S57.6.15

(2) 附属農場の栽培植物と家畜

	和名	属名	小種名	命名者	var. var.Name	命名者
果樹	リンゴ	<i>Malus</i>	<i>pumila</i>	Mill.	var. <i>domestica</i>	
	イヌリンゴ	<i>Malus</i>	<i>prunifolia</i>	Borkh.		
	カイドウ	<i>Malus</i>	spp.			
	ワリンゴ	<i>Malus</i>	<i>asiatica</i>	Nakai		
	ニホンナシ	<i>Pyrus</i>	<i>serotina</i>	Rehd.	var. <i>cultra</i>	
	セイヨウナシ	<i>Pyrus</i>	<i>communis</i>	L.	var. <i>sativa</i>	DC.
	チュウゴクナシ	<i>Pyrus</i>	<i>ussuriensis</i>	Maxim.	var. <i>sinensis</i>	Kikuchi
	ホクシマメナシ	<i>Pyrus</i>	<i>calleryana</i>	Decne.		
	モモ	<i>Pyrus</i>	<i>persica</i>	Batsch	var. <i>vulgaris</i>	Maxim.
	ブドウ	<i>Vitis</i>	spp.			
	マシウナブドウ	<i>Vitis</i>	<i>amurensis</i>	Rupr.		
	ウメ	<i>Prunus</i>	<i>mume</i>	Sieb. et Zucc.		
	ブルーベリー	<i>Vaccinium</i>	spp.			
	ユスラウメ	<i>Prunus</i>	<i>tomentosa</i>	Thunb.		
	ラズベリー	<i>Rubus</i>	spp.			
	スグリ	<i>Ribes</i>	spp.			
	カリン	<i>Chaenomeles</i>	<i>sinensis</i>	Koehne		
	クリ	<i>Castanea</i>	<i>crenata</i>	Sieb. et Zucc.		

野菜・花卉

野菜	和名	属名	小種名	命名者
	メロン	<i>Cucumis</i>	<i>melo</i>	L.
	キュウリ	<i>Cucurbita</i>	<i>maxima</i>	Duch.
	トマト	<i>Lycopersicon</i>	<i>esculentum</i>	Mill.
	ネギ	<i>Allium</i>	<i>fistulosum</i>	L.
	サツマイモ	<i>Ipomoea</i>	<i>batatas</i>	Poir.
	ニンニク	<i>Allium</i>	<i>sativum</i>	L.
	ダイコン	<i>Raphanus</i>	<i>sativus</i>	L.
	ニンジン	<i>Daucus</i>	<i>carota</i>	L.

花き草本

	シクラメン	<i>Cyclamen</i>	<i>persicum</i>	Mill.
	モントブレチア	<i>Tritonia</i>	<i>crococmaeflora</i>	Lemoine
	ホトトギス	<i>Tricyrtis</i>	<i>hirta</i>	Hook.
	カバ ニュボージア	<i>Campanula</i>	<i>persicifolia</i>	L.
	モンステラ	<i>Monstera</i>	<i>deliciosa</i>	Liebm.
	クリナム	<i>Crinum</i>	<i>latiflorum</i>	L.
	シュッコクアスター	<i>Aster</i>	<i>pilosus</i>	Willd.
	リコリス	<i>Lycoris</i>	<i>squamigera</i>	Maxim.

花き木本

	ハナウメ	<i>Prunus</i>	<i>mume</i>	Sieb. et Zucc.
	ハナモモ	<i>Prunus</i>	<i>persica</i>	Sieb. et Zucc.
	サラサドウダン	<i>Enkianthus</i>	<i>campanulatus</i>	Nicols.
	ヤマツツジ	<i>Rhododendron</i>	<i>kaempferi</i>	Planch.

作物

稲	学名	品種		
	イネ	<i>Oryza</i>	<i>sativa</i>	L.

畑作物

	アズキ	<i>Phaseolus</i>	<i>coccineus</i>	L.
	ライマピーン	<i>Phaseolus</i>	<i>lunatus</i>	L.
	ダイズ	<i>Glycine</i>	<i>max</i>	Merr.
	ソバ	<i>Fagopyrum</i>	<i>esculentum</i>	Moench
	トウモロコシ	<i>Zea</i>	<i>mays</i>	L.

牧草

	レッドクローバー	<i>Trifolium</i>	<i>pratense</i>	L.
	ホワイトクローバー	<i>Trifolium</i>	<i>repens</i>	L.
	ケンタウリ	<i>Poa</i>	<i>pratensis</i>	L.
	トナリクワ	<i>Dactylis</i>	<i>glomerata</i>	L.
	イソライクワ	<i>Lolium</i>	<i>multiflorum</i>	Lam.
	ホトケアザミ	<i>Festuca</i>	<i>elatior</i>	L.
	ベレアザミ	<i>Lolium</i>	<i>perenne</i>	L.

家畜

動物	ウシ	<i>Bos</i>	<i>taurus</i>	
	メソウ	<i>Ovis</i>	<i>aries</i>	
	ヤギ	<i>Capra</i>	<i>hircus</i>	
	ミツバチ	<i>Apis</i>	spp.	
	ニワトリ	<i>Gallus</i>	<i>gallus</i>	

## 5 おわりに

農学部構内の生物リストには 885種の植物と動物及び56種の農場での栽培・飼育の植物と動物を上げることができた。しかし、これは生息する生物の一部である。高等動物（脊椎動物）と高等植物、及びキノコ類は構内に生息する種類をほとんど網羅されるか、しばらく後にはリストが完成するであろうが、昆虫類では蝶類のみであり、また、他の種類は提示されておらず、昆虫類のリストの完成はまだ、多くの人々の長い年月の努力が必要であり、おそらく、膨大な種類を見出すであろう。その他の非脊椎動物も水中に生息する種類は農学部構内にほとんど水たまりが無い場合、別として同様に膨大な作業となるだろう。また、植物についてはコケ類はごく一部しかリストに上げられておらず、下等植物の中でキノコ類、地衣類のみが取り上げられているだけで、他の種類は今後待たねばならない。さらに微生物については全く今回のリストに上がっていない。

農学部の研究は生物を利用し、生物を資源とし、また、生物のつくり出した環境を利用する目的で展開しており、これまで利用価値のある種類が抽出され、研究対象として取り上げられてきた。そうした種類の研究は進み、結果として手近な研究フィールドとしての農学部構内に生息するその種類に属する生物リストの調査も必要となってくる。また、農学部内にはここで取り上げられなかった種類の生物リストをいくつかの研究分野で保存しているのではない。こうした生物リストを加えれば生物リストは充実するだろう。また、既に提示されているリストをもとにして構内の観察調査を行うことによって欠落したものを見出すこともでき、次第にリストを完成することができるだろう。生物リストのデータベースを管理し、充実させていくことは農学部内のいずれかの機関で行う必要があると考える。暫定的に著者らがデータを管理し、また、データ利用のサービス、公開の役割をかってでているわけであり、この作業への御協力を今後もお願いするとともに、有効に生物リストを活用することを望みたい。

今後さらに農学部構内の生物リストと周辺地域、長野県、日本といった広域に広がる生物リストとの関係を意識する必要がある、これは構内以外の西駒、手良沢山、上久堅、野辺山の演習林、試験地、農場にも地域的研究、生物資源の保存拠点として生物リストの整備が望まれる点である。様々な生物リストデータのネットワークの展開に向かうことも今後の大きな課題であろう。

## 引用文献

- 1) 小浦方邦子：信州大学農学部構内における地衣類の出現種リスト及び地衣類の環境との関係、平成4年度森林科学科造園学研究室卒業論文、1992
- 2) 林博道・馬場多久男・川崎圭造：信州大学農学部附属演習林における森林植物遺伝子資源調査、信州大学農学部演習林報告第25号、pp.113~123、1988
- 3) 伊藤精悟・馬場多久男・島崎洋路：ヒノキ林の風致間伐の実行に伴う森林育成と経営上の問題、信州大学農学部演習林報告第31号、pp.1~34、1994

- 4) 大倉精二・島崎洋路：信州大学農学部構内の植物，信州大学農学部演習林報告第 号 ， pp. ~ ， 19
- 5) 信州大学農学部森林科学科森林植物学研究室：信州大学農学部構内の「樹木学の道」案内， 1992
- 6) 星野和美：上伊那における信州大学農学部演習林の鳥類，信州大学農学部演習林報告 第31号， pp.35 ~62， 1994
- 7) 生物リストの検索のための図鑑，事典は文中に提示している。
- 8) 内田亨監修：学生判日本動物図鑑，北隆社，1981
- 9) 岡島秀治・海野和男：日本の甲虫，小学館，1983
- 10) D.L. Hawksworth ; B.C. Sutton ・ B.C. Ainthworth : Dictionary of fungi, Commonwealth Mycological Institute, 1983
- 11) Gilbertson, R,L. ・ Ryvardeen, L. : North American polyporus. vol. 1 Fungiflora, Oslo. Norway, 1986
- 12) Gilbertson, R,L. ・ Ryvardeen, L. : North American polyporus. vol. 2 Fungiflora, Oslo. Norway, 1987
- 13) 伊藤誠哉：日本菌類誌第二巻四号，養賢堂，1955
- 14) 伊藤誠哉：日本菌類誌第二巻五号，養賢堂，1959
- 15) 今関六也・本郷次雄：原色日本新菌類図鑑(I)，保育社，1987
- 16) 今関六也・本郷次雄：原色日本新菌類図鑑(II)，保育社，1989

索引

(1) 構内生物リスト和名索引

?		
?	菌	20
	菌	59
	菌	74
	菌	78
?	菌	113
	菌	131
	菌	132
	菌	133
	菌	137
	菌	141
	菌	150
	菌	159
	菌	161
	菌	170
	菌	191
	菌	202
	菌	203
	菌	204
	菌	205
	菌	206
?	ヒダハタケ	81
ア		
アイセンボンタケ	菌	65
アイゾメシバフタケ	菌	66
アイタケ	菌	105
アオイゴケ	菌	470
アオイヌシメジ	菌	11
アオカモジグサ	菌	300
アオゲイトウ	菌	362
アオゲラ	菌	755
アオジ	菌	803
アオゾメサネゴケ	菌	200
アオダイショウ	菌	823
アオダモ	木	692
アオツツラフジ	木	371
アオバズク	木	750
アオハダ	木	651
アオハダニシキギ	木	652
アオバト	木	743
アカイタヤ	木	646
アカゲラ	木	756
アカザ	木	358
アカサルオガセ	木	175
アカシデ	木	572
アカソ	木	331
アカタテハ	木	870
アカツメクサ	木	401
アカナミアカシジミ	木	843
アカネ	木	465
アカネズミ	木	719
アカハツ	木	112
アカハラ	木	780
アカマツ	木	551
アカモズ	木	769
アキグミ	木	666
アキノエノコログサ	木	278
アキノキリンソウ	木	523
アクシバ	木	683
アゲハ	木	830
アケビ	木	591
アサノハカエデ	木	637
アサヒカエデ	木	646
アズマヒガン	木	612
アゼスゲ	木	318
アトリ	木	804
アブラコウモリ	木	714
アブラチャン	木	587
アマガエル	木	826

アマチャヅル	草	438
アマツバメ	草	754
アマドコロ	草	244
アミガサソウ	草	418
アミスギタケ	菌	128
アミタケ	菌	90
アメリカネナシカズラ	草	469
アヤメ	草	259
アラゲカワラタケ	菌	139
アララギ	木	560
アリノトウグサ	草	442
アレチマツヨイグサ	草	441
アワ	草	277
アワバナ	草	498
アンズタケ	菌	115
イ		
イカリソウ	草	370
イカル	草	810
イケマ	草	462
イシミカワ	草	338
イスカ	草	807
イタチハギ	草	630
イタドリ	草	342
イタヤカエデ	木	646
イタヤメイゲツ	木	639
イチイ	木	560
イチゴツナギ	草	290
イチビ	草	425
イチモンジセセリ	草	885
イチモンジチョウ	草	861
イチヤクソウ	草	450
イチヨウタケ	菌	80
イッポンワラビ	草	227
イヌガンソク	草	223
イヌゴマ	草	482
イヌコリヤナギ	木	564
イヌザクラ	木	605
イヌザンショウ	木	631
イヌセンボンタケ	菌	57
イヌタデ	草	341
イヌツゲ	木	648
イヌツルウメモドキ	木	658
イヌトウバナ	草	479
イヌナズナ	草	378
イヌビエ	草	268
イヌビユ	草	363
イボゴケ属	菌	195
イボタケ	菌	125
イボタノキ	木	695
イロガワリ	菌	94
イワガラミ	木	597
イワツバメ	草	760
イワニガナ	草	543
ウ		
ウグイス	鳥	784
ウグイスカグラ	木	708
ウサギクモワリ	草	715
ウシノシツベイ	草	263
ウシハコベ	草	351
ウスキモリノカサ	菌	49
ウスギヨウラク	木	675
ウスゲオガラバナ	木	644
ウスバシハイタケ	菌	152
ウスバシロチョウ	菌	828
ウスヒラタケ	菌	2
ウズラ	鳥	737
ウソ	鳥	809
ウダイカンバ	木	566
ウチワドコロ	草	256

ウツギ	木	601
ウツギノサルノコシカケ	草	166
ウツボグサ	草	481
ウド	草	443
ウノハナ	木	601
ウバヒガン	木	612
ウバユリ	草	239
ウマノアシガタ	草	366
ウマノミツバ	草	446
ウメガサソウ	草	452
ウメモドキ	木	650
ウラギンシジミ	草	839
ウラギンズジヒョウモン	草	857
ウラギンヒョウモン	草	860
ウラクロシジミ	草	844
ウラゲエンコウカエデ	木	646
ウラゴマダランシジミ	草	841
ウラジロモミ	木	552
ウラナミアカシジミ	草	843
ウラナミシジミ	草	851
ウラベニガサ	菌	45
ウラムシジジミ	草	845
ウラムラサキ	菌	8
ウリカエデ	木	640
ウリクサ	草	491
ウリハダカエデ	木	641
ウワミズザクラ	木	606
エ		
エゴノキ	木	688
エゴノキタケ	菌	144
エセオリミキ	菌	25
エゾスジゴロシロチョウ	草	838
エゾタンポポ	草	547
エゾノギシギシ	草	335
エゾヒタキ	草	789
エドヒガン	木	609
エナガ	草	792
エノキ	木	576
エノキグサ	草	418
エノキタケ	菌	41
エノコログサ	草	276
エビヅル	木	663
エンコウカエデ	木	646
エンコウソウ	草	365
オ		
オウギタケ	菌	82
オオアワガエリ	木	311
オオアワダチソウ	草	524
オオイヌタデ	草	343
オオイヌノフグリ	草	493
オオカメノキ	木	699
オオキツネタケ	菌	9
オオキヌハダトマヤタケ	菌	72
オオキンケイギク	草	550
オオコノハズク	草	749
オオジシバリ	草	544
オオシワタケ	菌	119
オオタカ	草	730
オオチャバネセセリ	草	884
オオニシキソク	草	416
オオニワホコリ	草	286
オオバギボウシ	草	234
オオバコ	草	495
オオバマサキ	木	653
オオホウライイタケ	菌	33
オオマツゲゴケ	菌	183
オオミスジ	草	862
オオミドリシジミ	草	847
オオモミジ	木	636

オオヤマフスマ	植	草	347
オオルリ	動	植	788
オオトラノオ	植	草	455
オカヒジキ	植	草	360
オガラバナ	植	草	644
オガルガヤ	植	木	264
オシダ	植	菌	219
オツネンタケ	菌		162
オツネンタケモドキ	菌		129
オトギリソウ	植	草	373
オトコヨウゾメ	植	木	700
オナガ	動		816
オナガアゲハ	動		831
オニイグチモドキ	菌		84
オニウシノゲサ	植	草	294
オニカンゾウ	植	草	233
オニグルミ	植	木	561
オニタケ	菌		51
オニタピラコ	植	草	538
オニツルウメモドキ	植	木	658
オニノゲシ	植	草	540
オヒシバ	植	草	285
オミナエシ	植	草	498
オミナメシ	植	草	498
オモテスギ	植	木	555
オモト	植	草	242
オヤマボクチ	植	草	535
オランダフウロ	植	草	414
オランダミミナグサ	植	草	352
オンコ	植	木	560

カ

カイガラタケ	菌		143
カイメンタケ	菌		171
ガガイモ	植	草	461
カキ	植	木	686
カキドオシ	植	草	480
カキノキ	植	木	684
カクレミノ	植	木	669
カケス	動		815
カシラダカ	動		800
カズザキヨモギ	植	草	507
カスマグサ	植	草	403
カスミサクラ	植	木	614
カスミザクラ	植	木	616
カゼクサ	植	草	287
カタクリ	植	草	238
カタシデ	植	木	571
カタバミ	植	草	413
カッコウ	動		745
カツラ	植	木	590
カナヘビ	動		820
カナムグラ	植	草	329
カニコウモリ	植	草	511
カニツリグサ	植	草	305
ガマズミ	植	木	703
カモガヤ	植	草	298
カモジグサ	植	草	301
カラカサタケ	菌		46
カラクサゴケ	植		185
カラコギカエデ	植	木	638
カラスアゲハ	動		833
カラスノエンドウ	植	草	402
カラスノゴマ	植	草	424
カラスビシャク	植	草	313
カラスムギ	植	草	306
カラハナソウ	植	草	330
カラマツシメジ	菌		19
カラマツチチタケ	菌		110
カラヤマガワ	植	木	581
カルガモ	動		727
カワラケツメイ	植	草	395
カワラタケ	植	菌	138
カワラナデシコ	植	草	355

カワラヒワ	動		805
カワラマツバ	植	草	466
カワリハツ	植		103
ガンソク	植		224

キ

キアゲハ	動		829
キアシアミイグチ	菌		95
キアシグロタケ	菌		130
キイチゴ	植	木	620
キウメノキゴケ	植		180
キウロコタケ	菌		117
キカシグサ	植	草	439
キカラスウリ	植	草	437
キキョウ	植	草	600
キクイダタキ	動		786
キサマツモドキ	菌		16
キジ	動		740
キジカクシ	植	草	241
ギシギシ	植	草	334
キジバト	植	動	742
キジムシロ	植	草	391
キンメジ	菌		17
キスダ	植	草	231
キセキレイ	動		761
キタテハ	動		867
キチチタケ	菌		111
キチヤハツ	菌		102
キチヤホウライタケ	菌		39
キチヨウ	動		834
キチリメンタケ	菌		148
キツタ	植	木	668
キツネ	動		723
キツネアザミ	植	草	534
キツネガヤ	植	草	299
キツネノボタン	植	草	368
キツリフネ	植	草	421
キヌメリガサ	菌		5
キビタキ	動		787
キヒダタケ	菌		91
キュウリグサ	植	草	472
ギョウギシバ	植	草	284
ギョウジャノミズ	植	木	661
キララタケ	菌		55
キランソウ	植	草	474
キレンジャク	動		770
キンエノコロ	植	草	279
キンギンボク	植	木	706
キンミズヒキ	植	草	394
ギンリョウソウ	植	草	453

ク

クイナ	動		741
クギタケ	菌		83
クサイ	植	草	260
クサウラベニタケ	菌		76
クサソテツ	植		224
クサノオウ	植	草	375
クサハツ	菌		101
クサフジ	植	草	405
クサボケ	植	木	624
クサヨシ	植	草	304
クジャクチョウ	動		868
クジクシダ	植		213
クズ	植	草	410
クヌギ	植	木	573
クマイチゴ	植	木	622
クマシデ	植	木	571
クマヤナギ	植	木	660
クマワラビ	植	木	220
クモガタヒヨウモン	動		859
クモキリソウ	植	草	326
クリ	植	木	575
クリカワヤシャイグチ	菌		85

クリタケ	菌		63
クロアゲハ	動		832
クログワイ	植	草	319
クロチチダマシ	菌		109
クロツグミ	動		779
クロツバラ	植	木	659
クロハツ	菌		100
クロバナノエンジュ	植	草	630
クロヒカゲ	動		875
クワ	植	木	578
グンバイナズナ	植	草	381

ケ

ケキツネノボタン	植	草	367
ケシワウロコタケ	菌		121
ケチチミザサ	植	草	271
ケマルバスマシ	植	草	430
ケヤキ	植	木	577
ゲンゲ	植	草	397
ゲンノシヨウコ	植	草	415

コ

コアカザ	植	草	359
コアカミゴケ	植	草	194
ゴイサギ	動		725
ゴイシジミ	動		840
コウジタケ?	菌		96
コウゾリナ	植	草	536
コウベモグラ	動		713
コウボウ	植	草	302
コウヤミズキ	植	木	595
コオニタピラコ	植	草	548
コオニユリ	植	草	240
コガネタケ	菌		52
コガラ	動		793
コキララタケ	菌		56
コケイラン	植	草	327
コゲイロカイガラタケ	菌		149
コケオトギリ	植	草	374
コゲラ	動		757
コサメビタキ	動		790
コシアブラ	植	木	671
コシキア	植	木	697
コシデ	植	木	572
コジャノメ	動		877
コジュウカラ	動		797
ゴジュケイ	動		738
コショウイグチ	菌		92
コソネ	植	木	572
コソバメ	動		848
コデマリ	植	木	604
コナウチキウメノキゴケ	植		177
コナギ	植	草	258
コナシ	植	木	625
コナスビ	植	草	454
コナラ	植	木	574
コニシキソウ	植	草	417
コヌカグサ	植	草	309
コハウチワカエデ	植	木	639
コバキボウシ	植	草	235
コバノガマズミ	植	木	701
コバノトネリコ	植	木	692
コバンソウ	植	草	297
コヒガンザクラ	植	木	610
コフキサルノコシカケ	菌		158
コフキトコブシゴケ	菌		188
コブシ	植	木	584
コブナグサ	植	草	265
コブミノカヤタケ	菌		14
コマツナギ	植	草	396
ゴマナ	植	草	520
コミカンソウ	植	草	419
コムスジ	動		865
コミネカエデ	植	木	643

コムクドリ	動	813
コムラサキ	植木	697
コムラサキ	動	872
コムラサキシメジ	菌	13
ゴウウアケビ	植木	593
コルリ	動	774
<b>サ</b>		
サイトウガヤ	植草	307
サギゴケ	植草	490
サクラタケ	菌	38
サケツバタケ	菌	62
ササクレヒトヨタケ	菌	53
ササバギンラン	植草	323
サシバ	動	734
サトキマダラヒカゲ	動	876
サトトネリコ	植木	693
サマツモドキ	菌	15
ザラエノハラタケ	菌	48
サラサドウダン	植木	679
サルナシ	植木	594
サルマメ	植木	252
サワアジサイ	植木	600
サワヒヨドリ	植木	530
サワフタギ	植木	690
サワラ	植木	559
サンカクヅル	植木	661
サンコウチョウ	動	791
サンショウ	植木	632
サンショウクイサンショウ	動	765
<b>シ</b>		
シータテハ	動	866
シオデ	植草	250
シシガシラ	植木	215
ジシバリ	植草	288
シジユウカラ	植動	796
シソ	植草	478
シダレザクラ	植木	609
シデアノキ	植木	572
シドミ	植木	624
シナノガキ	植木	687
シナノキ	植木	665
ジネズミ	植動	711
シノブカグマ	植木	217
シバ	植草	282
シハイタケ	菌	151
シバスケ	植草	317
シマグワ	植木	582
シマヘビ	植動	821
ジムグリ	植動	822
シメ	植動	811
シモツケ	植木	602
シモフリシメジ	菌	18
ジャノヒゲ	植草	230
ジャノメチョウ	植動	874
ジュウイチ	植動	744
ジュウニヒトエ	植草	475
ジュウニヒトエ	植草	475
シュンラン	植草	328
ショウビタキ	植動	776
シラカバ	植木	568
シラカンバ	植木	567
シラチャウメノキゴケ	植木	176
シラヤマガク	植草	519
シロザ	植草	357
シロザクラ	植木	607
シロツメクサ	植草	400
シロナメツムタケ	菌	71
シロニセトマヤタケ	菌	73
シロヌメリイグチ	菌	87
シロハツ	菌	99
シロハツモドキ	菌	107
シロハラ	植動	781

シワタケ	菌	120
シワホウライタケ	菌	30
ジンバイソウ	植草	321
<b>ス</b>		
スイカズラ	植木	705
スイセン	植草	254
スイバ	植草	333
スエヒロタケ	菌	4
スカシタゴボウ	植草	385
スギ	植木	555
スギナ	植木	210
スジウチワタケモドキ	菌	127
スジオチバタケ	菌	32
スジグロシロ	植動	838
ススキ	植草	266
スズサイコ	植草	463
スズメ	植動	812
スズメノエンドウ	植草	404
スズメノカタビラ	植草	289
スズメノコピエ	植草	273
スズメノテッポウ	植草	312
スズメノヤリ	植草	261
スベリヒユ	植草	346
ズミ	植木	625
スミイボゴケ属	植木	172
スミレ	植草	426
<b>セ</b>		
セイトカアワダチソウ	植草	522
セイヤウタンボボ	植草	546
セグロセキレイ	植動	763
セリ	植草	449
センシゴケ	植木	187
センダイムシクイ	植動	785
センノキ	植木	672
センブリ	植草	459
センボンヤリ	植草	528
ゼンマイ	植木	211
<b>ソ</b>		
ソバ	植草	344
ソメイヨシノ	植木	611
ソヨゴ	植木	649
ソロノキ	植木	572
<b>タ</b>		
ダイコンソウ	植草	392
ダイダイタケ	菌	165
タイヌビエ	植草	269
ダイミョウセセリ	植動	879
タカサブrow	植草	508
タケニグサ	植草	376
タチヌノフグリ	植草	492
タチシオデ	植草	251
タチツボスミレ	植草	432
タチドコロ	植草	257
タナカウメノキゴケ	植木	186
タニソバ	植草	339
タヌキ	植動	722
タネツケバナ	植草	382
タマアジサイ	植木	598
タマツキカレバタケ	菌	24
タモ	植木	693
タラノキ	植木	667
ダンコウバイ	植木	588
ダンドボロギク	植草	514
<b>チ</b>		
チウロコタケモドキ	菌	118
チガヤ	植草	267
チカラシバ	植草	280
チゴモズ	植動	767
チゴユリ	植草	249
チシオタケ	菌	35

チシオハツ	菌	106
チシヤノキ	植木	688
チヂミザサ	植草	271
チヂレタケ	菌	122
チドメグサ	植草	445
チャアナタケモドキ	菌	169
チャウロコタケ	菌	116
チャカイガラタケ	菌	146
チャナメツムタケ	菌	70
チャバナセセリ	植動	883
チュウリップ・ツリー	植木	585
チヨウゲンボウ	植動	736
チヨウジチチタケ	菌	114
<b>ツ</b>		
ツガ	植木	554
ツガサルノコシカケ	菌	156
ツギ	植木	577
ツクミ	植木	782
ツタ	植木	664
ツタウルシ	植木	633
ツチスギタケ	菌	68
ツツドリ	植動	746
ツノハシバミ	植木	570
ツバメ	植動	759
ツバメオモト	植草	246
ツバメシジミ	植動	853
ツブエノシメジ	菌	21
ツブコナサルオガセ	植木	174
ツボスミレ	植草	435
ツマキチョウ	植動	836
ツミ	植動	731
ツメクサ	植草	354
ツユクサ	植草	262
ツリガネツツジ	植木	675
ツリガネニンジン	植草	502
ツリバナ	植木	657
ツリフネソウ	植草	422
ツルウメモドキ	植木	658
ツルニチニチソウ	植草	460
ツルニンジン	植草	501
ツルマサキ	植木	654
ツルマメ	植草	411
ツルヨシ	植草	288
ツルリンドウ	植草	456
<b>テ</b>		
テリハノイバラ	植木	619
テングタケ	菌	42
<b>ト</b>		
トウギボウシ	植草	234
ドウダンツツジ	植木	680
トガ	植木	554
トカゲ	植動	819
トキワハゼ	植草	489
トクダミ	植草	372
トグウメノキゴケ	植木	182
トグチシヤ	植草	542
トグハクテンゴケ	植木	184
トグミノヒメイグチ	菌	86
トサミズキ	植木	596
トダシバ	植草	281
トチノキ	植木	647
トチバナニンジン	植草	444
トネリコ	植木	693
トビ	植動	729
トブネズミ	植動	721
トボシガラ	植草	292
トラツグミ	植動	778
トラノオシダ	植木	214
トラフシジミ	植動	849
トラフズク	植動	748



ナ

ナガハグサ	植 草	291
ナガバタチツボスミレ	植 草	433
ナガバマサキ	植 木	653
ナギナタガヤ	植 草	295
ナギナタコウジュ	植 草	476
ナシ	植 木	626
ナズナ	植 草	379
ナツズイセン	植 草	255
ナツツタ	植 木	664
ナツハゼ	植 木	682
ナナバケイタヤ	植 木	646
ナミガタウメノキゴケ	植 物	178
ナメコ	菌	67
ナライシダ	植 物	218
ナルコピエ	植 草	272
ナルコユリ	植 草	245
ナワシロイチゴ	植 草	623
ナンバンハコベ	植 草	356
ナンブアザミ	植 草	532

ニ

ニオイコベニタケ	菌	104
ニオイタチツボスミレ	植 草	434
ニガイチヂ	菌	97
ニガイチゴ	植 木	621
ニガクリタケ	菌	64
ニガナ	植 草	545
ニクウスバタケ	菌	140
ニクハリタケ	菌	124
ニシキウツギ	植 木	704
ニシキギ	植 木	652
ニシキタケ	菌	108
ニセアカシア	植 木	628
ニセカイメンタケ	菌	164
ニセマツカサシメジ	菌	40
ニッケイタケ	菌	163
ニホンヒキガエル	動 物	825
ニホンリス	動 物	718
ニワタケ	菌	79
ニワトコ	植 木	698
ニンドウ	植 木	705

ヌ

ヌカキビ	植 草	275
ヌカボ	植 草	310
ヌスビトハギ	植 草	406
ヌナワタケ	菌	37
ヌメリイグチ	菌	89
ヌルデ	植 木	634
ヌルデタケ	菌	134

ネ

ネジキ	植 木	681
ネジバナ	植 草	325
ネズ	植 木	557
ネズミガヤ	植 草	283
ネズミサシ	植 木	557
ネズミムギ	植 草	296
ネム	植 木	627
ネムノキ	植 木	627
ネンドタケ	菌	167

ノ

ノアザミ	植 草	531
ノイバラ	植 木	618
ノウサギ	動 物	717
ノガリヤス	植 草	307
ノカンゾウ	植 草	232
ノキシノブ	植 物	228
ノゲシ	植 草	537
ノゴマ	動 物	773
ノジコ	動 物	802
ノジスミレ	植 草	428

ノスリ	動 物	733
ノダフジ	植 木	629
ノバラ	植 木	618
ノビル	植 草	236
ノブドウ	植 草	423
ノボロギク	植 草	513
ノミノツツリ	植 草	348
ノミノフスマ	植 草	350
ノヤマトンボ	植 草	322
ノリウツギ	植 木	599

ハ

ハイイロナメアシタケ	菌	36
バイカツツジ	植 木	676
ハイタカ	動 物	732
ハエドクソウ	植 草	494
ハキダメギク	植 草	509
ハクウンボク	植 木	689
ハクセキレイ	動 物	762
ハクテンゴケ	植 物	179
ハクビシン	動 物	724
ハコベ	植 草	349
ハコヤナギ	植 木	562
ハシブトガラス	動 物	818
ハシボソガラス	動 物	817
ハシリドコロ	植 草	485
ハタケシメジ	菌	6
ハタザオ	植 草	383
ハチクマ	動 物	728
ハチノスタケ	菌	126
ハッカ	植 草	477
バッコヤナギ	植 木	563
ハナイグチ	菌	88
ハナオチバタケ	菌	31
ハナダイコン	植 草	386
ハナタデ	植 草	340
ハナビラゴケ属	植 物	196
ハナビラタケ	菌	123
ハハコグサ	植 草	527
ハハソ	植 木	574
ハヤブサ	動 物	735
バライロサルノコシカケ	菌	157
ハラタケ	菌	47
ハラタケモドキ	菌	50
ハリエンジュ	植 木	628
ハリオアマツバメ	動 物	753
ハリガネワラビ	植 物	222
ハリギリ	植 木	672
ハルガヤ	植 草	303
ハルザキヤマガラシ	植 草	387
ハルジオン	植 草	517
ハルシメジ	菌	77
ハルノゲシ	植 草	539
ハンゴンソウ	植 草	612
ハンテンボク	植 木	585
ハンノキ	植 木	565

ヒ

ヒイラギ	植 木	694
ヒイロタケ	菌	135
ヒエ	植 草	270
ヒオラ	植 草	436
ヒカゲスゲ	植 草	316
ヒカゲスミレ	植 草	429
ヒカゲノカズラ	植 物	208
ヒガラ	動 物	794
ヒガンザクラ	植 木	612
ヒガンザクラ	植 木	613
ヒゴクサ	植 草	315
ビスケットゴケ属	植 物	173
ヒトツバカエデ	植 木	645
ヒトヨタケ	菌	54
ヒナスミレ	植 草	431
ヒナタイノコズチ	植 草	364

ヒノキ	植 木	558
ヒバリ	動 物	758
ヒマワリ	植 草	549
ヒメズ	動 物	712
ヒメアカタテハ	動 物	869
ヒメウラナミジャノメ	動 物	873
ヒメオドリコソウ	植 草	484
ヒメキマダラセセリ	動 物	882
ヒメコブトリハダゴケ	植 草	192
ヒメジャノメ	動 物	878
ヒメジオオン	植 草	521
ヒメシロカイメンタケ	菌	153
ヒメスイバ	植 草	332
ヒメスミレ	植 草	427
ヒメチシオタケ	菌	34
ヒメネズミ	動 物	720
ヒメノガリヤス	植 草	308
ヒメハギ	植 草	420
ヒメマイズルソウ	植 草	248
ヒメムカシヨモギ	植 草	518
ヒヨウダンボク	植 木	706
ヒヨドリ	動 物	766
ヒヨドリバナ	植 草	529
ヒラタケ	菌	1
ヒルガオ	植 草	471
ヒレアザミ	植 草	533
ヒレハリソウ	植 草	473
ヒレシシク	動 物	771
ピロードモウズイカ	植 草	488
ヒロハノウシノゲクサ	植 草	293
ヒロハノキカイガラタケ	菌	147
ヒロハモミジ	植 木	636
ヒロヒダタケ	菌	28
ピンズイ	動 物	764

フ

フキ	植 草	515
フクロウ	動 物	751
フクロツルタケ	菌	44
フサザクラ	植 木	589
フジ	植 木	629
フジオシダ	植 物	221
フシノキ	植 木	634
フタクサ	植 草	506
フデリンドウ	植 草	457
ブドウガキ	植 木	687
フミズキタケ	菌	60
フユツタ	植 木	668

ヘ

ヘクソカズラ	植 草	464
ベッコウタケ	菌	154
ベニカンゾウ	植 草	232
ベニシジミ	動 物	850
ベニバナイチヤクソウ	植 草	451
ベニバナツメクサ	植 草	399
ベニマシコ	動 物	808
ヘビイチゴ	植 草	389
ヘビキノコモドキ	菌	43
ヘビノネゴザ	植 草	225
ヘラオオバコ	植 草	496

ホ

ホウズキ	植 草	486
ホオジロ	動 物	799
ホオズキ	植 草	486
ホオノキ	植 木	583
ホシゴケ属	植 物	199
ホシミスジ	動 物	864
ホソアオゲイトウ	植 草	361
ホソエカエデ	植 木	642
ホソバセセリ	動 物	881
ホソバトウゲシバ	植 草	207
ホソバナライシタ	植 物	218

ホタルブクロ	植 草 503	メナモミ	植 草 510	リョウブ	植 木 673
ホツツジ	植 木 674	メヒシバ	植 草 274	リンドウ	植 草 458
ホテイシメジ	菌 10				
ホトケノザ	植 草 483				
ホトトギス	植 木 747				
ホンシメジ	菌 7				
<b>マ</b>					
マイヅルソウ	植 草 247				
マガモ	植 木 726				
マクワ	植 木 579				
マサキ	植 木 653				
マツオオジ	菌 3				
マツカサキノコモドキ	菌 29				
マツゲゴケ	植 菌 181				
マツノカタワタケ	菌 168				
マツノタバコウロコタケ	菌 160				
マツブサ	木 586				
マツムシソウ	植 草 499				
マヒワ	動 806				
マミジロ	動 777				
マムシグサ	植 草 314				
マメガキ	植 木 685				
マメゲンバイナズナ	植 草 380				
マユミ	植 木 450				
マルバスマイレ	植 草 430				
マンネンスギ	植 木 209				
<b>ミ</b>					
ミイロアミタケ	菌 145				
ミズイロオナガシジミ	動 842				
ミスジチヨウ	動 863				
ミズタマソウ	植 草 440				
ミズヒキ	植 草 337				
ミズメ	植 木 569				
ミゾカクシ	植 草 505				
ミソサザイ	動 772				
ミチヤナギ	植 草 336				
ミツバ	植 草 448				
ミツバアケビ	植 木 592				
ミツバツチグリ	植 草 390				
ミドリスギタケ	菌 75				
ミドリヒヨウモン	動 856				
ミミナグサ	植 草 353				
ミヤコザサ	植 木 710				
ミヤマアオダモ	植 木 691				
ミヤマウグイスカグラ	植 木 707				
ミヤマウズラ	植 草 324				
ミヤマガマズミ	植 木 702				
ミヤマザクラ	植 木 608				
ミヤマシジミ	動 855				
ミヤマシロアミタケ	菌 136				
ミヤマセセリ	動 880				
ミヤマナルコユリ	植 草 243				
ミヤマホオジロ	動 801				
ミヨウガ	植 草 320				
<b>ム</b>					
ムキタケ	菌 27				
ムクドリ	動 814				
ムジナタケ	菌 58				
ムラサキケマン	植 草 377				
ムラサキサギゴケ	植 草 490				
ムラサキシキブ	植 木 696				
ムラサキシメジ	菌 12				
ムラサキツメクサ	植 草 398				
ムロ	植 木 557				
<b>メ</b>					
メウリノキ	植 木 640				
メジロ	動 798				
メスアカミドリシジミ	動 846				
メスグロヒヨウモン	動 858				
メタセコイア	植 木 556				
メドハギ	植 草 408				
		モ			
		モウソウチク	植 木 709		
		モエギタケ	菌 61		
		モジゴケ	植 木 198		
		モジズリ	植 草 325		
		モズ	動 768		
		モミ	植 木 553		
		モリノカレバタケ	菌 22		
		モンキチヨウ	動 835		
		モンシロチヨウ	動 837		
		<b>ヤ</b>			
		ヤイトバナ	植 草 464		
		ヤエムグラ	植 草 467		
		ヤケアトツムタケ	菌 69		
		ヤケイロタケ	菌 142		
		ヤハズエンドウ	植 草 402		
		ヤハズソウ	植 草 409		
		ヤブカンゾウ	植 草 233		
		ヤブサメ	動 783		
		ヤブソテツ	植 木 216		
		ヤブタバコ	植 草 525		
		ヤブマメ	植 草 412		
		ヤブラン	植 草 229		
		ヤマアカガエル	動 827		
		ヤマアジサイ	植 木 600		
		ヤマイグチ	菌 98		
		ヤマイヌワラビ	植 木 226		
		ヤマウグイスカグラ	植 木 707		
		ヤマウコギ	植 木 670		
		ヤマウルシ	植 木 635		
		ヤマカガシ	動 824		
		ヤマカシユウ	植 草 253		
		ヤマガラ	動 795		
		ヤマキマダラヒカゲ	動 876		
		ヤマグワ	植 木 580		
		ヤマコウモリ	動 716		
		ヤマザクラ	植 木 615		
		ヤマヅラミ	植 草 447		
		ヤマツツジ	植 木 677		
		ヤマトカワホリゴケ	植 木 197		
		ヤマトシジミ	動 852		
		ヤマドリ	動 739		
		ヤマドリタケモドキ	菌 93		
		ヤマナラシ	植 木 562		
		ヤマニガナ	植 草 541		
		ヤマネコヤナギ	植 木 563		
		ヤマハギ	植 草 407		
		ヤマハタザオ	植 草 384		
		ヤマハハコ	植 草 526		
		ヤマブキ	植 木 617		
		ヤマブドウ	植 木 662		
		ヤマホタルブクロ	植 草 504		
		ヤマラッキョウ	植 草 237		
		ヤリノホゴケ	植 木 193		
		<b>ユ</b>			
		ユウガギク	植 草 516		
		ユウスゲ	植 草 231		
		ユキノシタ	植 草 388		
		ユキヤナギ	植 木 603		
		ユリノキ	植 木 585		
		<b>ヨ</b>			
		ヨウシュヤマゴボウ	植 草 345		
		ヨタカ	動 752		
		ヨツバムグラ	植 草 468		
		ヨモギ	植 草 507		
		<b>リ</b>			
		リュウキュウツルマサキ	植 木 656		
		リュウノヒゲ	植 草 230		
				ル	
				ルイヨウボタン	植 草 369
				ルリシジミ	動 854
				ルリタテハ	動 871
				ルリビタキ	動 775
				<b>レ</b>	
				レブラゴケ	植 木 201
				レンガタケ	菌 155
				レンゲソウ	植 草 397
				レンゲツツジ	植 木 678
				レンブクソウ	植 草 497
				<b>ロ</b>	
				ロウソクゴケ	植 木 189
				ロウソクゴケモドキ	植 木 190
				ロクロギ	植 木 688
				<b>ワ</b>	
				ワサビカレバタケ	菌 23
				ワサビタケ	菌 26
				ワラビ	植 木 212
				ワルナスビ	植 草 487
				ワレモコウ	植 草 393

## (2) 構内生物リスト学名索引(属名類)

<b>A</b>					
<b>Abies</b>		<b>Albizia</b>		<b>Arisaema</b>	
<i>firma</i>	植木 553	<i>julibrissin</i>	植木 627	<i>serratum</i>	植草 314
<i>homolepis</i>	植木 552	<b>Allium</b>		<b>Arnica</b>	
<b>Acalypha</b>		<i>grayi</i>	植草 236	<i>gallica</i>	菌 20
<i>australis</i>	植草 418	<i>thunbergii</i>	植草 237	<b>Artemisia</b>	
<b>Acanthopanax</b>		<b>Alnus</b>		<i>princeps</i>	植草 507
<i>sciadophylloides</i>	植木 671	<i>japonica</i>	植木 565	<b>Arthonia</b>	
<i>spinulosus</i>	植木 670	<b>Alopecurus</b>			植 199
<b>Accipiter</b>		<i>aequalis</i>	植草 312	<b>Arthraxon</b>	
<i>gentilis</i>	動 730	<b>Aluada</b>		<i>hispidus</i>	植草 265
<i>gularis</i>	動 731	<i>arvensis</i>	動 758	<b>Artogetia</b>	
<i>nisus</i>	動 732	<b>Amanita</b>		<i>rapae s. crucivora</i>	動 837
<b>Acer</b>		<i>pantherina</i>	菌 42	<i>sp.</i>	動 838
<i>amoenum</i>	植木 636	<i>spissacea</i>	菌 43	<b>Artopetes</b>	
<i>argutum</i>	植木 637	<i>volvata</i>	菌 44	<i>pryeri</i>	動 841
<i>capillipes</i>	植木 642	<b>Amaranthus</b>		<b>Arundinella</b>	
<i>crataegifolium</i>	植木 640	<i>lividus v. ascendens</i>	植草 363	<i>hirta</i>	植草 281
<i>distylum</i>	植木 645	<i>patulus</i>	植草 361	<b>Asio</b>	
<i>ginnala</i>	植木 638	<i>retroflexus</i>	植草 362	<i>otus</i>	動 748
<i>micranthum</i>	植木 643	<b>Ambrosia</b>		<b>Asparagus</b>	
<i>mono v. marmoratum</i>	植木 646	<i>artemisiaefolia v. elatior</i>	植草 506	<i>schoberioides</i>	植草 241
<i>mono v. mayrii</i>	植木 646	<b>Amorpha</b>		<b>Asplenium</b>	
<i>mono v. connivens</i>	植木 646	<i>fruticosa</i>	植草 630	<i>trichomanes</i>	植 214
<i>rufinerve</i>	植木 641	<b>Ampelopsis</b>		<b>Aster</b>	
<i>sieboldianum</i>	植木 639	<i>brevipedunculata v. heterophylla</i>	植草 423	<i>glehni v. hondoensis</i>	植草 520
<i>ukurunduense</i>	植木 644	<b>Amphicarpaea</b>		<i>scaber</i>	植草 519
<i>ukurunduense f. pilosum</i>	植木 644	<i>bracteata s. edgewarthii</i>	植草 412	<b>Astragalus</b>	
<b>Achyranthes</b>		<b>Anaphalis</b>		<i>sinicus</i>	植草 397
<i>bidentata v. tomentosa</i>	植草 364	<i>margaritacea</i>	植草 526	<b>Athyrium</b>	
<b>Actinidia</b>		<b>Anas</b>		<i>vidalii</i>	植 226
<i>polygama</i>	植木 594	<i>platyrhynchos</i>	動 726	<i>yokoscense</i>	植 225
<b>Adenophora</b>		<i>poecilorhycha</i>	動 727	<b>Austroboletus</b>	
<i>triphyla v. japonica</i>	植草 502	<b>Antenoron</b>		<i>gracilis</i>	菌 85
<b>Adiantum</b>		<i>filiforme</i>	植草 337	<b>Avena</b>	
<i>pedatum</i>	植 213	<b>Anthocharis</b>		<i>fatua</i>	植草 306
<b>Adoxa</b>		<i>scolymus</i>	動 836	<b>B</b>	
<i>moschatellina</i>	植草 497	<b>Anthoxanthum</b>		<b>Bacidia</b>	
<b>Aegethalos</b>		<i>odoratum</i>	植草 303		植 195
<i>caudatus</i>	動 792	<b>Anthus</b>		<b>Baeospora</b>	
<b>Aesculus</b>		<i>hodgsoni</i>	動 764	<i>myosura</i>	菌 40
<i>turbinata</i>	植木 647	<b>Antigius</b>		<b>Bambusicola</b>	
<b>Agaricus</b>		<i>attilia s. attilia</i>	動 842	<i>thoracica</i>	動 738
<i>abruptibulbus</i>	菌 49	<b>Apatura</b>		<b>Barbarea</b>	
<i>campestris</i>	菌 47	<i>metis s. substituta</i>	動 872	<i>vulgaris</i>	植草 387
<i>placomyces</i>	菌 50	<b>Apodemus</b>		<b>Berchemia</b>	
<i>subrutilescens</i>	菌 48	<i>argenteus</i>	動 720	<i>racemosa</i>	植木 660
<b>Agrimonia</b>		<i>speciosus</i>	動 719	<b>Betula</b>	
<i>pilosa v. japonica</i>	植草 394	<b>Apus</b>		<i>grossa</i>	植木 569
<b>Agroclype</b>		<i>pacificus</i>	動 754	<i>maximowicziana</i>	植木 566
<i>semiorbicularis</i>	菌 60	<b>Arabis</b>		<i>platyphylla v. japonica</i>	植木 568
<b>Agropyron</b>		<i>hirsuta</i>	植草 384	<i>platyphylla v. japonica</i>	植木 567
<i>claire v. minus</i>	植草 300	<b>Arachniodes</b>		<b>Bjerkandera</b>	
<i>tsukushiense v. transiens</i>	植草 301	<i>borealis</i>	植 218	<i>adusta</i>	菌 142
<b>Agrostis</b>		<i>nutica</i>	植 217	<b>Blechnum</b>	
<i>alba</i>	植草 309	<b>Aralia</b>		<i>orientale</i>	植 215
<i>clavata v. nukabo</i>	植草 310	<i>cordata</i>	植草 443	<b>Boehmeria</b>	
<b>Ajuga</b>		<i>elata</i>	植木 667	<i>tricuspis</i>	植草 331
<i>decumbens</i>	植草 474	<b>Arenaria</b>		<b>Boletellus</b>	
<i>nipponensis</i>	植草 475	<i>serpyllifolia</i>	植草 348	<i>shichianus</i>	菌 86
<i>nipponensis</i>	植草 475	<b>Argynnis</b>		<b>Boletus</b>	
<b>Akebia</b>		<i>paphia s. tsushimaana</i>	動 856	<i>ornatipes</i>	菌 95
<i>pentaphylla</i>	植木 593	<b>Argyronome</b>		<i>pulverulentus</i>	菌 94
<i>quinata</i>	植木 591	<i>laodice s. japonica</i>	動 857	<i>reticulatus</i>	菌 93
<i>trifoliata</i>	植木 592				

spp.	菌	96	<i>Castanea</i>	植木	575	<i>Colias</i>	動	835
<i>Bombycilla</i>	動	770	<i>crenata</i>			<i>erata</i> s. <i>poliographys</i>	動	
<i>garrulus</i>	動	771	<i>Caulophyllum</i>	植草	369	<i>Coliema</i>	植	197
<i>japonica</i>			<i>robustum</i>			<i>japonicum</i>		
<i>Bondarzewia</i>	菌	159	<i>Celastrina</i>	動	854	<i>Collybia</i>	菌	25
sp.			<i>argiolus</i> s. <i>ladonides</i>			<i>butyracea</i>	菌	24
<i>Briza</i>	植草	297	<i>Celastrus</i>	植木	658	<i>cookei</i>	菌	22
<i>maxima</i>			<i>orbiculatus</i>			<i>dryophila</i>	菌	23
<i>Bromus</i>	植草	299	<i>orbiculatus</i> v. <i>strigillosus</i>	植木	658	<i>peronata</i>	菌	
<i>pauciflorus</i>			<i>Celtis</i>	植木	576	<i>Cotticia</i>	菌	162
<i>Buellia</i>	植	172	<i>sinensis</i> v. <i>japonica</i>			<i>perennis</i>	菌	163
<i>Bufo</i>	動	825	<i>Cephalanthera</i>	植草	323	<i>pusilla</i>		
<i>japonicus</i>			<i>longibracteata</i>			<i>Commelina</i>	植草	262
<i>Butastur</i>	動	734	<i>Cerastium</i>	植草	352	<i>communis</i>		
<i>indicus</i>			<i>glomeratum</i>	植草	353	<i>Coprinus</i>	菌	54
<i>Buteo</i>	動	733	<i>holosteoides</i> v. <i>hallaianense</i>	植草	353	<i>atramentarius</i>	菌	53
<i>buteo</i>			<i>Cercidiphyllum</i>	植木	590	<i>comatus</i>	菌	57
<b>C</b>			<i>japonicum</i>			<i>disseminatus</i>	菌	55
<i>Cacalia</i>	植草	511	<i>Cetrella</i>	植	188	<i>micaceus</i>	菌	56
<i>adenostyloids</i>			<i>chicitae</i>			<i>radians</i>		
<i>Calamagrostis</i>	植草	307	<i>Cettia</i>	動	784	<i>Corchoropsis</i>	植草	424
<i>arundinacea</i> v. <i>brachytricha</i>	植草	308	<i>diphone</i>	動	783	<i>tonentosa</i>		
<i>hakonensis</i>			<i>squameiceps</i>			<i>torchorus</i>	植草	425
<i>Callicarpa</i>	植木	697	<i>Chaenomeles</i>	植木	624	<i>capsularis</i>		
<i>dichotoma</i>	植木	696	<i>japonica</i>			<i>Coreopsis</i>	植草	550
<i>japonica</i>			<i>Chaetura</i>	動	753	<i>Lanceolata</i>		
<i>Gallophrys</i>	動	848	<i>caudata</i>			<i>Coriolutus</i>	菌	140
<i>ferrea</i>			<i>Chalciporus</i>	菌	92	<i>brevis</i>	菌	139
<i>Caltha</i>	植草	365	<i>piperatus</i>			<i>hirsuta</i>	菌	141
<i>palustris</i> v. <i>enkoso</i>			<i>Chamaecyparis</i>	植木	558	spp.	菌	138
<i>Calystegia</i>	植草	471	<i>obtusata</i>	植木	559	<i>versicolor</i>		
<i>japonica</i>			<i>pisifera</i>			<i>Cornopteris</i>	植	227
<i>Campanula</i>	植草	503	<i>Chelidonium</i>	植草	375	<i>crenulatoserrulata</i>		
<i>punctata</i>	植草	504	<i>majus</i> v. <i>asiaticum</i>			<i>Cortinarius</i>	菌	74
<i>punctata</i> v. <i>hondoensis</i>			<i>Chenopodium</i>	植草	357	sp.		
<i>Candalaria</i>	植	189	<i>album</i>	植草	358	<i>Corvus</i>	動	817
<i>concolor</i>	植	190	<i>centrorubrum</i>	植草	359	<i>corone</i>	動	818
<i>vitellina</i>			<i>serotinum</i>			<i>macrorhynchos</i>		
<i>Cantharellus</i>	菌	115	<i>Chimaphila</i>	植草	452	<i>Corydalis</i>	植草	377
<i>cibarius</i>			<i>japonica</i>			<i>incisa</i>		
<i>Caprimulgus</i>	動	752	<i>Chroogomphus</i>	菌	83	<i>Corylopsis</i>	植木	595
<i>indicus</i>			<i>rutilus</i>			<i>gotoana</i>	植木	596
<i>Capsella</i>	植草	379	<i>Chrysozephyrus</i>	動	846	<i>spicata</i>		
<i>bursa-pastoris</i>			<i>smaragdinus</i> s. <i>smaragdinus</i>			<i>Coturnix</i>	動	737
<i>Cardamine</i>	植草	382	<i>Circaea</i>	植草	440	<i>coturnix</i>		
<i>flexuosa</i>			<i>mollis</i>			<i>Crocidura</i>	動	711
<i>Cardiocrinum</i>	植草	239	<i>Cirsium</i>	植草	531	<i>dsinezumi</i>		
<i>cordatum</i>			<i>japonicum</i>	植草	532	<i>Crylus</i>	植木	570
<i>Carduells</i>	動	805	<i>nipponicum</i>			<i>heterophylla</i> v. <i>thunbergii</i>		
<i>sinica</i>	動	806	<i>Cladonia</i>	植	193	<i>CryPtotaenia</i>	植草	448
<i>spinus</i>			<i>conicraea</i>	植	194	<i>japonica</i>		
<i>Carduus</i>	植草	533	<i>floerkeana</i>			<i>Cucubalus</i>	植草	356
<i>crispus</i>			<i>Clethra</i>	植木	673	<i>baccifer</i> v. <i>japonicus</i>		
<i>Carex</i>	植草	315	<i>barvinervis</i>			<i>Cuculus</i>	動	745
<i>japonica</i>	植草	316	<i>Clinopodium</i>	植草	479	<i>canorus</i>	動	744
<i>lanceolata</i>	植草	317	<i>micranthum</i>			<i>fugax</i>	動	747
<i>nervata</i>	植草	318	<i>Clintonia</i>	植草	246	<i>poliocephalus</i>	動	746
<i>thunbergii</i>			<i>udensis</i>			<i>saturatus</i>		
<i>Carpesium</i>	植草	525	<i>Clitocybe</i>	菌	10	<i>Curetis</i>	動	839
<i>abrotanoides</i>			<i>clavipes</i>	菌	11	<i>acuta</i> s. <i>paracuta</i>		
<i>Carpinus</i>	植木	571	<i>odora</i>			<i>Cuscuta</i>	植草	469
<i>japonica</i>	植木	572	<i>Coccothraustes</i>	動	811	<i>pentagona</i>		
<i>laxiflora</i>			<i>coccothraustes</i>			<i>Cyanopla</i>	動	816
<i>Cassia</i>	植草	395	<i>Cocculus</i>	植草	371	<i>cyana</i>		
<i>mimosoides</i> s. <i>nomame</i>			<i>trilobus</i>			<i>Cyanoptia</i>	動	788
			<i>Codonopsis</i>	植草	501	<i>cyanomelana</i>		
			<i>lanceolata</i>			<i>Cymbidium</i>	植草	328
						<i>goeringii</i>		

<i>Cymbopogon tortilis</i> v. <i>goeringii</i>	植草 264	<i>Eclipta prostrata</i>	植草 508	<i>Everes argiades</i> s. <i>argiades</i>	動 853
<i>Cynanchum caudatum</i>	植草 462	<i>Elaeagnus umbellata</i>	植木 666	<b>F</b>	
<i>paniculatum</i>	植草 463	<i>Elaphe climacophora</i>	動 823	<i>Fabriciana adippe</i> s. <i>pallescens</i>	動 860
<i>Cynoddon dactylon</i>	植草 284	<i>conspicillata</i>	動 822	<i>Fagopyrum cymosum</i>	植草 344
<i>Cynthia cardui</i>	動 869	<i>quadrivirgata</i>	動 821	<i>Falco peregrinus tinnunculus</i>	動 735 動 736
<i>Cyrtomeria japonica</i>	植木 555	<i>Eleocharis kuroguwai</i>	植草 319	<i>Favonius orientalis</i>	動 847
<i>Cyrtomium fortunei</i>	植 216	<i>Eleusine indica</i>	植草 285	<i>Festuca arundinacea</i>	植草 294
<b>D</b>		<i>Elliottia paniculata</i>	植木 674	<i>elatior</i>	植草 293
<i>Dactylis glomerata</i>	植草 298	<i>Elsholtzia ciliata</i>	植草 476	<i>myuros</i>	植草 295
<i>Dadalea heteromorpha</i> spp.	菌 136 菌 137	<i>Emberiza cioides</i>	動 799	<i>parvigluma</i>	植草 292
<i>Daedaleopsis purpurea</i>	菌 145	<i>elegans</i>	動 801	<i>Ficedula narcissina</i>	動 787
<i>styracina</i>	菌 144	<i>rustica</i>	動 800	<i>Flammulina velutipes</i>	菌 41
<i>tricolor</i>	菌 146	<i>spodocephala sulphurata</i>	動 803 動 802	<i>Fomitopsis pinicola</i>	菌 156
<i>Daimio tethys</i> s. <i>tethys</i>	動 879	<i>Enkianthus campanulatus</i>	植木 679	<i>rosea</i>	菌 157
<i>Damora sagana</i> s. <i>liane</i>	動 858	<i>perulatus</i>	植木 680	<i>Fraxinus apertisquamifera</i>	植木 691
<i>Dandrocopos kizuki</i>	動 757	<i>Eophona personata</i>	動 810	<i>japonica</i>	植木 693
<i>major</i>	動 756	<i>Epimedium grandiflorum</i> v. <i>thunbergianum</i>	植草 370	<i>lanuginosa</i> f. <i>serrata</i>	植木 692
<i>Delichon urbica</i>	動 760	<i>Equisetum arvense</i>	植 210	<i>Fringilla montifringilla</i>	動 804
<i>Dendropanax trifidus</i>	植木 669	<i>Eragrostis ferruginea pilosa</i>	植草 287 植草 286	<b>G</b>	
<i>Desmodium podocarpum</i>	植草 406	<i>Erechtites hieracifolia</i>	植草 514	<i>Galinsoga ciliata</i>	植草 509
<i>Deutzia crenata</i>	植木 601	<i>Erigeron canadensis philadelphicus</i>	植草 518 植草 517	<i>Galium spurium</i> v. <i>echinospermon</i>	植草 467
<i>Dianthus superbus</i> v. <i>longicalycinus</i>	植草 355	<i>Eriochloa villosa</i>	植草 272	<i>trachyspermum verum</i> v. <i>asiaticum</i>	植草 468 植草 466
<i>Dichondra repens</i>	植草 470	<i>Erodium cicutarium</i>	植草 414	<i>Ganoderma applanatum</i>	菌 158
<i>Digitaria ciliaris</i>	植草 274	<i>Erthacus calliope cyane</i>	動 773 動 774	<i>Garrulus glandarius</i>	動 815
<i>Diosorea gracillima nipponica</i>	植草 257 植草 256	<i>Erynnis montanus</i> s. <i>montanus</i>	動 880	<i>Gentiana scabra</i> v. <i>buergeri zollingeri</i>	植草 458 植草 457
<i>Diospyros kaki</i>	植木 684	<i>Erythronium japonicum</i>	植草 238	<i>Geranium nepalense</i> s. <i>thunbergii</i>	植草 415
<i>lotus</i>	植木 685	<i>Eumeces latiscutatus</i>	動 819	<i>Geum japonicum</i>	植草 392
<i>Disporum smilacinum</i>	植草 249	<i>Euonymus alatus fortunei japonicus oxyphyllus sieboldianus</i>	植木 652 植木 654 植木 653 植木 657 植木 655	<i>Glechoma hederacea</i> s. <i>grandis</i>	植草 480
<i>Draba nemorosa</i>	植草 378	<i>Eupatorium chinense lindleyanum</i>	植草 529 植草 530	<i>Gloeophyllum abietinum</i> spp. <i>subferrugineum trabeum</i>	菌 149 菌 150 菌 147 菌 148
<i>Dryopteris crassirhizoma lacera</i>	植 219 植 220	<i>Euphorbia maculata supina</i>	植草 416 植草 417	<i>Glycine max</i> s. <i>soja</i>	植草 411
<i>Å-watanabei</i>	植 221	<i>Euptelea polyandra</i>	植木 589	<i>Gnaphalium affine</i>	植草 527
<i>Duchesnea chrysantha</i>	植草 389	<i>Eurema hecabe</i> s. <i>hecabe</i>	動 834	<i>Gomphidius roseus</i>	菌 82
<b>E</b>				<i>Goodyera schlechtendaliana</i>	植草 324
<i>Echinochloa crus-galli</i> v. <i>crus-galli</i>	植草 268			<i>Graphis scripta</i>	植 198
<i>phyllopogon utilis</i>	植草 269 植草 270			<i>Gymnopilus aeruginosus</i>	菌 75

<i>Gynostemma pentaphylla</i>	植草 438	<i>Inonotus tomentosus</i>	菌 164	<i>Lenzites betulina</i>	菌 143
<b>H</b>		<i>xeranticus</i>	菌 165	<i>Lepadium ferrigiemin</i>	植 202
<i>Haloragis micrantha</i>	植草 442	<i>Iratsume orsedica s. orsedice</i>	動 844	<i>Lepidium virginicum</i>	植草 380
<i>Hedera rhombea</i>	植木 668	<i>Iris sanguinea</i>	植草 259	<i>Lepiota acutesquamosa</i>	菌 51
<i>Hellanthus annuus</i>	植草 549	<i>isofeionon lamprospilus s. lamprospilus</i>	動 881	<i>Lepisorus thunbergianus</i>	植 228
<i>Hemarthria sibirica</i>	植草 263	<i>Ixeris debilis</i>	植草 544	<i>Lepista inversa</i>	菌 14
<i>Hemerocallis citrina v. vesperitina</i>	植草 231	<i>dentata</i>	植草 545	<i>nuda</i>	菌 12
<i>fulva v. longituba</i>	植草 232	<i>stoionifera</i>	植草 543	<i>sordida</i>	菌 13
<i>fulva v. kwanso</i>	植草 233	<b>J</b>		<i>Lepraria sp.</i>	植 201
<i>Hemistepta lyrata</i>	植草 534	<i>Japonica sp.</i>	動 843	<i>Lepus brachyurus</i>	動 717
<i>Heterobasidion insularis</i>	菌 155	<i>Juglans mandshurica v. sachalinensis</i>	植木 561	<i>Lespedeza bicolor s. oxyphyllum</i>	植草 407
<i>Hierochloa odorata v. pubescens</i>	植草 302	<i>Juncus tenuis</i>	植草 260	<i>juncea v. subsessilis</i>	植草 408
<i>Hirundo rustica</i>	動 759	<i>Juniperus rigida</i>	植木 557	<i>striata</i>	植草 409
<i>Hosta albo-marginata</i>	植草 235	<b>K</b>		<i>Lethe diana</i>	動 875
<i>sieboldiana</i>	植草 234	<i>Kalimeris pinnatifida</i>	植草 516	<i>Ligustrum obtusifolium</i>	植木 695
<i>Houttuynia cordata</i>	植草 372	<i>Kalopanax pictus</i>	植木 672	<i>Lilium leichlinii v. maximowiczii</i>	植草 240
<i>Humulus japonicus</i>	植草 329	<i>Kaniska canace s. nojaponicum</i>	動 871	<i>Limnitis camilla s. japonica</i>	動 861
<i>lupulus v. cordifolius</i>	植草 330	<i>Kerria japonica</i>	植木 617	<i>Lindera obtusiloba</i>	植木 588
<i>Hydrangea involucrata</i>	植木 598	<b>L</b>		<i>praecox</i>	植木 587
<i>paniculata</i>	植木 599	<i>Laccaria amethystea</i>	菌 8	<i>Lindernia crustacea</i>	植草 491
<i>serrata</i>	植木 600	<i>bicolor</i>	菌 9	<i>Liparis kumokiri</i>	植草 326
<i>Hydrocotyle sibthorpioides</i>	植草 445	<i>Lactarius akahatu</i>	菌 112	<i>Liriodendron tulipifera</i>	植木 585
<i>Hygrophorus lucorum</i>	菌 5	<i>chrysonrheus</i>	菌 111	<i>Liriope platyphylla</i>	植草 229
<i>Hyla japonica</i>	動 826	<i>gerardii</i>	菌 109	<i>Lobelia chinensis</i>	植草 505
<i>Hymenochaete spp.</i>	菌 161	<i>pominsis</i>	菌 110	<i>Lolium multiflorum</i>	植草 296
<i>yasudai</i>	菌 160	<i>quietus sp.</i>	菌 114	<i>Lonicela gracilipes v. glabra</i>	植木 708
<i>Hypericum erectum</i>	植草 373	<i>Lactuca raddeana v. elata</i>	植草 541	<i>Lonicera gracilipes</i>	植木 707
<i>Hypsipetes amaurotis</i>	動 766	<i>scariola</i>	植草 542	<i>gracilipes v. glandulosa</i>	植木 707
<b>I</b>		<i>Laetiporus sp.</i>	菌 131	<i>japonica</i>	植木 705
<i>Ilex crenata</i>	植木 648	<i>Lamium amplexicaule</i>	植草 483	<i>morrowii</i>	植木 706
<i>macropoda</i>	植木 651	<i>purpureum</i>	植草 484	<i>Luzula capitata</i>	植草 261
<i>pedunculosa</i>	植木 649	<i>Lampides boetieus</i>	動 851	<i>Lycaeides argyrogomon s. praeterinsularis</i>	動 855
<i>serrata</i>	植木 650	<i>Lanius bucephalus</i>	動 768	<i>Lycaena phlaeas s. daimio</i>	動 850
<i>Impatiens noli-tangere</i>	植草 421	<i>cristatus</i>	動 769	<i>Lycopodium calavatatum</i>	植 208
<i>textori</i>	植草 422	<i>tigrinus</i>	動 767	<i>obscurum</i>	植 209
<i>Imperata cylindrica v. koenigii</i>	植草 267	<i>Lapsana humilis</i>	植草 548	<i>serratatum v. serratum</i>	植 207
<i>Inachis io s. geisha</i>	動 868	<i>Laxda curvirosta</i>	動 807	<i>Lycoris squamigera</i>	植草 255
<i>Indigofera pseudo-tinctoria</i>	植草 396	<i>Lecanora (Ach.) Th. Fr.</i>	植 191	<i>Lyonia ovalifolia v. elliptica</i>	植木 681
<i>Inocybe fastigiata</i>	菌 72	<i>Leccinum scabrum</i>	菌 98	<i>Lyophyllum decastes</i>	菌 6
<i>umbratica</i>	菌 73	<i>Leibnitzia anandria</i>	植草 528		

shimeji	菌	7			
<i>Lysimachia clethroides</i>	植草	455			
<i>japonica</i>	植草	454			
<b>M</b>					
<i>Macleaya cordata</i>	植草	376			
<i>Macropepiota procera</i>	菌	46			
<i>Magnolia obovata</i>	植木	583			
<i>praecocissima</i>	植木	584			
<i>Maianthemum bifolium</i>	植草	248			
<i>dilatatum</i>	植草	247			
<i>Malus toringo</i>	植木	625			
<i>Marasmius graminum</i>	菌	31			
<i>Leveilleanus maximus</i>	菌	30			
<i>purpureostriatus</i>	菌	33			
<i>Matteuccia struthiopteris</i>	植	224			
<i>Mazus miquelii</i>	植草	490			
<i>pumilus</i>	植草	489			
<i>Melanoleuca verrucipes</i>	菌	21			
<i>Menegazzia terebrata</i>	植	187			
<i>Mentha arvensis</i> v. <i>piperascens</i>	植草	477			
<i>Menziesia ciliicalyx</i>	植木	675			
<i>Metaplexis japonica</i>	植草	461			
<i>Metasequoia glyptostroboides</i>	植木	556			
<i>Milvus migrans</i>	動	729			
<i>Minois dryas</i> s. <i>bipunctata</i>	動	874			
<i>Miscanthus sinensis</i>	植草	266			
<i>Moehringia lateriflora</i>	植草	347			
<i>Mogera kobeeae</i>	動	713			
<i>Monochoria vaginensis</i> v. <i>plantaginea</i>	植草	258			
<i>Monotropastrum humile</i>	植草	453			
<b>Morus</b>					
<i>alba</i>	植木	578			
<i>australis</i>	植木	579			
	植木	580			
<i>Motacilla alba</i>	動	763			
<i>cinerea</i>	動	761			
<i>grandis</i>	動	762			
<i>Muhlenbergia japonica</i>	植草	283			
<i>Muscicapa griseisticta</i>	動	789			
<i>latirostri</i>	動	790			
<i>Mycalesis francisca</i> s. <i>perdiccas</i>	動	877			
<i>gotama</i> s. <i>fulginia</i>	動	878			
<b>Mycena</b>					
<i>Haematopoda pura</i>	菌	35			
<i>rorida</i>	菌	38			
<i>sanguinolenta vulgaris</i>	菌	37			
	菌	34			
	菌	36			
<i>Myosoton aquaticum</i>	植草	351			
<b>N</b>					
<i>Naematoloma fasciculare</i>	菌	64			
<i>sublateritium</i>	菌	63			
<i>Narcissus tazetta</i> v. <i>chinensis</i>	植草	254			
<i>Neolentinus lepideus</i>	菌	3			
<i>Neope sp.</i>	動	876			
<i>Nephargynnis anadyomene</i> s. <i>elia</i>	動	859			
<i>Neptis alwina</i>	動	862			
<i>philyra</i> s. <i>excellens</i>	動	863			
<i>pryeri</i> s. <i>pryeri</i>	動	864			
<i>sappho</i> s. <i>intermedia</i>	動	865			
<i>Ninox scutulata</i>	動	750			
<i>Nyctalus aviator</i>	動	716			
<i>Nyctereutes procyonoides</i>	動	722			
<i>Nycticorax nycticorax</i>	動	725			
<b>O</b>					
<i>Ochloides ochraceus</i>	動	882			
<i>Oenanthe javanica</i>	植草	449			
<i>Oenothera erythrosepala</i>	植草	441			
<i>Oligoporus spp.</i>	菌	132			
<i>spp.*</i>	菌	133			
<i>Onclea orientalis</i>	植	223			
<i>Ophiopogon japonicus</i>	植草	230			
<i>Oplismenus undulatifolius</i>	植草	271			
<i>Oreorchis patens</i>	植草	327			
<i>Orychophragmus violaceus</i>	植草	386			
<i>Osmanthus heterophyllus</i>	植木	694			
<i>Osmunda japonica</i>	植	211			
<i>Otus bakkamoena</i>	動	749			
<i>Oudemansiella platyphylla</i>	菌	28			
<i>Oxalis corniculata</i>	植草	413			
<i>Oxyporus cuneatus</i>	菌	153			
<b>P</b>					
<i>Paederia scandens</i>	植草	464			
<i>Paguma larvata</i>	動	724			
<i>Panaeolus spp.</i>	菌	59			
<i>Panax japonicus</i>	植草	444			
<i>Panellus serotinus</i>	菌	27			
<i>stypiticus</i>	菌	26			
<i>Panicum bisulcatum</i>	植草	275			
<i>Pannaria</i>	植	196			
<i>Papilio bianor</i> s. <i>dehaanii</i>	動	833			
<i>machaon</i> s. <i>hippocrates</i>	動	829			
<i>macilentus</i>	動	831			
<i>protenor</i> s. <i>demetrius</i>	動	832			
<i>xuthus</i>	動	830			
<i>Parmelia apatata</i>	植	176			
<i>aurulenta</i>	植	177			
<i>austrosinensis</i>	植	178			
<i>borreri</i>	植	179			
<i>caperata</i>	植	180			
<i>clavulifera</i>	植	181			
<i>disecta</i>	植	182			
<i>reticulata</i>	植	183			
<i>rudecta</i>	植	184			
<i>squarrosa</i>	植	185			
<i>texana</i>	植	186			
<i>Parmentaria</i>	植	203			
<i>Parnara guttata</i> s. <i>guttata</i>	動	885			
<i>Parthenocissus tricuspidata</i>	植木	664			
<i>tricuspidata</i>	植木	664			
<i>Parunassius glacialis</i> s. <i>glacialis</i>	動	828			
<i>Parus ater</i>	動	794			
<i>major</i>	動	796			
<i>montanus</i>	動	793			
<i>varius</i>	動	795			
<i>Paspalum scrobiculatum</i>	植草	273			
<i>Passer montanus</i>	動	812			
<i>Patrinia scabiosaefolia</i>	植草	498			
<i>Paxillus atrotomentosus</i>	菌	79			
<i>panuoides</i>	菌	80			
<i>sp.</i>	菌	81			
<i>Pelopidas mathias</i> s. <i>oberthueri</i>	動	883			
<i>Pennisetum alopecuroides</i>	植草	280			
<i>Perenniporia fraxinea</i>	菌	154			
<i>Pericocotus divaricatus</i>	動	765			

<i>Perilla frutescens</i> v. <i>crispa</i>	植草 478	<i>Pinus densiflora</i>	植木 551	<i>yedoensis</i>	植木 611
<i>Pernis apivorus</i>	動 728	<i>Pipistrellus abramus</i>	動 714	<i>Psathyrella velutina</i>	菌 58
<i>Persicaria lapathifolia</i>	植草 343	<i>Plantago asiatica</i>	植草 495	<i>Pseudozizeeria maha</i> s. <i>argia</i>	動 852
<i>longisetata</i>	植草 341	<i>lanceolata</i>	植草 496	<i>Psilocybe fasciata</i>	菌 65
<i>nepalensis</i>	植草 339	<i>Platanthera florenti</i>	植草 321	<i>subcaerulipes</i>	菌 66
<i>perfoliata</i>	植草 338	<i>minor</i>	植草 322	<i>Pteridium aquilinum</i> v. <i>latiusculum</i>	植 212
<i>yokusaiana</i>	植草 340	<i>Platycodon grandiflorum</i>	植草 500	<i>Pueraria lobata</i>	植草 410
<i>Pertusaria subobductans</i>	植 192	<i>Plecotus auritus</i>	動 715	<i>Pycnoporus coccineus</i>	菌 135
<i>Petasites japonicus</i>	植草 515	<i>Pleurotus ostreatus pulmonarius</i>	菌 1 菌 2	<i>Pyrenula japonica</i>	植 200
<i>Phaeolous schweinitzii</i>	菌 171	<i>Pluteus atricapillus</i>	菌 45	<i>Pyrola incarnata japonica</i>	植草 451 植草 450
<i>Phaeolepiota aurea</i>	菌 52	<i>Poa annua</i>	植草 289	<i>Pyrrhula pyrrhula</i>	動 809
<i>Phaeophyocia hispichula</i>	植 204	<i>pratensis</i>	植草 291	<i>Pyrus pyrifolia</i> v. <i>cultata</i>	植木 626
<i>limbulata</i>	植 205	<i>sphondylodes</i>	植草 290	<b>Q</b>	
<i>Phalaris arundinacea</i>	植草 304	<i>Pollota Highlandensis</i>	菌 69	<i>Quercus acutissima serrata</i>	植木 573 植木 574
<i>Phasianus colchicus</i>	動 740	<i>lenta</i>	菌 71	<b>R</b>	
<i>soemmerringii</i>	動 739	<i>tuburica</i>	菌 70	<i>Rahabodophis tigrinus</i>	動 824
<i>Phellinus gilvus</i>	菌 167	<i>nameko</i>	菌 67	<i>Railux aquaticus</i>	動 741
<i>lonicerinus</i>	菌 166	<i>terrestoris</i>	菌 68	<i>Rana ornativentris</i>	動 827
<i>pini</i>	菌 168	<i>Polygala japonica</i>	植草 420	<i>Ranunculus cantoniensis</i>	植草 367
<i>punctatus</i>	菌 169	<i>Polygonatum falcatum</i>	植草 245	<i>japonicus</i>	植草 366
<i>spp.</i>	菌 170	<i>Lasianthum odoratum</i> v. <i>pluriflorum</i>	植草 244	<i>silerifolius</i>	植草 368
<i>Phlebia castaneus</i>	菌 119	<i>Polygonia o-album</i> s. <i>hamigera</i>	動 866	<i>Rapala arata</i>	動 849
<i>strigoso-zonata</i>	菌 121	<i>o-aureum</i>	動 867	<i>Rattus norvegicus</i>	動 721
<i>tremellosus</i>	菌 120	<i>Polygonum aviculare</i>	植草 336	<i>Regulus regulus</i>	動 786
<i>Phleum pratense</i>	植草 311	<i>Polyporus alveolaris</i>	菌 126	<i>Reynoutria japonica</i>	植草 342
<i>Phoenicurus aureus</i>	動 776	<i>arucularius</i>	菌 128	<i>Rhamnus davurica</i> v. <i>nipponica</i>	植木 659
<i>Phragmites japonica</i>	植草 288	<i>brumeris</i>	菌 129	<i>Rhododendron japonicum</i>	植木 678
<i>Phryma leptostachya</i> v. <i>asiatica</i>	植草 494	<i>emerici</i>	菌 127	<i>obtusum</i> v. <i>kaempferi semibarbatum</i>	植木 677 植木 676
<i>Phyllanthus urinaria</i>	植草 419	<i>varius</i>	菌 130	<i>Rhodophyllus clypeatus rhodopoliis</i>	菌 77 菌 76 菌 78
<i>Phylloporus bellus</i>	菌 91	<i>Polytrems pelucida</i> s. <i>pellucida</i>	動 884	<i>Rhus ambigua</i>	植木 633
<i>Phylloscopus occipitalis</i>	動 785	<i>Populus sieboldii</i>	植木 562	<i>javanica</i> v. <i>roxburghii</i>	植木 634 植木 635
<i>Phyllostachys heterocycla</i>	植木 709	<i>Porodisculus pendulus</i>	菌 134	<i>trichocarpa</i>	
<i>Physalis alkekengi</i> v. <i>franchetii</i>	植草 486	<i>Portulaca oleracea</i>	植草 346	<i>Rinodina</i>	植 173
<i>alkekengi</i> v. <i>franchetii</i>	植草 486	<i>Potentilla fragarioides</i> v. <i>major</i>	植草 391	<i>Robinia pseudoacacia</i>	植木 628
<i>Physciella</i>	植 206	<i>freyniana</i>	植草 390	<i>Rohdea japonica</i>	植草 242
<i>Phytolacca americana</i>	植草 345	<i>Prunella vulgaris</i> s. <i>asiatica</i>	植草 481		
<i>Picris hieracioides</i> s. <i>japonica</i>	植草 536	<i>Prunus buergeriana</i>	植木 605		
<i>Picus awokera</i>	動 755	<i>grayana</i>	植木 606		
<i>Plicatura crispa</i>	菌 122	<i>jamasakura</i>	植木 615		
<i>Pinellia ternata</i>	植草 313	<i>maximowiczii</i>	植木 608		
		<i>pendula</i> f. <i>ascendens</i>	植木 609		
		<i>pendula</i> f. <i>pendula</i>	植木 609		
		<i>subhirtella</i>	植木 610		
		<i>verecunda</i>	植木 614		
		<i>verecunda</i>	植木 616		



<i>Rorippa islandica</i>	植草 385	<i>italica</i>	植草 277	<i>Symplocos chinensis</i> v. <i>leucocarpa</i>	植木 690
<i>Rosa multiflora wichuraiana</i>	植木 618 植木 619	<i>viridis</i>	植草 276	<i>Synurus pungens</i>	植草 535
<i>Rotula indica</i> v. <i>uliginosa</i>	植草 439	<b>Siegesbeckia</b>		<b>T</b>	
<i>Rubia argyi</i>	植草 465	<i>orientalis</i> s. <i>pubescens</i>	植草 510	<i>Takydromus tachdromoides</i>	動 820
<b>Rubus</b>		<i>Sitta europaea</i>	動 797	<i>Taraka hamada</i> s. <i>hamada</i>	動 840
<i>crataegifolius</i> L.	植木 622 植木 620	<b>Smilax</b>		<i>Taraxacum hondoense officinale</i>	植草 547 植草 546
<i>microphyllus parvifolius</i>	植木 621 植木 623	<i>biflora</i> v. <i>trinervula nipponika</i>	植草 252 植草 251	<b>Tarsiger cyanurus</b>	動 775
<b>Rumex</b>		<i>riparia</i> v. <i>ussuriensis sieboldii</i>	植草 250 植草 253	<b>Taxus cuspidata</b>	植木 560
<i>acetosa</i>	植草 333	<b>Solanum carolinense</b>	植草 487	<b>Terpsiphona atrocaudata</b>	動 791
<i>acetosella japonicus</i>	植草 334	<b>Solidago</b>		<i>Thelephora terrestris</i>	菌 125
<i>obtusifolius</i>	植草 335	<i>altissima</i>	植草 524	<b>Thelypteris japonica</b>	植 222
<b>Russula</b>		<i>virgaurea</i> s. <i>asiatica</i>	植草 522 植草 523	<b>Thlaspi arvense</b>	植草 381
<i>aurata</i>	菌 108	<b>Sonchus asper oleraceus</b>	植草 540 植草 537	<b>Tilia japonica</b>	植木 665
<i>cyanoxantha delica</i>	菌 103 菌 99	<b>Sparassis crispa</b>	菌 123	<b>Torilis japonica</b>	植草 447
<i>Foetens japonica</i>	菌 101 菌 107	<b>Sphenurus sieboldii</b>	動 743	<b>Trichaptum abietinum fuscoviolaceum</b>	菌 151 菌 152
<i>manae</i>	菌 104	<b>Spiraea cantoniensis japonica thunbergii</b>	植木 604 植木 602 植木 603	<b>Tricholoma flavovirens portentosum</b>	菌 17 菌 18
<i>nigricans sanguinea</i>	菌 100 菌 106	<b>Spiranthes sinensis</b> v. <i>amoena</i>	植草 325	<b>Tricholomopsis decora rutians</b>	菌 16 菌 15
<i>sororia virescens</i>	菌 102 菌 105	<b>Stachys niederi</b> v. <i>intermedia</i>	植草 482	<b>Trichosanthes kirilowii</b> v. <i>japonica</i>	植草 437
<b>S</b>		<b>Steccherinum ochraceum</b>	菌 124	<b>Tricoloma psammopus</b>	菌 19
<i>Sagina japonica</i>	植草 354	<b>Stellaria alsine</b> v. <i>undulata media</i>	植草 350 植草 349	<b>Trifolium incarnatum pratense repens</b> L.	植草 399 植草 398 植草 400
<b>Salix</b>		<b>Stenactis annuus</b>	植草 521	<b>Trigonotis peduncularis</b>	植草 472
<i>bakko integra</i>	植木 563 植木 564	<b>Stereum hirsutum ostrea Sanguinolentum</b>	菌 117 菌 116 菌 118	<b>Tripterospermum japonicum</b>	植草 456
<b>Salsola komarvii</b>	植草 360	<b>Streptopelia orientaris</b>	動 742	<b>Trisetum bifidum</b>	植草 305
<b>Sambucus racemosa</b> s. <i>sieboldiana</i>	植木 698	<b>Strix uralensis</b>	動 751	<b>Troglodytes</b>	動 772
<b>Sanguisorba officinalis</b>	植草 393	<b>Strobilomyces confusus</b>	菌 84	<b>Tsuga sieboldii</b>	植木 554
<b>Sanicula chinensis</b>	植草 446	<b>Strobilurus sephanocystis</b>	菌 29	<b>Turdus cardis chrysolaeus dauma naumanni pallidus sibiricus</b>	動 779 動 780 動 778 動 782 動 781 動 777
<b>Sarothra laxa</b>	植草 374	<b>Stropharia aeruginosa rugosoannulata</b>	菌 61 菌 62	<b>Turritis glabra</b>	植草 383
<b>Sasa nipponica</b>	植木 710	<b>Sturnus cineraceus philippensis</b>	動 814 動 813	<b>Tylopilus felleus</b>	菌 97
<b>Saxifraga stolonifera</b>	植草 388	<b>Styrax japonica obassia</b>	植木 688 植木 689		
<b>Scabiosa japonica</b>	植草 499	<b>Suillus bovinus grevillei Laricinus luteus</b>	菌 90 菌 88 菌 87 菌 89		
<b>Schisandra nigra</b>	植木 586	<b>Swertia japonica</b>	植草 459		
<b>Schizophyllum commune</b>	菌 4	<b>Symphytum officinale</b>	植草 473		
<b>Sciurus lis</b>	動 718				
<b>Scizophragma hydrangeoides</b>	植木 597				
<b>Scopolia japonica</b>	植草 485				
<b>Senecio cannabifolius vulgaris</b>	植草 512 植草 513				
<b>Setaria faberi glauca</b>	植草 278 植草 279				

## U

<i>Uragus sibiricus</i>	動	808
<i>Urotrichus talpoides</i>	動	712
<i>Usnea confusa</i>	植	174
<i>rubescens</i>	植	175

## V

<i>Vaccinium japonicum</i>	植木	683
<i>oldhamii</i>	植木	682
<i>Vanessa indica s. indica</i>	動	870
<i>Verbascum thapsus</i>	植草	488
<i>Veronica arvensis</i>	植草	492
<i>persica</i>	植草	493
<i>Viburnum dilatatum</i>	植木	703
<i>erosum v. punctatum</i>	植木	701
<i>furcatum</i>	植木	699
<i>phlebotrichum wrightii</i>	植木	702
<i>Vicia angustifolia</i>	植草	402

<i>.cracca</i>	植草	405
<i>hirsuta</i>	植草	404
<i>tetrasperma</i>	植草	403

<i>Vinca major</i>	植草	460
--------------------	----	-----

<i>Viola confusa s. nagasakiensis</i>	植草	427
<i>grypoceras</i>	植草	432
<i>keiskei</i>	植草	430
<i>keiskei v. glabra</i>	植草	430
<i>mandshurica</i>	植草	426
<i>obtusata</i>	植草	434
<i>ovato-oblonga</i>	植草	433
<i>takedana</i>	植草	431
<i>tricolor</i>	植草	436
<i>verecunda</i>	植草	435
<i>yedoensis</i>	植草	428
<i>yezoensis</i>	植草	429

<i>Vitis coignetiae</i>	植木	662
<i>flexuosa</i>	植木	661
<i>thunbergii</i>	植木	663

<i>Vulpes vulpes</i>	動	723
----------------------	---	-----

## W

<i>Wagimo signatus</i>	動	845
------------------------	---	-----

<i>Weigela decora</i>	植木	704
-----------------------	----	-----

<i>Wisteria floribunda</i>	植木	629
----------------------------	----	-----

## X

<i>Xeromphalina caudicinalis</i>	菌	39
----------------------------------	---	----

## Y

<i>Youngia japonica</i>	植草	538
-------------------------	----	-----

<i>Ypthima argus s. argus</i>	動	873
-------------------------------	---	-----

## Z

<i>Zanthoxylum piperitum</i>	植木	632
<i>schinifolium</i>	植木	631

<i>Zelkova serrata</i>	植木	577
------------------------	----	-----

<i>Zingiber mioga</i>	植草	320
-----------------------	----	-----

<i>Zosterops japonica</i>	動	798
---------------------------	---	-----

<i>Zoysia japonica</i>	植草	282
------------------------	----	-----